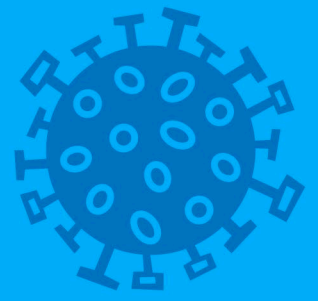




สภาอุตสาหกรรมแห่งประเทศไทย
THE FEDERATION OF THAI INDUSTRIES

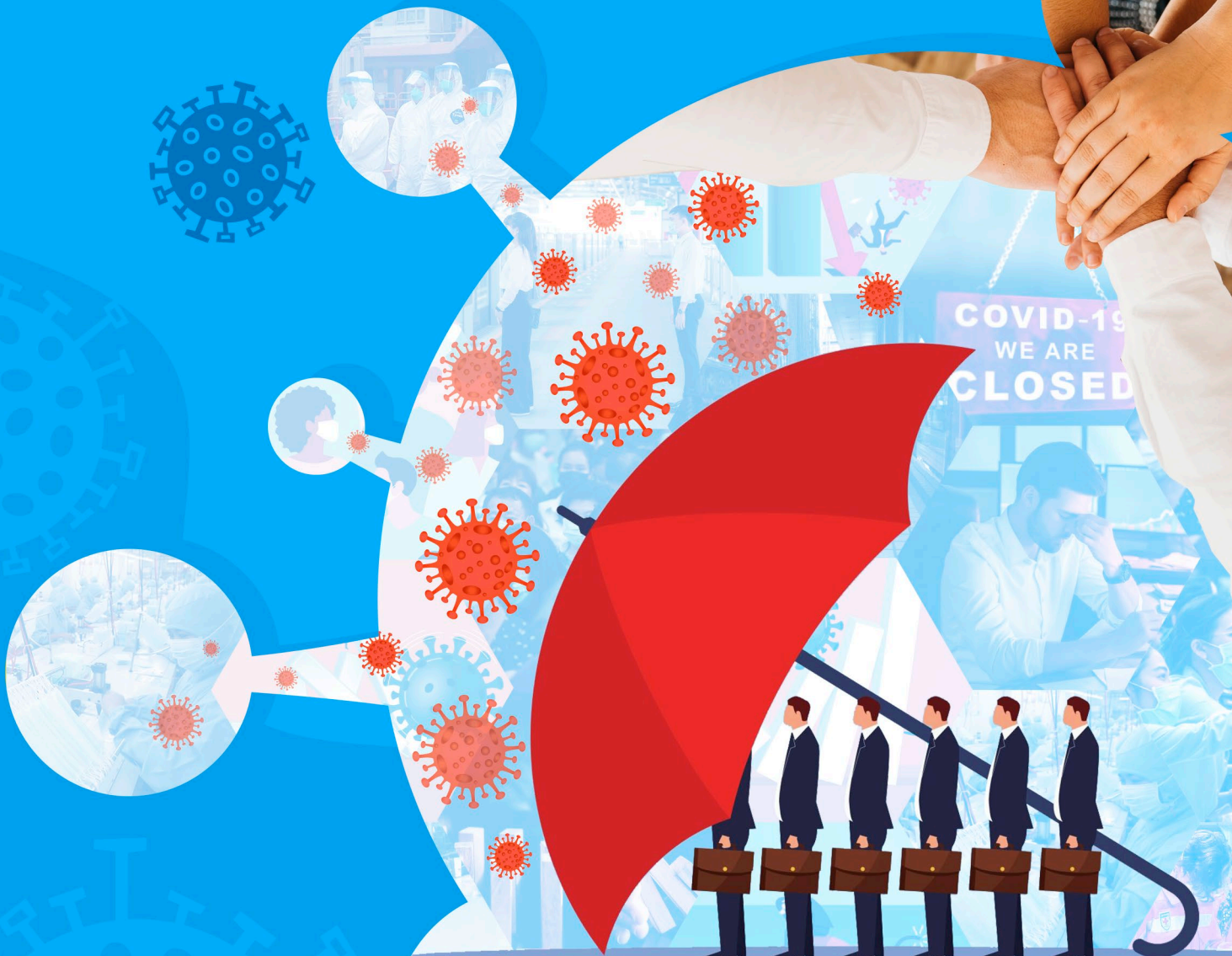


คู่มือสู้วิกฤต

COVID-19

สำหรับ SMEs

ฉบับที่ 1 รวบรวม ณ วันที่ 24 เมษายน 2563



สภาอุตสาหกรรมแห่งประเทศไทย
สถาบันวิสาหกิจขนาดกลางและขนาดย่อมอุตสาหกรรมการผลิต (SMI)



smipage
@smipage



www.smi.or.th



คู่มือสู่วิกฤต COVID-19 สำหรับ SMEs ฉบับที่ 1 ณ วันที่ 24 เมษายน 2563

มาตรการ
ด้านการเงิน

3



มาตรการ
ด้านประกันสังคม/แรงงาน

42



มาตรการ
ด้านภาษี

49



มาตรการ
สาธารณูปโภค

55



มาตรการ
ด้านการขนส่ง

63



มาตรการ
ด้านการนำเข้า - ส่งออก

66



มาตรการ
อื่น ๆ

69



มาตรการด้านการเงิน

<u>ธนาคารแห่งประเทศไทย</u>	<u>4</u>
<u>เครดิตบูโร</u>	<u>13</u>
<u>ธนาคารกรุงไทย</u>	<u>14</u>
<u>ธนาคารเพื่อการส่งออกและนำเข้าแห่งประเทศไทย (EXIM Bank)</u>	<u>15</u>
<u>ธนาคารออมสิน</u>	<u>17</u>
<u>ธนาคารพัฒนาวิสาหกิจขนาดกลางและขนาดย่อมแห่งประเทศไทย (SME D Bank)</u>	<u>18</u>
<u>บริษัทประกันสินเชื่ออุตสาหกรรมขนาดย่อม (บสย.)</u>	<u>19</u>
<u>ธนาคารอาคารสงเคราะห์ (ธอส.)</u>	<u>20</u>
<u>ธนาคารเพื่อการเกษตรและสหกรณ์ (ธกส.)</u>	<u>22</u>
<u>ธนาคารอิสลามแห่งประเทศไทย</u>	<u>23</u>
<u>ธนาคารไทยพาณิชย์ (SCB)</u>	<u>24</u>
<u>ธนาคารกรุงเทพ</u>	<u>26</u>
<u>ธนาคารกรุงศรีอยุธยา</u>	<u>27</u>
<u>ธนาคารกสิกรไทย</u>	<u>30</u>
<u>ธนาคารทหารไทย/ธนาคารธนชาติ</u>	<u>32</u>
<u>ธนาคาร ซีไอเอ็มบี ไทย</u>	<u>34</u>
<u>ธนาคารเกียรตินาคิน</u>	<u>35</u>
<u>ธนาคารแลนด์ แอนด์ เฮ้าส์</u>	<u>36</u>
<u>กลุ่มธนาคารไอซีบีซี (ไทย)</u>	<u>37</u>
<u>ธนาคารไทยเครดิต รายย่อย</u>	<u>38</u>
<u>ธนาคารทีสโก้</u>	<u>39</u>
<u>ธนาคารซีทีแบงก์</u>	<u>40</u>
<u>ธนาคารยูโอบี</u>	<u>41</u>



ขยายมาตรการให้ความช่วยเหลือลูกหนี้ทุกประเภทที่ได้รับผลกระทบจากภาวะเศรษฐกิจ

กำหนดมาตรการช่วยเหลือเพิ่มเติมแก่ลูกหนี้ธุรกิจทุกประเภทและครัวเรือนที่ได้รับผลกระทบจากเหตุการณ์ดังกล่าวในเชิงรุก โดยเน้นการให้ความช่วยเหลือด้านสภาพคล่องและเร่งปรับโครงสร้างหนี้ อาทิ

- ให้เงินทุนหมุนเวียนเพิ่ม
- พักชำระหนี้เป็นการชั่วคราว
- ขยายระยะเวลาการชำระหนี้
- ลดดอกเบี้ยและค่าธรรมเนียม
- ผ่อนชำระขั้นต้นบัตรเครดิตได้ต่ำกว่าร้อยละ 10
- เพิ่มวงเงินชั่วคราวสำหรับสินเชื่อส่วนบุคคล เพื่อช่วยให้ลูกหนี้สามารถผ่านพ้นช่วงวิกฤตินี้ไปได้

โดยกำหนดเป็นมาตรการชั่วคราวระยะเวลา 2 ปี ระหว่าง 1 มกราคม 2563 ถึง 31 ธันวาคม 2564 เพื่อให้สถาบันการเงินช่วยเหลือด้านสภาพคล่องและปรับโครงสร้างหนี้ให้แก่ลูกหนี้ได้อย่างทั่วถึงและทันทั่วถึงที่ ธปท. จึงได้ปรับปรุงกฎเกณฑ์ที่เกี่ยวข้องกับการจัดชั้นและการกันเงินสำรอง รวมทั้งการรายงานข้อมูลเครดิตของลูกหนี้เพื่อให้เข้าถึงสินเชื่อได้ง่ายขึ้น

ฝ่ายนโยบายการกำกับสถาบันการเงิน และฝ่ายกำกับและตรวจสอบสถาบันการเงินเฉพาะกิจ

โทรศัพท์ 0 2283-5796, 0 2283-5942, 0-2283-5917,
E-mail: ChutimaT@bot.or.th; EkasitR@bot.or.th



มาตรการช่วยเหลือด้านสินเชื่อสำหรับ ลูกหนี้ที่ได้รับผลกระทบจาก COVID-1

ประเภทสินเชื่อ	แนวทางการให้ความช่วยเหลือลูกหนี้ขั้นต่ำ
1. บัตรเครดิตและสินเชื่อเงินสดหมุนเวียน (Revolving Loan)	ลดอัตราผ่อนชำระขั้นต่ำ จากเดิม 10% เหลือ 5% (ในปี 2563 – 2564) 8% (ในปี 2565) 10% (ในปี 2566) นอกจากนี้ ลูกหนี้สามารถแปลงหนี้ เป็นสินเชื่อระยะยาว ที่ดอกเบี้ยต่ำลงได้
2. สินเชื่อส่วนบุคคล ที่ผ่อนชำระเป็นงวด (installment) และสินเชื่อจำนำทะเบียนรถ	- ธนาคารพาณิชย์ และสถาบันการเงินเฉพาะกิจ (SFI) เลื่อนการชำระเงินต้น และดอกเบี้ยเป็นเวลา 3 เดือน - ผู้ให้บริการอื่น เลือกดำเนินการระหว่าง เลื่อนการชำระเงินต้น และดอกเบี้ยเป็นเวลา 3 เดือน หรือ ลดค่างวดอย่างน้อย 30% ของค่างวดเดิม เป็นเวลา 6 เดือน
3. สินเชื่อเช่าซื้อ (Hire Purchase) (1) รถมอเตอร์ไซด์ : วงเงินไม่เกิน 35,000 บาท (2) รถทุกประเภท : วงเงินไม่เกิน 350,000 บาท	ผู้ให้บริการเลือกดำเนินการระหว่าง - เลื่อนการชำระเงินต้นและดอกเบี้ยเป็นเวลา 3 เดือน หรือ - พักชำระหนี้เงินต้น เป็นเวลา 6 เดือน
4. ลีสซิ่ง (Leasing) มุลหนี้คงเหลือไม่เกิน 3 ลป.	
5. สินเชื่อบ้าน วงเงินไม่เกิน 3 ลป.	
6. สินเชื่อธุรกิจ SMEs ไมโครไฟแนนซ์ นาโนไฟแนนซ์ วงเงินไม่เกิน 20 ลป.	พักชำระเงินต้น 3 เดือน และพิจารณาลดดอกเบี้ยให้ตาม ความเหมาะสมของลูกหนี้แต่ละราย

มาตรการดังกล่าวเป็นเพียงมาตรการช่วยเหลือขั้นต่ำ โดยผู้ให้บริการทางการเงินแต่ละแห่งยังมีโครงการช่วยเหลือเพิ่มเติมที่ดีกว่ามาตรการขั้นต่ำดังกล่าวสำหรับลูกหนี้ในภาคธุรกิจ และประชาชนที่ได้รับผลกระทบโดยตรง เช่น ในอุตสาหกรรมท่องเที่ยว โรงแรม การบิน หรือธุรกิจที่เกี่ยวข้อง ทั้งนี้ ลูกหนี้สามารถศึกษาข้อมูลเพิ่มเติมได้ที่ website หรือโทรสอบถามได้ที่ call center ของแต่ละสถาบันการเงิน



**ทีมความเสี่ยงด้านเครดิต
ผ่านนโยบายการกำกับสถาบันการเงิน**

โทรศัพท์ 0 2283 6929

E-mail: FPGCreditRiskTeam@bot.or.th

มาตรการเพิ่มเติมเพื่อช่วยเหลือ SMEs และดูแลเสถียรภาพตลาดตราสารหนี้เอกชน เพื่อลดผลกระทบทางเศรษฐกิจจากโควิด-19

ธนาคารแห่งประเทศไทยมีมาตรการเพิ่มเติมเพื่อช่วยเหลือผู้ประกอบการ SMEs ซึ่งเป็นภาคส่วนที่มีความสำคัญต่อเศรษฐกิจไทยและเป็นแหล่งการจ้างงานหลักของประเทศ ให้มีเงินทุนและสภาพคล่องเพียงพอเพื่อดำเนินธุรกิจและรักษาการจ้างงานต่อไปได้ รวมทั้งต้องมีมาตรการเพื่อดูแลเสถียรภาพตลาดตราสารหนี้ภาคเอกชน เพื่อรักษาช่องทางการระดมทุนของภาคเอกชนและรักษาเสถียรภาพของระบบเศรษฐกิจและการเงินของประเทศ โดยมาตรการในครั้งนี้จะประกอบด้วย 4 ส่วนที่สำคัญ

มาตรการที่ 1 : การเลื่อนกำหนดการชำระหนี้สำหรับธุรกิจ SMEs ที่มีวงเงินสินเชื่อไม่เกิน 100 ล้านบาท เป็นระยะเวลา 6 เดือน เพื่อช่วยให้ SMEs มีสภาพคล่อง

ธุรกิจ SMEs ที่มีวงเงินสินเชื่อกับธนาคารพาณิชย์และสถาบันการเงินเฉพาะกิจ (ธนาคาร) แต่ละแห่งไม่เกิน 100 ล้านบาท ได้รับสิทธิ์เป็นการทั่วไป ไม่ต้องชำระหนี้ทั้งเงินต้นและดอกเบี้ย เป็นระยะเวลา 6 เดือน และในช่วงที่ผ่อนปรนนี้ไม่ถือว่าเสียประวัติข้อมูลเครดิต

มาตรการที่ 2 : การสนับสนุนสินเชื่อใหม่ (soft loan) ให้แก่ธุรกิจ SMEs วงเงินสินเชื่อไม่เกิน 500 ล้านบาท เพื่อเสริมสภาพคล่อง อัตราดอกเบี้ยผ่อนปรนพิเศษร้อยละ 2 ต่อปี โดยไม่คิดดอกเบี้ยในช่วง 6 เดือนแรก

ธนาคารแห่งประเทศไทย จัดสรร soft loan อัตราดอกเบี้ยร้อยละ 0.01 ต่อปี ให้ธนาคารวงเงินรวม 5 แสนล้านบาท เป็นเวลา 2 ปี เพื่อให้ธนาคารนำไปให้สินเชื่อแก่ธุรกิจ SMEs ที่ดำเนินธุรกิจในประเทศและมีวงเงินสินเชื่อกับธนาคารแต่ละแห่งไม่เกิน 500 ล้านบาท และมีสถานะผ่อนชำระปกติ หรือ ค้างชำระไม่เกิน 90 วัน (ยังไม่เป็น NPL) ณ วันที่ 31 ธันวาคม 2562 มาตรการนี้ไม่ครอบคลุมถึงบริษัทที่จดทะเบียนในตลาดหลักทรัพย์แห่งประเทศไทย (SET และ MAI) โดยวงเงินที่ SMEs แต่ละรายสามารถขอกู้ได้จะไม่เกินร้อยละ 20 ของยอดหนี้คงค้างของลูกหนี้ ณ สิ้นเดือนธันวาคม 2562 สำหรับ SMEs ที่สนใจ สามารถขอสินเชื่อได้ที่ธนาคารที่ท่านเป็นลูกค้าและมีวงเงินสินเชื่ออยู่

โทรศัพท์ : 0 2283 6112

E-mail : softloan2020@bot.or.th





มาตรการที่ 3 : มาตรการเสริมสภาพคล่องเพื่อดูแลเสถียรภาพตลาดตราสารหนี้ภาคเอกชน

เพื่อดูแลเสถียรภาพของตลาดตราสารหนี้ภาคเอกชนและกลไกของตลาดการเงินให้ทำหน้าที่ได้อย่างต่อเนื่อง ธปท. และกระทรวงการคลังจึงเห็นควรจัดตั้งกองทุนเสริมสภาพคล่องตลาดตราสารหนี้ภาคเอกชน (Corporate Bond Stabilization Fund: BSF) เพื่อเป็นแหล่งเงินสำรองชั่วคราว (bridge financing) สำหรับเข้าไปซื้อตราสารหนี้ที่ออกโดยบริษัทที่มีคุณภาพดีที่มีตราสารหนี้ครบกำหนดชำระในช่วงปี 2563-2564 ทั้งนี้ บริษัทที่ขอรับความช่วยเหลือจากกองทุนฯ จะต้องชำระอัตราดอกเบี้ยที่สูงกว่าอัตราตลาด ต้องระดมทุนส่วนใหญ่ได้จากแหล่งเงินทุนอื่น เช่น การกู้เงิน ธนาคารพาณิชย์หรือการเพิ่มทุน ต้องมีแผนการจัดการหาทุนในระยะยาวที่ชัดเจน รวมทั้งต้องผ่านเกณฑ์และปฏิบัติตามเงื่อนไขที่คณะกรรมการกำกับกองทุนกำหนด ทั้งนี้ หากผู้ออกตราสารหนี้เสนอขายตราสารหนี้ต่อนักลงทุนทั่วไปและมีการให้หลักประกันแก่ผู้ถือตราสารหนี้ที่กองทุน BSF จะลงทุนในคราวเดียวกันต้องมีหลักประกันไม่ด้อยกว่าหลักประกันที่ให้แก่ผู้ถือตราสารหนี้อื่น

โทรศัพท์ : 0 2356 7255, 0 2356 7529 ถึง 7531 E-mail: MOSTeam@bot.or.th

มาตรการที่ 4 : ลดเงินนำส่ง FIDF ของธนาคารพาณิชย์ บริษัทเงินทุน และบริษัทเครดิตฟองซิเอร์ (สถาบันการเงิน) เพื่อลดภาระดอกเบี้ยเงินกู้ของภาคธุรกิจและประชาชน

ธนาคารแห่งประเทศไทย ปรับลดอัตรานำส่งเงินสมทบกองทุนฟื้นฟูฯ (Financial Institutions Development Fund: FIDF) จากเดิมอัตราร้อยละ 0.46 เหลือร้อยละ 0.23 ของฐานเงินฝาก เป็นระยะเวลา 2 ปี เพื่อให้สถาบันการเงินไปปรับลดอัตราดอกเบี้ยเงินกู้เพิ่มเติมให้กับประชาชนและภาคธุรกิจในพื้นที่

โทรศัพท์ 0 2283-5796, 0 2283-5942, 0-2283-5917, 0-2356-7617

E-mail: ChutimaT@bot.or.th; EkasitR@bot.or.th



“ทางด่วนแก้หนี้” เชื่อมเจ้าหนี้-ลูกหนี้ให้รับหนี้ร่วมกัน

ธนาคารแห่งประเทศไทย (ธปท.) เปิดเผยว่า ศูนย์คุ้มครองผู้ใช้บริการทางการเงิน (ศคง.) แบงก์ชาติได้เปิดช่องทาง “ทางด่วนแก้หนี้” ขึ้นเพื่อเป็นช่องทางเสริมสำหรับประชาชนและธุรกิจที่ต้องการปรับปรุงโครงสร้างหนี้ หรือต้องการความช่วยเหลือให้สามารถแจ้งความต้องการไปที่สถาบันการเงิน (สง.)

ช่องทางนี้เป็น “ช่องทางเสริม” ในช่วงที่มาตรการเว้นระยะทางสังคมเพื่อลดการแพร่กระจายของเชื้อไวรัสโควิด 19 อาจทำให้ลูกหนี้ (1) ไม่สามารถติดต่อ สง. เนื่องจากมีคนติดต่อเข้าไปจำนวนมาก หรือ (2) กรณีที่ลูกหนี้ติดต่อ สง. แล้ว แต่ไม่สามารถหาข้อยุติร่วมกัน เช่น คุณสมบัติไม่ผ่าน หรือแม้มีมาตรการผ่อนปรนของ สง. ลูกหนี้ก็ยังจ่ายชำระหนี้ไม่ได้

ทั้งนี้ ข้อมูลที่ได้รับผ่านช่องทางนี้จะถูกส่งต่อไปยัง สง. ซึ่งการพิจารณาจะขึ้นอยู่กับดุลยพินิจของแต่ละ สง. อย่างไรก็ตาม กรณีที่ สง. ไม่สามารถรับข้อเสนอของลูกหนี้ ขอให้ สง. ระบุเหตุผลเพื่อแบงก์ชาติจะเข้าไปดูว่ามีอะไรที่พอจะทำได้บ้างที่จะไกล่เกลี่ยให้ทั้งสองฝ่ายหาข้อยุติร่วมกัน และเดินต่อไปด้วยกันได้



ลงทะเบียน

<https://www.bot.or.th/App/BOTSURVEYS/SurveyResponse?SurveyID=Mzly>

ข้อแนะนำ

1. ขอให้กรอกข้อมูล 1 รายการคำขอ ต่อสถาบันการเงิน 1 แห่ง (หากมากกว่า 1 แห่ง ให้ส่งรายการคำขอแยก รายสถาบันการเงิน)
2. การให้ข้อมูลไม่ถูกต้อง ไม่ครบถ้วน อาจทำให้เรื่องของท่านไม่ได้รับการพิจารณา หรือไม่สามารถติดต่อกลับ เพื่อให้การให้ช่วยเหลือได้
3. ลูกหนี้ที่ประสบปัญหาจากพิษเศรษฐกิจสามารถนำส่งรายการคำขอผ่านช่องทางนี้ได้ (ทั้งกรณีสถานะปกติ แต่ขาดสภาพคล่องชั่วคราว และเป็นหนี้เสีย หรือปรับโครงสร้างหนี้แล้ว) อย่างไรก็ตาม การขอลินเชื่อใหม่ขึ้นอยู่กับ การพิจารณาของแต่ละผู้ให้บริการ

ทั้งนี้ท่านสามารถศึกษามาตรการช่วยเหลือขั้นต่ำในการให้ความช่วยเหลือลูกหนี้และมาตรการที่ผู้ให้บริการแต่ละแห่งได้ประกาศให้ความช่วยเหลือลูกหนี้ได้ที่

• มาตรการช่วยเหลือด้านสินเชื่อสำหรับลูกหนี้ที่ได้รับผลกระทบจาก COVID-19

<https://www.bot.or.th/Thai/PressandSpeeches/Press/2020/Pages/n1763.aspx>

• มาตรการช่วยเหลือลูกหนี้ของสถาบันการเงิน (สง.)

https://www.bot.or.th/Thai/FinancialInstitutions/Pages/FI_Support.aspx



กรณีที่ท่านประสงค์จะติดต่อสอบถาม ร้องเรียนหรือแจ้งเบาะแส สามารถติดต่อได้ผ่านช่องทาง

เบอร์โทร 1213 อีเมล fcc@bot.or.th หรือหน้าเว็บไซต์ www.1213.or.th หรือ www.1213.or.th/th/Pages/ทางด่วนแก้หนี้.aspx



ธนาคารแห่งประเทศไทย
BANK OF THAILAND

ประชาชนทั่วไป



วงเงินรวม 75,000 ลบ.

4(1)

ประสงค์จะขอกู้เงินเพื่อใช้อุปโภคบริโภค ประกอบธุรกิจ และเสริมสภาพคล่อง

ลูกหนี้เดิมของธนาคาร

ลูกหนี้ใหม่ of ธนาคาร

NPL

NPL คือ ลูกหนี้ที่ค้างชำระหนี้กว่า 90 วัน
ที่ได้ปรับปรุงโครงสร้างหนี้แล้ว
ตามหนังสือเวียนวันที่ 28 ก.พ. 2563

ชำระหนี้ทุกธนาคารได้ปกติ หรือ
ทำ TDR แล้วชำระหนี้ได้ปกติ

ไม่เคยเป็นหนี้

TDR คือ ลูกหนี้ที่ปรับโครงสร้างหนี้แล้ว

ประชาชนทั่วไปสามารถขอสินเชื่อได้ 4 โครงการ วงเงินรวม 75,000 ล้านบาท

1 สินเชื่อฉุกเฉินสำหรับ
เกษตรกรและครอบครัว

ขึ้นทะเบียนเกษตรกร & ครอบครัว
ได้รับผลกระทบจาก COVID-19
วงเงินรวม 20,000 ล้านบาท



Line : @BAAC Family

- วงเงินต่อราย 10,000 บาท
- อัตราดอกเบี้ย 0.1% ต่อเดือน
- ไม่มีหลักประกัน
- ปลอดชำระเงินงวด 6 งวดแรก
- อายุสัญญา 2 ปี
- เริ่ม: 15 เม.ย. - 30 ธ.ค. 63

2 สินเชื่อเพื่อเป็นค่าใช้จ่าย
สำหรับผู้มีอาชีพอิสระ

อายุ : 20 ปี - 70 ปี
รายได้ไม่เกิน 30,000 บาท/เดือน
ได้รับผลกระทบจาก COVID-19
วงเงินรวม 20,000 ล้านบาท



www.gsb.or.th

3 สินเชื่อเพื่อเป็นค่าใช้จ่าย
สำหรับผู้มีรายได้ประจำ

อายุ : 20 ปี - 65 ปี
ได้รับผลกระทบจาก COVID-19
ไม่เป็นข้าราชการ/รัฐวิสาหกิจ
วงเงินรวม 20,000 ล้านบาท



www.gsb.or.th

- วงเงินต่อราย 50,000 บาท
- อัตราดอกเบี้ย 0.35% ต่อเดือน
- หลักประกัน: บุคคล/ หลักทรัพย์
- อายุสัญญา 3 ปี
- เริ่ม: 15 เม.ย. - 30 ธ.ค. 63

4 สินเชื่อบัตรเครดิต
GSB Refinance

ผู้ที่ต้องการ refinance สินเชื่อ
และไม่มีประวัติค้างชำระเกิน 30 วัน
ผ่อนชำระดี 12 เดือน
วงเงินรวม 15,000 ล้านบาท



www.gsb.or.th

Call center: 1115

- วงเงินต่อราย 100,000 บาท
- อัตราดอกเบี้ย 8.5% -10.5% ต่อปี
- ไม่มีหลักประกัน
- อายุสัญญา 4 ปี
- เริ่ม: 1 มี.ค. - 30 มิ.ย. 63



ธนาคารแห่งประเทศไทย
BANK OF THAILAND

4(2)

ผู้ประกอบการ SMEs



วงเงินรวม 396,000 ลบ.

ทั้งลูกหนี้เดิมและลูกหนี้ใหม่
ที่จ่ายชำระทุกธนาคารได้ตามปกติ หรือ ทำ TDR แล้วจ่ายชำระหนี้ได้ปกติ

ท่องเที่ยว

ค้าส่ง / ค้าปลีก

อุตสาหกรรมการผลิต และอื่นๆ

1 2 4 5 6	1 2 4 5	1 2 4 5
12 เฉพาะข้อ (1), (5), (9), (7), (10)	12 เฉพาะข้อ (1), (2), (3), (4), (5), (10)	12 ทุกข้อ ยกเว้น ข้อ (4) และ ข้อ (9),
8 9	8 10 11	8 10 11
3	13 14	7 13 14
2 4 5 8 12	2 4 5 8 11 12 13 14	2 4 5 7 8 11 12 13 14

ผู้ประกอบการ SMEs สามารถดูรายละเอียดในหน้า 4(3) – 4(5)



1

Transformation Loan เสริมแกร่ง

SMEs ในธุรกิจ Supply Chain ที่ต้องการ
ลงทุนในสินทรัพย์ระยะยาว หรือทำ TDR แล้ว



- อัตราดอกเบี้ย 4% ต่อปี
- วงเงินรวม 15,000 ล้านบาท (ผู้ผ่านธนาคารออมสิน)
- วงเงินรวม 5,000 ล้านบาท (ผู้ผ่านสถาบันการเงินอื่น)

www.gsb.or.th

เปิดบริการถึง 18 ธ.ค. 63

2

ประชารัฐสร้างไทย

SMEs หรือ SMEs Start up



- วงเงินต่อราย 10 - 100 ล้านบาท
- อัตราดอกเบี้ย 4% ต่อปีใน 2 ปีแรก
- มีหลักประกัน/ค้ำประกันโดย บสย.
- วงเงินรวม 45,000 ล้านบาท

www.gsb.or.th

เปิดบริการถึง 30 ธ.ค. 63

3

ผู้ประกอบการท่องเที่ยวชุมชน

SMEs ที่ดำเนินธุรกิจท่องเที่ยวชุมชน



- อัตราดอกเบี้ย 6 เดือนแรก 3% ต่อปี หลังจากนั้น MRR/MLR
- วงเงินต่อรายไม่เกิน 200,000 บาท.
- วงเงินรวม 1,000 ล้านบาท

Line : @BAAC Family

เปิดบริการถึง 31 ธ.ค. 63

4

GSB SMEs Extra Liquidity

SMEs สินเชื่อระยะยาว ที่ต้องการเงินทุนเพื่อเสริม
สภาพคล่อง



- วงเงินต่อรายไม่เกิน 50 ล้านบาท
- อัตราดอกเบี้ย ไม่ต่ำกว่า MLR-1%
- ปลอดชำระเงินต้น 1 ปี / อายุสัญญา 6 ปี
- ลูกหนี้ต้องมีกำไรในรอบ 1 ปี และมีประวัติการชำระหนี้ดีตามเงื่อนไข หรือหากเคยทำ TDR ต้องปฏิบัติตามเงื่อนไข TDR ได้
- บสย. และบุคคลค้ำประกัน
- วงเงินรวม 50,000 ล้านบาท

<https://www.gsb.or.th/Register-GSB-SMEs-Extra-Liquidity.aspx>

เปิดบริการถึง 30 ธ.ค. 63

5

Soft loan ธ.ออมสิน

SMEs ที่ได้รับผลกระทบจาก
COVID-19



- วงเงินต่อรายไม่เกิน 20 ล้านบาท
- อัตราดอกเบี้ย 2% ต่อปี
- อายุสัญญา 2 ปี
- มี บสย. ค้ำประกัน
- วงเงินรวม 15,000 ล้านบาท (ผู้ผ่านธนาคารออมสินโดยตรง)
- วงเงินรวม 45,000 ล้านบาท (ผู้ผ่านสถาบันการเงินอื่น)

<https://www.gsb.or.th/news-events/press-releases/2563/Mar/GSBPR18.aspx>

เปิดบริการถึง 30 ธ.ค. 63

6

ผู้ประกอบการธุรกิจท่องเที่ยว

- (อยู่ระหว่างกำหนดเงื่อนไข)
- วงเงิน 10,000 ล้านบาท



www.gsb.or.th

7

สินเชื่อเพื่อการลงทุนและเพิ่มประสิทธิภาพการผลิต

SMEs ที่นำเข้าเครื่องจักรและอุปกรณ์เพื่อพัฒนาประเทศ



- วงเงินต่อราย 100 ล้านบาท
- อัตราดอกเบี้ย ปีที่ 1-2 2%/ปี
- ปีที่ 3-5 Prime rate - 2%
- ปีที่ 6-7 Prime rate
- หลักประกันขั้นต่ำ 40% และมี บสย. ค้ำประกันร่วมได้
- วงเงินรวม 5,000 ล้านบาท

https://www.exim.go.th/th/Products_Services/SpecialPromotion/

เปิดบริการถึง 31 ธ.ค. 63



8 สินเชื่อเพื่อยกระดับเศรษฐกิจชุมชน (LEL) ระยะที่ 3

SMEs แปรูปอาหาร / ท่องเที่ยว/ ผู้ประกอบการใหม่ นวัตกรรม / ธุรกิจผลิต/ ค้าปลีก/ ค้าส่ง/ ร้านธงฟ้าประชารัฐ

- วงเงินต่อราย บุคคล : ไม่เกิน 2 ล้านบาท
- บุคคลจก VAT/นิติบุคคล : ไม่เกิน 5 ล้านบาท
- อัตราดอกเบี้ย บุคคล : ปีที่ 1-3 MLR-1.875 / ปีที่ 4-7 MLR
- บุคคลจก VAT/นิติบุคคล : ปีที่ 1-3 MLR-3.875 / ปีที่ 4-7 MLR
- มี บสย. ค่าประกัน
- วงเงินรวม 20,000 ล้านบาท

<https://www.smebank.co.th/loans/LocalEconomyUpgrade>

เปิดบริการถึง 18 ธ.ค. 63

9 สินเชื่อรายเล็ก Extra Cash

SMEs รายได้ไม่เกิน 30 ล้านบาทที่ได้รับผลกระทบจาก COVID-19 ประกอบธุรกิจ ทั่วๆ ไป สปา ชนสง โรงแรม ร้านอาหาร

- วงเงินต่อราย 3 ล้านบาท
- อัตราดอกเบี้ย 2 ปีแรก 3%
- อายุสัญญาไม่เกิน 5 ปี
- วงเงินรวม 10,000 ล้านบาท

<https://www.smebank.co.th/>

เปิดบริการถึง 30 ธ.ค. 63

10 สินเชื่อ SMART SMEs

บุคคลธรรมดาที่จก VAT/นิติบุคคล เพื่อขยาย ปรับปรุงกิจการ เสริมสภาพคล่อง ธุรกิจผลิต บริการ ค้าส่งค้าปลีก

- วงเงินต่อราย ไม่เกิน 15 ล้านบาท
- อัตราดอกเบี้ย ปีแรก 5% ปีที่ 2-10 MLR-0.5%
- อายุสัญญาไม่เกิน 10 ปี
- มีหลักประกัน
- วงเงินรวม 20,000 ล้านบาท

<https://www.smebank.co.th/>

เปิดบริการถึง 30 ธ.ค. 63

11 สินเชื่อ SMEs D HAPPY

บุคคลธรรมดา/นิติบุคคล เพื่อเสริมสภาพคล่อง ธุรกิจผลิต บริการ ค้าส่งค้าปลีก

- วงเงินต่อราย : บุคคล ไม่เกิน 5 ล้านบาท/ นิติบุคคล ไม่เกิน 15 ล้านบาท
- อัตราดอกเบี้ย ปีแรก MLR-1 ถึง MLR-2.5%
- มีหลักประกัน และมี บสย. ค่าประกันร่วมได้
- วงเงินรวม 5,000 ล้านบาท

<https://www.smebank.co.th/>

เปิดบริการถึง 30 ธ.ค. 63

12 โครงการสินเชื่อกรุงเทพ SMEs

- อัตราดอกเบี้ย เริ่มต้น 4%
 - มีหลักประกัน หรือ บสย. ค่าประกัน
 - วงเงินรวม 60,000 ล้านบาท
- (1) **สินเชื่อบัญชีเดียว :**
SMEs ที่ใช้บัญชีเดียวตามงบของกรมสรรพากร ทำธุรกิจมาแล้ว 2 ปี วงเงินต่อราย 3 เท่าของหลักประกัน ระยะเวลา 7 ปี
- (2) **สินเชื่อรักษันยาวๆ :**
SMEs ที่ต้องการลงทุนในสินทรัพย์ถาวร ทำธุรกิจมาแล้ว 3 ปี วงเงินต่อราย 100 ล้านบาท ระยะเวลา 10 ปี ปลดคั้น 12 เดือน
- (3) **สินเชื่อจ่ายคิหวิบูล :**
SMEs ที่ชำระปกติ แต่มีข้อจำกัดด้านหลักประกัน ทำธุรกิจมาแล้ว 3 ปี วงเงินต่อราย 3 เท่าของหลักประกัน ระยะเวลา 10 ปี
- (4) **สินเชื่อร้านธงฟ้าประชารัฐ :**
ร้านธงฟ้าที่รับบัตรสวัสดิการแห่งรัฐ มีที่ตั้งแน่นอน ทำธุรกิจมาแล้ว 2 ปี วงเงินต่อราย 20 ล้านบาท ระยะเวลา 7 ปี
- (5) **สินเชื่อธุรกิจ EEC 4.0 และธุรกิจที่เกี่ยวข้อง :**
SMEs ในพื้นที่ EEC ทำธุรกิจมาแล้ว 3 ปี วงเงินต่อราย 20 ล้านบาท ระยะเวลา 7 ปี
- (6) **สินเชื่อธุรกิจเกษตรแปรรูป :**
ธุรกิจเกษตรแปรรูป ซึ่งทำให้เกิดมูลค่าเพิ่ม ทำธุรกิจมาแล้ว 3 ปี วงเงินต่อราย 1.5 เท่าของหลักประกัน ระยะเวลา 10 ปี
- (7) **สินเชื่อธุรกิจ 10 S-Curve :**
อุตสาหกรรม 10 S-Curve ทำธุรกิจมาแล้ว 3 ปี วงเงินต่อราย 3 เท่าของหลักประกัน ระยะเวลา 10 ปี
- (8) **สินเชื่อ Robotics and Automation :**
ลงทุนในหุ่นยนต์และระบบอัตโนมัติ ทำธุรกิจมาแล้ว 3 ปี 80% ของเงินลงทุน ระยะเวลา 7 ปี
- (9) **สินเชื่อธุรกิจท่องเที่ยว :**
ธุรกิจท่องเที่ยว และ/หรือธุรกิจต่อเนื่อง ทำธุรกิจมาแล้ว 2 ปี วงเงินต่อราย 3 เท่าของหลักประกัน ระยะเวลา 2 ปี
- (10) **สินเชื่อเพื่อชำระภาษีกรมสรรพากร :**
ทำธุรกิจมาแล้ว 2 ปี วงเงินต่อราย 3 เท่าของหลักประกัน ไม่เกิน 15 ลบ. ระยะเวลา 7 ปี
- (11) **สินเชื่อสำหรับคู่ค้าภาครัฐและรัฐวิสาหกิจ :**
รับเหมาก่อสร้าง จัดซื้อ จัดจ้างกับภาครัฐ
สินเชื่อครบวงจร หนังสือค้ำประกัน เงินทุนหมุนเวียน
<https://sme.ktb.co.th/sme/> เปิดบริการถึง 30 ธ.ค. 63



13 สินเชื่อ SME เกษตร

บุคคล / เกษตรกร / ผู้ประกอบการ (นิติบุคคล) / สหกรณ์การเกษตร วิชากิจชุมชน และกลุ่มเกษตรกร ตลอดจนใช้มูลค่าสินค้าเกษตร และสร้างมูลค่าเพิ่ม

- ค่าใช้จ่ายหมุนเวียน / ลงทุน / refinance จากส.อ.บ.ค.
- วงเงินต่อรายตั้งแต่ 200,000 แต่ไม่เกิน 20 ลบ.
- อัตราดอกเบี้ย บุคคล : ปีที่ 1-3 : 4%
- ปีที่ 4 เป็นต้นไป MRR-2%
- นิติบุคคล : ปีที่ 1-3 : 4%
- ปีที่ 4 เป็นต้นไป MLR
- มีหลักประกัน หรือค้ำประกันโดย บสย.
- วงเงินรวม 50,000 ล้านบาท

https://www.baac.orth/th/content-product.php?content_id=14559&content_group_semi=0002&content_group_sub=2&content_group=4&inside=1

เปิดบริการถึง 31 มี.ค. 64

14 สินเชื่อสนับสนุนการขายธุรกิจ/เพิ่มศักยภาพการดำเนินงานของสถาบันเกษตรกร

สหกรณ์การเกษตร

- เพื่อจัดทรวีสดู อุปกรณ์การเกษตร รวบรวมแปรรูปผลผลิตการเกษตร
- วงเงินต่อราย ตามเงื่อนไขธนาคาร กำหนด
- MLR - ไม่เกิน 1% (ตามเงื่อนไขธนาคารกำหนด)
- วงเงินรวม 40,000 ล้านบาท

Call Center 0-2555-0555

เปิดบริการถึง 31 มี.ค. 65

(1) โครงการ บสย. SMEs สร้างไทย :

SMEs ที่ได้รับสินเชื่อใหม่ และได้รับการปรับโครงสร้างหนี้ ตั้งแต่ 1 ก.ค. 2561

- อัตราค่าธรรมเนียม 1.75%/ปี ฟรี 2 ปีแรก
- วงเงินค้ำประกันสูงสุด 30 ล้านบาทต่อราย
- ระยะเวลาค้ำประกันสูงสุด 10 ปี
- ทุกสถาบันการเงิน

(2) โครงการ บสย. SMEs ดีแน่นอน :

SMEs ที่ได้สินเชื่อใหม่

- อัตราค่าธรรมเนียม 1.75%/ปี ฟรี 2 ปีแรก
- วงเงินค้ำประกันสูงสุด 100 ล้านบาทต่อราย
- ระยะเวลาค้ำประกันสูงสุด 10 ปี
- ทุกสถาบันการเงิน

(3) โครงการค้ำประกันสินเชื่อรายย่อยสร้างอาชีพ (Micro3) :

SMEs รายย่อย ค่าขาย บริการรับจ้าง และประกอบอาชีพอิสระ

- อัตราค่าธรรมเนียมสูงสุดไม่เกิน 2% ฟรีปีแรก
- วงเงินค้ำประกันสูงสุด 200,000 บาทต่อราย
- ระยะเวลาค้ำประกันสูงสุด 10 ปี
- สถาบันการเงิน 8 แห่ง ได้แก่ (1) ธ.ไทยเครดิต, (2) ธ.ออมสิน, (3) ธ.กรุงเทพ, (4) ธ.กรุงศรีอยุธยา, (5) ธ.เพื่อการเกษตรและสหกรณ์การเกษตร, (6) ธ.ทีเอสไอ, (7) ธ.กรุงไทย และ (8) บจก.ไอเวย์

(4) โครงการขยายเวลาค้ำประกันสินเชื่อ PG55 - PG57 :

SMEs รายเดิมจาก PG55 - PG57 ที่ครบกำหนดอายุ และได้รับการปรับโครงสร้างหนี้ ตั้งแต่ 1 ก.ค. 2561

- บสย. ปรับหลักเกณฑ์การจ่าย Claim ให้สถาบันการเงิน โดยไม่ต้องดำเนินการค้ำประกัน
- ไม่คิดค่าธรรมเนียมค้ำประกัน ในช่วงเวลาที่ขยายการค้ำประกัน
- ยื่นขอก่อนหนังสือค้ำประกันจะหมดอายุ 3 เดือน

(5) Direct guarantee :

เกณฑ์พิจารณาตาม บสย.

- วงเงินค้ำประกันสูงสุด 10 ล้านบาทต่อราย
- ระยะเวลาค้ำประกันสูงสุด 10 ปี
- ค่าธรรมเนียมตามระดับความเสี่ยงลูกค้า

<https://www.tcgcyber.com/reg/#/app/home>
LINE : @doctor.tcg

Call Center 0-2890-9999



มาตรการช่วยเหลือด้านสินเชื่อ สำหรับลูกหนี้ที่ได้รับผลกระทบจาก COVID-19 ลูกหนี้ “ไม่เสียประวัติข้อมูลเครดิต”



พ่อนพันเงื่อนไขการชำระเริ่มต้น และ/หรือ ดอกเบี้ยในช่วงเวลาใดเวลาหนึ่ง ให้แก่ลูกค้ำที่ไม่มีหนี้ค้างชำระ หรือมีหนี้ค้างชำระไม่เกิน 90 วัน นับแต่วันถึงกำหนดชำระ ให้สามารถนำส่งข้อมูลสถานะบัญชี เป็น ปกติ (หรือรหัส 10/010) ได้

02 095 5800

www.ncb.co.th

[facebook.com
/ilovebureau](https://facebook.com/ilovebureau)



พักชำระเงินต้นและดอกเบี้ย

ลูกค้าผู้ประกอบการที่มีวงเงินสินเชื่อไม่เกิน 100 ล้านบาท พักชำระเงินต้นและดอกเบี้ย 6 เดือน (เมษายน – กันยายน 2563)

เงินกู้เสริมสภาพคล่อง

ลูกค้าผู้ประกอบการที่มีวงเงินสินเชื่อไม่เกิน 500 ล้านบาท วงเงินกู้สูงสุดไม่เกิน 20% ของยอดคงค้าง อัตราดอกเบี้ยร้อยละ 2% คิดดอกเบี้ย 6 เดือน

สินเชื่อกรุงไทยต้านภัยโควิด-19

สำหรับธุรกิจที่ได้รับผลกระทบจาก COVID-19 ดอกเบี้ยต่ำเริ่มต้น 2% คงที่ 2% วงเงินกู้สูงสุด 20 ล้านบาท ฟรีค่าธรรมเนียม

02 111 1111

krungthai.com

facebook.com/krungthaibank

ธนาคารเพื่อการส่งออกและนำเข้า แห่งประเทศไทย (EXIM Bank)

มาตรการที่ 1

- พักชำระหนี้ทั้งเงินต้นและดอกเบี้ย ลูกค้าผู้ประกอบการด้านส่งออกและลงทุน จากผล กระทบ COVID-19 พักชำระหนี้ทั้งเงินต้นและดอกเบี้ย 6 เดือน สำหรับลูกค้า EXIM Bank ที่มีวงเงินสินเชื่อทั้งระยะยาวและระยะสั้น

มาตรการที่ 2

ขยายเงื่อนไขบริการประกันการส่งออก โดยขยายระยะเวลาการชำระหนี้ที่ให้ความคุ้มครองสูงสุด 270 วัน แก่ผู้ส่งออกที่มีประกันการส่งออกของ EXIM BANK และส่งออกไปประเทศที่ได้รับผลกระทบจากโควิด-19 ตามประกาศขององค์การอนามัยโลก (World Health Organization : WHO) ฟรี! คุ้มครองการส่งออกสินค้าเน่าเสียง่ายไปจีน สูงสุด 50% ของมูลค่าใบกำกับสินค้า และลดระยะเวลาพิจารณาจ่ายค่าสินไหมทดแทนกรณีผู้ซื้อไม่รับมอบสินค้า

มาตรการที่ 3 สินเชื่ออัตราดอกเบี้ยพิเศษ

- สินเชื่อระยะยาว 7 ปี วงเงินสูงสุด 20 ล้านบาทต่อราย อัตราดอกเบี้ยปีที่ 1-2 ร้อยละ 2%
- สินเชื่อระยะยาว 7 ปี วงเงินสูงสุด 100 ล้านบาทต่อราย อัตราดอกเบี้ยปีที่ 1-2 ร้อยละ 2% ใช้ซื้อหรือปรับปรุงเครื่องจักรและอุปกรณ์ หรือต่อเติมปรับปรุงโรงงาน
- สินเชื่อระยะสั้น 2 ปี สำหรับลูกค้าที่มีวงเงินสินเชื่อไม่เกิน 500 ล้านบาท วงเงินสูงสุด 20% ของยอดหนี้คงค้าง ณ 31 ธันวาคม 2562 ฟรี ดอกเบี้ย 6 เดือน ใช้หมุนเวียนในกิจการ
- สินเชื่อส่งเสริมการจ้างงาน วงเงินสูงสุด 15 ล้านบาทต่อราย อัตราดอกเบี้ยต่ำสุด 3% ต่อปี ระยะเวลากู้สูงสุด 7 ปี

มาตรการที่ 4 คลินิกให้คำปรึกษา แก่ผู้ส่งออกทางโทรศัพท์

เพื่อให้คำปรึกษาและข้อมูลข่าวสารที่เป็นประโยชน์ต่อการรับมือกับสถานการณ์เศรษฐกิจปัจจุบัน จัดแพ็คเกจและมาตรการช่วยเหลือทางการเงินที่เหมาะสมกับธุรกิจของผู้ติดต่อเข้ามา โดยเฉพาะ SMEs รวมทั้งให้คำปรึกษาด้านการเงินทางโทรศัพท์ และจัดโครงการฝึกอบรมออนไลน์ เพื่อเสริมสร้างความรู้ความเข้าใจและขยายเครือข่ายธุรกิจเพิ่มมากขึ้น โทร. 0 2617 2111 ต่อ 3510-2

02 617 2111

www.exim.go.th

[facebook.com
/eximbankofthailand](https://facebook.com/eximbankofthailand)

มาตรการที่ 5 สินเชื่อ สปส. เพื่อส่งเสริมการจ้างงาน ยื่นกู้ที่ธนาคารเพื่อการส่งออกและนำเข้าแห่งประเทศไทย (EXIM bank)

วัตถุประสงค์การกู้

เพื่อเป็นทุนหมุนเวียนในกิจการ เสริมสภาพคล่องสถานประกอบการโดยให้เป็นการกู้เพื่อ Renance ได้ไม่เกิน ร้อยละ 50 ของวงเงินปล่อยกู้ของธนาคาร

คุณสมบัติ

1. เป็นสถานประกอบการที่ขึ้นทะเบียนประกันสังคมและจ่ายเงินสมทบเข้ากองทุนประกันสังคมมาแล้วไม่น้อยกว่า 3 เดือน

ขั้นตอนการกู้

1. ติดต่อสำนักงานประกันสังคมจังหวัด/สาขา เพื่อขอหนังสือรับรองสถานะความเป็นสถานประกอบการ
2. หนังสือรับรองสถานะความเป็นสถานประกอบการออกโดยสำนักงานประกันสังคม
3. เตรียมเอกสารการยื่นกู้ตามระเบียบธนาคาร
4. ธนาคารแจ้งผลการพิจารณากับสถานประกอบการโดยตรง

อัตราดอกเบี้ย

1. กรณีมีหลักทรัพย์ค้ำประกัน
 - อัตราดอกเบี้ยเงินกู้ร้อยละ 3 ต่อปี (คงที่ 3 ปี)
2. กรณีไม่มีหลักทรัพย์ค้ำประกัน หรือใช้บุคคลค้ำประกัน
 - อัตราดอกเบี้ยเงินกู้ร้อยละ 5 ต่อปี (คงที่ 3 ปี)

วงเงินกู้

- วงเงิน 18,000 ล้านบาท สำหรับสถานประกอบการที่มีลูกจ้างไม่เกิน 50 คน (วงเงินกู้ไม่เกิน 5 ล้านบาทต่อราย)
- วงเงิน 9,000 ล้านบาท สำหรับสถานประกอบการที่มีลูกจ้าง 51 - 200 คน (วงเงินกู้ไม่เกิน 10 ล้านบาทต่อราย)
- วงเงิน 3,000 ล้านบาท สำหรับสถานประกอบการที่มีลูกจ้างเกิน 200 คน (วงเงินกู้ไม่เกิน 15 ล้านบาทต่อราย)

เงื่อนไข

สำหรับข้อกำหนดของสถานประกอบการที่เข้าร่วมโครงการต้องรักษาจำนวนผู้ประกันตนไม่น้อยกว่าร้อยละ 80 ของจำนวนผู้ประกันตน ณ วันที่ได้รับสินเชื่อ ตลอดอายุโครงการ 3 ปี เพื่อไม่ให้เกิดกระทบกับการเลิกจ้างลูกจ้างในสถานประกอบการ

02 617 2111

www.exim.go.th

[facebook.com
/eximbankofthailand](https://facebook.com/eximbankofthailand)



พักชำระเงินต้นและดอกเบี้ยอัตโนมัติ

ธนาคารออมสิน ขยายเวลาพักชำระหนี้เงินต้นและดอกเบี้ยอัตโนมัติเพิ่มจาก 3 เดือน เป็น 6 เดือน เริ่ม 1 เม.ย. - 30 ก.ย. 63 ช่วยลูกค้าเผชิญภัยไวรัสโควิด-19 สำหรับลูกค้าสินเชื่อบุคคล สินเชื่อเคหะ และสินเชื่อผู้ประกอบการ SMEs สถานะปกติจนถึงค้างชำระไม่เกิน 3 เดือน ณ 31 มีนาคม 2563 โดยไม่ต้องแจ้งการเข้าร่วมหรือลงทะเบียนใดๆ หากไม่ต้องการเข้าร่วมสามารถชำระได้ตามปกติ

- สินเชื่อบุคคล วงเงิน/ราย ไม่จำกัด ระยะเวลาพักหนี้ 6 เดือน
- สินเชื่อเคหะ วงเงิน/ราย ไม่จำกัด ระยะเวลาพักหนี้ 6 เดือน
- สินเชื่อ SMEs วงเงินไม่เกิน 100 ล้านบาท ระยะเวลาพักหนี้ 6 เดือน

สินเชื่อดอกเบี้ยต่ำ Soft loan

ผู้ประกอบการในธุรกิจที่ได้รับผลกระทบทั้งทางตรงและทางอ้อมจากการระบาดของ COVID-19 วงเงินกู้สูงสุด 20 ล้านบาท อัตราดอกเบี้ย ปีที่ 1-2 ร้อยละ 2.00 % ต่อปี

ผู้ประกอบการธุรกิจท่องเที่ยว

- โครงการสินเชื่อเพื่อช่วยเหลือผู้ประกอบการในอุตสาหกรรมท่องเที่ยวที่ได้รับผลกระทบจากการระบาดของเชื้อไวรัสโคโรนา (COVID-19) วงเงินสูงสุด 50,000 บาท อัตราดอกเบี้ย 0.50% ฟ่อนชำระคืนสูงสุด 5 ปี ปลอดชำระหนี้ 6 งวดแรก ภายใน 31 ตุลาคม 2563

02 299 8899
Call Center 1115

gsb.or.th

[facebook.com
/GSBSociety](https://facebook.com/GSBSociety)

พัก - ลด - พ่อน ขยาย - เดิม

พักชำระหนี้เงินต้น สูงสุด 2 ปี ลดดอกเบี้ย 1% ต่อปี นาน 1 ปี พ่อนปรนเงื่อนไขการชำระหนี้ ขยายระยะเวลาชำระหนี้ นานสูงสุด 5 ปี เดิม ลินเชื่อเพิ่มเพื่อเป็นทุนสำรองหมุนเวียนใช้จ่าย ในการดำเนินธุรกิจ

เลื่อนการชำระหนี้

เลื่อนการชำระหนี้เงินต้นและดอกเบี้ย ระยะ เวลา 6 เดือน (เมษายน - กันยายน 2563)

สินเชื่อที่เกี่ยวข้องมีดังนี้

SMEs ลูกค้าเดิม ไม่เป็น NPL

1. Soft Loan ธปท. ผ่าน สง. ดอกเบี้ย 2% สำหรับ 2 ปีแรก ไม่ต้องจ่ายดอกเบี้ย 6 เดือนแรก ไม่จำเป็นต้องมีหลักประกัน วงเงิน 20% ของสินเชื่อคงค้าง
2. Soft Loan ออมสิน ดอกเบี้ย 2% 2 ปีแรก บสย./หลักประกันตามเกณฑ์ธนาคาร วงเงิน สูงสุดไม่เกิน 15 ลบ. ต่อราย
3. Local Economy Loan ดอกเบี้ย 3% นิติบุคคล/บุคคลธรรมดาจด VAT ดอกเบี้ย 5% บุคคลธรรมดา ระยะเวลา 7 ปี ใช้ บสย.ค้ำประกัน
 - นิติบุคคล/บุคคลธรรมดาจด VAT ไม่เกิน 5 ลบ.ต่อราย
 - บุคคลธรรมดา ไม่เกิน 2 ลบ.ต่อราย
4. สินเชื่อเพื่อ SMEs รายย่อยจากผลกระทบจากการระบาดของไวรัสโคโรนา ดอกเบี้ย 3% 2 ปีแรก (มติ ครม. 24 มี.ค.63) ไม่มีหลักประกัน วงเงินสูงสุดไม่เกิน 3 ลบ.ต่อราย
5. สินเชื่อ Transformation Loan เสริมแกร่ง (Soft loan เครื่องจักร2) ดอกเบี้ย 4% 7 ปี บสย./หลักประกันตามเกณฑ์ธนาคาร วงเงินสูงสุดไม่เกิน 15 ลบ.ต่อราย

SMEs ลูกค้าเดิม เป็น NPL (ต้องปรับ TDR ก่อน)

1. สินเชื่อ Transformation Loan เสริมแกร่ง(Soft loan เครื่องจักร2) ดอกเบี้ย 4% 7 ปี บสย./หลักประกันตามเกณฑ์ธนาคาร
 - นิติบุคคล/บุคคลธรรมดาจด VAT ไม่เกิน 1 ลบ.ต่อราย
 - บุคคลธรรมดา ไม่เกิน 0.5 ลบ.ต่อราย

Call Center 1357

smebank.co.th

[facebook.com
/SMEDevelopmentBank](https://www.facebook.com/SMEDevelopmentBank)

2. Local Economy Loan ดอกเบี้ย 3% นิติบุคคล/บุคคลธรรมดาจด VAT ดอกเบี้ย 5%
บุคคลธรรมดา ระยะเวลา 7 ปี ใช้ บสย. ค้ำประกัน
- นิติบุคคล/บุคคลธรรมดาจด VAT ไม่เกิน 1 ลบ.ต่อราย
 - บุคคลธรรมดา ไม่เกิน 0.5 ลบ.ต่อราย

SMEs ลูกค้าใหม่ หรือไม่มีหน้ค่าง

1. Local Economy Loan ดอกเบี้ย 3% นิติบุคคล/บุคคลธรรมดาจด VAT ดอกเบี้ย 5%
บุคคลธรรมดา ระยะเวลา 7 ปี ใช้ บสย. ค้ำประกัน
- นิติบุคคล/บุคคลธรรมดาจด VAT ไม่เกิน 5 ลบ.ต่อราย
 - บุคคลธรรมดา ไม่เกิน 2 ลบ.ต่อราย
2. สินเชื่อ Transformation Loan เสริมแกร่ง (Soft loanเครื่องจักร2) ดอกเบี้ย 4% ระยะเวลา
กู้ 7 ปี บสย./หลักประกันตามเกณฑ์ธนาคาร วงเงินสูงสุดไม่เกิน 15 ลบ.ต่อราย
3. สินเชื่อเพื่อ SMEs รายย่อยจากผลกระทบจากการระบาดของไวรัสโคโรนา ดอกเบี้ย 3%
ระยะเวลา 2 ปีแรก (มติ ครม. 24 มี.ค.63) ไม่มีหลักประกัน วงเงินสูงสุดไม่เกิน 3 ลบ.ต่อราย

บรรษัทประกันสินเชื่ออุตสาหกรรมขนาดย่อม (บสย.)

ช่วยธุรกิจจากผลกระทบไวรัสโควิด-19

1. ธุรกิจท่องเที่ยว พักชำระค่าธรรมเนียมการค้ำประกันสินเชื่อ 12 เดือน ฟรีค่าธรรมเนียมค้ำประกัน
2 ปีแรก

02 890 9999

www.tcg.or.th

facebook.com/tcg.or.th



มาตรการที่ 1

พักชำระเงินต้นระยะเวลา 3 เดือน และจ่ายเฉพาะดอกเบี้ยรายเดือน สำหรับลูกค้าที่มีวงเงินกู้ไม่เกิน 3 ล้านบาท มีสถานะบัญชีปกติ ไม่อยู่ในสถานะกฎหมาย สามารถลงทะเบียนภายใน 30 มิถุนายน 2563

มาตรการที่ 2

พักชำระเงินต้นระยะเวลา 1 ปี และจ่ายเฉพาะดอกเบี้ยรายเดือน (ไม่จำกัดกรอบวงเงินสินเชื่อ) เมื่อครบกำหนดระยะเวลาพักชำระเงินต้น สามารถแจ้งความประสงค์ขยายระยะเวลาการผ่อนชำระเพิ่มได้นานสูงสุดอีก 10 ปี ซึ่งการขยายระยะเวลาจะทำให้เงินงวดรายเดือนของลูกค้าลดลงอีกด้วย สามารถลงทะเบียนภายใน 30 เมษายน 2563

มาตรการที่ 3

พักชำระเงินต้นระยะเวลา 6 เดือน พร้อมลดดอกเบี้ยเหลือ 3.90% ต่อปี และจ่ายเฉพาะดอกเบี้ยรายเดือน (กรอบวงเงิน 50,000 ล้านบาท) ซึ่งลูกค้าที่มีความประสงค์จะใช้มาตรการนี้ต้องนำส่งหลักฐานให้ธนาคารผ่าน Mobile Application : GHB ALL ที่สะท้อนให้เห็นว่าการแพร่ระบาดของไวรัส COVID-19 ส่งผลกระทบต่อรายได้ลดลง สามารถลงทะเบียนได้ภายในวันที่ 30 เมษายน 2563

มาตรการที่ 4

ลูกค้าที่อยู่ในสถานะดอกเบี้ยผิดนัด หรือสถานะกฎหมาย



มาตรการที่ 5

พักชำระเงินต้น พักดอกเบี้ย นาน 4 เดือน (ดอกเบี้ยพักยกให้ไม่ต้องชำระ) วงเงินกู้ไม่เกิน 3 ล้านบาท รายได้ต่อเดือนไม่เกิน 35,000 บาท

โดยหลังจากพักชำระเงินต้นและดอกเบี้ยเป็นระยะเวลา 4 เดือนแล้ว ธนาคารจะยกดอกเบี้ยที่พักชำระไว้ทั้ง 4 เดือนให้กับลูกค้า เมื่อสิ้นสุดระยะเวลากู้ตามสัญญา สำหรับกลุ่มลูกค้าทุกวัตถุประสงค์การกู้ที่มีวงเงินกู้ทุกบัญชีรวมกัน ไม่เกิน 3 ล้านบาท และมีรายได้ต่อเดือนไม่เกิน 35,000 บาท ครอบคลุมลูกค้า 1.1 ล้านบัญชี ทั้งสถานะบัญชีปกติ และสถานะบัญชีดอกเบี้ยผัดนัดหรือสถานะกฎหมาย

มาตรการที่ 6

บุคลากรทางการแพทย์และสาธารณสุข ลดดอกเบี้ยเหลือ 1% ต่อปี พักชำระเงินต้น 4 เดือน แพทย์ พยาบาล เทคนิคการแพทย์ รังสีวิทยา เภสัชกร สามารถลงทะเบียนได้ภายในวันที่ 30 เมษายน 2563

ช่องทางการรับบริการ

ลงทะเบียนผ่าน Mobile Application : GHB ALL เท่านั้น
ทั้งนี้ ลูกค้าสามารถดาวน์โหลด Application : GHB ALL ได้ที่ App Store หรือ Play Store
สอบถามรายละเอียดเพิ่มเติมที่ ศูนย์ลูกค้าสัมพันธ์ (Call Center) โทร 0-2645-9000



0-2645-9000

ghbank.co.th

facebook.com/ghbank



1.โครงการสนับสนุน สินเชื่อฉุกเฉิน วงเงิน 20,000 ล้านบาท

อัตราดอกเบี้ยคงที่ 0.1% ต่อเดือน วงเงินกู้รายละไม่เกิน 10,000 บาท กำหนดชำระคืนไม่เกิน 24 งวด นับตั้งแต่วันที่กู้ ปลอดดอกเบี้ย 6 เดือน ไม่ต้องใช้หลักประกัน เพื่อบรรเทาภาระค่าใช้จ่ายจำเป็นและฉุกเฉินในครัวเรือนให้กับผู้ได้รับผลกระทบจากการระบาดของเชื้อโควิด-19 โดยเปิดให้ลงทะเบียนผ่านช่องทาง LINE BAAC Family และเริ่มลงทะเบียนขอสินเชื่อตั้งแต่วันที่ 15 เม.ย. 63

2.มาตรการช่วยเหลือลูกค้า ผู้ฝากเงินสงเคราะห์ชีวิต

โดยขยายระยะเวลาผ่อนผันการส่งชำระเงินให้กับลูกค้าผู้ถือกรมธรรม์ที่ครบกำหนดส่งชำระตั้งแต่วันที่ 1 มีนาคม 2563 ถึง 30 มิถุนายน 2563 แบบอัตโนมัติ ของผลิตภัณฑ์ ธกส มอปรัก ธกส ทวีรัก 99 ออกไปเป็น 90 วันจากเดิม 31 วันและ ธกส ทวีรัก ฅปก ธกส เพิ่มรัก ออกไปเป็น 3 เดือน

ลงทะเบียนผ่านทาง LINE Official: BAACFAMILY

02-555-0555

www.baac.or.th

facebook.com/baac servicemind/



1. มาตรการสินเชื่อส่วนบุคคล

สินเชื่อเอนกประสงค์แบบไม่มีหลักประกัน
พักชำระหนี้เงินต้นและกำไร 3 เดือน

2. มาตรการสินเชื่อเช่าซื้อรถยนต์ (Hire Purchase)

วงเงินไม่เกิน 250,000 บาท พักชำระค่างวด
ระยะเวลา 3 เดือน

3. มาตรการสินเชื่อเพื่อที่อยู่อาศัย

สินเชื่อบุคคลเพื่อที่อยู่อาศัย รวมถึงสินเชื่อ
เอนกประสงค์ที่นำที่อยู่อาศัยมาเป็นหลัก
ประกัน เช่น สินเชื่อบ้านแลกเงิน โดยมี
วงเงินไม่เกิน 3 ล้านบาท พักชำระเงิน
ต้นและให้ชำระเฉพาะกำไร ระยะเวลา 3
เดือน

4. มาตรการสินเชื่อเพื่อธุรกิจ

- สินเชื่อธุรกิจแบบมีกำหนดระยะเวลา
- สินเชื่อธุรกิจ MSMEs

วงเงินไม่เกิน 20 ล้านบาท พักชำระหนี้เงิน
ต้น และให้ชำระเฉพาะกำไร ระยะเวลา 3
เดือน

Call Center 1302
02-650-6999

www.ibank.co.th

[facebook.com
/ibank.th](https://facebook.com/ibank.th)



มาตรการที่ 1

มาตรการช่วยเหลือ SME : การพักชำระหนี้ทั้งเงินต้นและดอกเบี้ยให้กับลูกค้าเอสเอ็มอีที่มีวงเงินสินเชื่อไม่เกิน 100 ล้านบาททุกราย เป็นระยะเวลา 6 เดือน (เริ่มมีผลตั้งแต่วันที่ 1 เมษายนเป็นต้นไป)

มาตรการที่ 2

มาตรการช่วยเหลือ SME : การสนับสนุนสินเชื่อดอกเบี้ยต่ำ (ซอฟต์โลน) ให้แก่ลูกค้าผู้ประกอบการที่มีวงเงินสินเชื่อไม่เกิน 500 ล้านบาท กู้เพิ่มได้สูงสุด 20% ของยอดหนี้คงค้าง อัตราดอกเบี้ย 2% ต่อปี โดยไม่คิดดอกเบี้ยในช่วง 6 เดือนแรก

มาตรการที่ 3 สินเชื่อ ผู้ประกอบการรายย่อย (ยอดขายไม่เกิน 75 ล้านบาท)

- พักชำระเงินต้นสูงสุด 6 เดือน
- ขอวงเงินสินเชื่อเพื่อเพิ่มสภาพคล่องโครงการสินเชื่อดอกเบี้ยต่ำ (Soft Loan) ดอกเบี้ยต่ำ 2% ต่อปี นาน 2 ปี ระยะเวลากู้สูงสุด 10 ปี วงเงินสูงสุด 20 ล้านบาท และยกเว้นค่าธรรมเนียมเงินกู้

มาตรการที่ 4

ปรับลดอัตราดอกเบี้ยเงินกู้ทุกประเภทเพิ่มเติม 0.40% โดยอัตราดอกเบี้ยเงินกู้ลูกค้ารายใหญ่ชั้นดี ประเภทแบบมีระยะเวลา (Minimum Loan Rate) หรือ MLR ปรับลดจาก 5.775% เป็น 5.375% อัตราดอกเบี้ยเงินกู้ลูกค้ารายใหญ่ชั้นดี ประเภทเงินเบิกเกินบัญชี (Minimum Overdraft Rate) หรือ MOR ปรับลดลงจาก 6.495% เป็น 6.095% และอัตราดอกเบี้ยเงินกู้ลูกค้ารายย่อยชั้นดี (Minimum Retail Rate) หรือ MRR ปรับลดลงจาก 6.745% เป็น 6.345%

มาตรการที่ 5

ลูกค้ำบัตรเครดิต ปรับลดอัตราผ่อนชำระขั้นต่ำจากเดิม 10% โดยอัตโนมัติให้เป็น 5% ในปี 2563 และ 2564 เป็น 8% ในปี 2565 และเป็น 10% ในปี 2566 โดยธนาคารฯ จะทำการปรับลดให้ลูกค้ำทุกท่านตั้งแต่เดือนเมษายน 2563 เป็นต้นไป โดยลูกค้ำบัตรเครดิตไม่ต้องแจ้งความจำนงเป็นรายบุคคลมาที่ธนาคารฯ

มาตรการที่ 6

ลูกค้ำสินเชื่อส่วนบุคคลที่ผ่อนชำระเป็นงวด (Speedy Loan) ลูกค้ำสินเชื่อ Speedy Loan พักชำระเงินต้นสูงสุด 6 เดือน

มาตรการที่ 7

ลูกค้ำสินเชื่อรถยนต์ ลูกค้ำสินเชื่อรถยนต์ของธนาคารฯ (วงเงินไม่เกิน 250,000 บาท) พักชำระค่างวด สูงสุด 6 เดือน

มาตรการที่ 8

ลูกค้ำสินเชื่อบ้าน ลูกค้ำสินเชื่อบ้านของธนาคารฯ (วงเงินไม่เกิน 3 ล้านบาท) พักชำระเงินต้นสูงสุด 6 เดือน

ลงทะเบียนเพื่อรับมาตรการช่วยเหลือผ่าน 3 ช่องทาง

1. แอปพลิเคชัน SCB EASY
2. คอลเซ็นเตอร์ SCB CALL CENTER 0 2777 7777
3. และสาขาธนาคารทั่วประเทศ

02-777-7777

www.scb.co.th

facebook.com/scb.thailand



บัตรเครดิต

- ปรับลดอัตราดอกเบี้ยขั้นต่ำมาอยู่ที่ 5% (จากเดิม 10%) จนถึง 31 ธันวาคม 2564 สำหรับผู้ถือบัตรเครดิตธนาคารกรุงเทพทุกประเภท และทุกรายได้รับสิทธิอัตโนมัติ โดยไม่ต้องลงทะเบียนขอรับสิทธิ
- ปรับลดดอกเบี้ยลงเป็นพิเศษ อยู่ที่ 12% สำหรับลูกค้าที่ได้รับผลกระทบโดยตรง ประกอบอาชีพหรือทำงานในธุรกิจโรงแรม การท่องเที่ยว สายการบิน และธุรกิจที่เกี่ยวข้องเนื่องจากการที่รัฐบาลประกาศให้หยุดบริการชั่วคราว
- พักชำระเงินต้น และดอกเบี้ยนาน 3 เดือน
- ยกเว้นดอกเบี้ยค้างชำระ 1 เดือน

สินเชื่อส่วนบุคคลภายใต้การกำกับประเภทเงินกู้ (Installment Loan)

- พักชำระเงินต้น และดอกเบี้ยนาน 3 เดือน
- สินเชื่อที่อยู่อาศัย และสินเชื่อเนกประสงค์ที่ใช้ที่อยู่อาศัยเป็นหลักประกัน
- วงเงินขณะอนุมัติไม่เกิน 3 ล้านบาท พักชำระเงินต้น จ่ายเฉพาะดอกเบี้ยนาน 3 เดือน
- วงเงินขณะอนุมัติตั้งแต่ 3 ล้านบาทขึ้นไป ขอความช่วยเหลือเป็นรายกรณีตามสถานการณ์
- สินเชื่อธุรกิจ SME วงเงินกลุ่มไม่เกิน 100 ล้านบาท
- พักชำระเงินต้น และดอกเบี้ยนาน 6 เดือน (ลูกค้าผู้ประกอบการจะได้รับสิทธิอัตโนมัติ เมื่อพระราชกำหนดให้อำนาจ ธปท. มีผลบังคับใช้ โดยธนาคารจะแจ้งรายละเอียดให้ทราบเพิ่มเติมต่อไป)
- ธนาคารขอสงวนสิทธิจากมาตรการให้ความช่วยเหลือลูกค้าฝ่าวิกฤตโรคโควิด-19 ดังนี้
 1. การพักชำระเงินต้น ยังคงมีการคิดดอกเบี้ยในอัตราตามสัญญาเดิมในช่วงระยะเวลาผ่อนปรน
 2. เมื่อพ้นระยะเวลาผ่อนปรนแล้ว การชำระหนี้เงินต้นและ/หรือดอกเบี้ยให้กลับไปเป็นตามเงื่อนไขของสัญญาเดิม โดยเริ่มเดือนถัดไปและเสร็จสิ้นตามกำหนดเวลาเดิม ทั้งนี้ ลูกค้าอาจมีการชำระผ่อนชำระเงินต้นและดอกเบี้ยสูงขึ้นภายหลัง

1333

bangkokbank.com

facebook.com/Bangkok-BankCreditCard/



สินเชื่อบ้าน

พักชำระเงินต้นและดอกเบี้ย 6 เดือน และ
พักชำระหนี้เงินต้น 6 เดือน

สินเชื่อบุคคล

สินเชื่อหมุนเวียนส่วนบุคคลและสินเชื่อกรุง
ศรี iFIN พักชำระเงินต้นและดอกเบี้ย 6 เดือน

สินเชื่อเพื่อธุรกิจรายย่อย

พักชำระเงินต้นและดอกเบี้ย 6 เดือน และลดค่าวงวดผ่อนชำระต่อเดือนสูงสุด 85% 6 เดือน

เงื่อนไขการเข้าร่วมโปรแกรม

- โปรแกรมนี้สำหรับลูกค้าที่ได้รับผลกระทบจากไวรัสโคโรนา 2019 (COVID-19) เท่านั้น
- ธนาคารขอสงวนสิทธิ์ในการพิจารณามาตรการช่วยเหลือตามผลกระทบที่ลูกค้าได้รับ แล้วแต่กรณี
- ไม่เป็นสินเชื่อค้างชำระเกิน 90 วัน, ไม่เคยปรับปรุงโครงสร้างหนี้ หรือ ไม่เป็นสินเชื่อที่อยู่ในกระบวนการทางกฎหมาย ก่อนวันที่ 1 มกราคม 2563
- ติดต่อสอบถามได้ที่ ธนาคารกรุงศรีอยุธยา จำกัด (มหาชน) โทร 1527 www.krungsri.com
<https://www.facebook.com/KrungsriSimple>

มาตรการเยียวยาธุรกิจตามมาตรการของ รพท.

มาตรการที่ 1

พักชำระเงินต้นและดอกเบี้ย 6 เดือน
สำหรับลูกค้าผู้ประกอบการ ที่มีวงเงินสินเชื่อ
ไม่เกิน 100 ล้านบาทและเป็นลูกหนี้ดี
เริ่ม 1 เมษายน - 30 กันยายน 2563

มาตรการที่ 2

ส่งเสริมสภาพคล่องสำหรับลูกค้าผู้ประกอบการ
ที่มีวงเงินสินเชื่อไม่เกิน 500 ล้านบาทและเป็น
ลูกหนี้ดี คุ้มค่าที่สุดสูงสุด 20% ของยอดหนี้คงค้าง
(ยอดคงเหลือ ณ วันที่ 31 ธันวาคม 2562)
อัตราดอกเบี้ย 2% นาน 2 ปี ไม่ต้องชำระ
ดอกเบี้ย 6 เดือนแรก

(ทั้งนี้การให้สินเชื่อใหม่นั้นเป็นไปตามดุลยพินิจของธนาคาร) ติดต่อสอบถามได้ที่ ธนาคารกรุงศรีอยุธยา
จำกัด (มหาชน) โทร 1527 www.krungsri.com <https://www.facebook.com/KrungsriSimple>

ลูกค้าบัตรเครดิตและสินเชื่อส่วนบุคคลในเครือ กรุงศรี คอนซูมเมอร์ โครงการ #เราจะก้าวผ่านไปด้วยกัน “กรุงศรี คอนซูมเมอร์”

มาตรการที่ 1

- ลดอัตราผ่อนชำระขั้นต่ำโดยไม่ต้องลงทะเบียนหรือโทรแจ้งความจำเป็นกับบริษัท
- บัตรเครดิตปรับจาก 10% เป็น 5% ตั้งแต่ 1 เม.ย. 63 ถึง 31 ธ.ค. 64
- สินเชื่อบุคคล (เฉพาะสินเชื่อเงินสดแบบชำระขั้นต่ำ) ปรับจาก 5% เป็น 3% ตั้งแต่ 18 มี.ค. 63 ถึง 31 ธ.ค. 64

มาตรการที่ 2

พักชำระเงินต้นและดอกเบี้ยโดยไม่ต้องลงทะเบียนหรือโทรแจ้งความจำเป็นกับบริษัท นานสูงสุด 2 รอบบัญชีสำหรับลูกค้าทุกรายที่มีวันครบกำหนดชำระตั้งแต่ 14 เม.ย. 63 ถึงวันที่ 12 มิ.ย. 63 โดยดอกเบี้ยยังคงคำนวณตามอัตราปกติแบบลดต้นลดดอก ทั้งนี้สถานะบัญชีของท่านในช่วงระยะเวลาดังกล่าวจะไม่เปลี่ยนแปลง

มาตรการที่ 3

- ลดอัตราดอกเบี้ยพิเศษโดยต้องลงทะเบียนเข้าร่วมโครงการผ่านแอป UChoose เท่านั้น
- บัตรเครดิตปรับเป็น 12% ต่อปี +ขยายการผ่อนชำระ นานสูงสุด 48 เดือนตั้งแต่ 1 พ.ค. 63 เป็นต้นไป
- สินเชื่อบุคคลปรับเป็น 22% ต่อปี +ลดการผ่อนชำระ ขั้นต่ำเหลือ 3% ตั้งแต่ 1 พ.ค. 63 ถึง 31 ธ.ค. 64

ผ่านช่องทางออนไลน์บริษัทฯในเครือกรุงศรี คอนซูมเมอร์ ที่ website และ Facebook ของแต่ละผลิตภัณฑ์ที่ท่านใช้บริการ

- บัตรเครดิตกรุงศรี facebook: krungsricard
- บัตรกรุงศรีเฟิร์สช้อยส์ facebook: Krungsri.rst.choice
- บัตรเครดิตเซ็นทรัล เดอะวัน facebook: centralthe1creditcard
- บัตรเทสโก้ โลตัส วีซ่า facebook: tescolotusmoney
- โทร 1527 www.krungsri.com <https://www.facebook.com/KrungsriSimple>

ลูกค้าสินเชื่อรถยนต์ กรุงศรี ออโต้

- พักชำระค่างวดสูงสุดระยะเวลา 5 เดือน สำหรับรถจักรยานยนต์ และสูงสุดระยะเวลา 6 เดือน สำหรับรถยนต์
- ปรับโครงสร้างหนี้ ขยายระยะเวลาผ่อนชำระ และลดค่างวด

ติดต่อสอบถามได้ที่

กรุงศรี ออโต้ โทร 02-740-7400 กด 3 หรือ กด 5 www.krungsri.com

<https://www.facebook.com/KrungsriAuto/>

เงื่อนไขในการอนุมัติโครงการ

- โปรแกรมนี้สำหรับลูกค้าที่ได้รับผลกระทบจากไวรัสโคโรนา 2019 (COVID-19) เท่านั้น
- ธนาคารขอสงวนสิทธิ์ในการพิจารณามาตรการช่วยเหลือตามผลกระทบที่ลูกค้าได้รับ แล้วแต่กรณี

1527

krungsri.com

[facebook.com
/KrungsriSimple/](https://www.facebook.com/KrungsriSimple/)





มาตรการช่วยเหลือด้านสินเชื่อสำหรับลูกค้ารายย่อยและลูกค้าผู้ประกอบการ ของธนาคารกรุงไทย

สำหรับบัตรเดรดิต

- ปรับลดอัตราผ่อนชำระขั้นต่ำ เหลือ 5%
- ธนาคารปรับลดอัตราดอกเบี้ยขั้นต่ำจาก 10 % เป็น 5 % สำหรับลูกค้าที่ถือบัตรเครดิตกรุงไทยให้อัตโนมัติ โดยลูกค้าไม่ต้องแจ้งลงทะเบียน
 - ปี พ.ศ. 2563-2564 ชำระขั้นต่ำ 5%
 - ปี พ.ศ. 2565 ชำระขั้นต่ำ 8%
 - ปี พ.ศ. 2566 ชำระขั้นต่ำ 10% ตามเดิม
- พักชำระเงินต้น ชำระเฉพาะดอกเบี้ย

สำหรับสินเชื่อรถยนต์

- ธนาคารพักชำระเงินต้น และดอกเบี้ย 3 รอบบัญชี

สินเชื่อบ้านกสิกร

- พักชำระเงินต้น จ่ายแต่ดอกเบี้ย สูงสุด 12 เดือน หรือ ลดหย่อนผ่อนต่องวด 50 % สูงสุด 12 เดือน

สินเชื่อผู้ประกอบการ

- พักชำระเงินต้น และดอกเบี้ย 6 เดือน โดยอัตโนมัติ ไม่ต้องลงทะเบียน
- ลูกค้ามีวงเงินสินเชื่อไม่เกิน 100 ล้านบาท**
- ระยะเวลา 1 เมษายน 2563 - 30 กันยายน 2563
 - ให้เงินกู้เพิ่มสภาพคล่อง สูงสุด 100 ล้านบาท โครงการสินเชื่อดอกเบี้ยต่ำ (ธปท.) และโครงการบสย. SME สร้างไทย
- ลูกค้าที่มีวงเงินสินเชื่อ ไม่เกิน 500 ล้านบาท**
- กู้ได้ 20 % ของยอดเงินที่ใช้ ระยะเวลาผ่อน 1-5 ปี
 - ดอกเบี้ยต่ำสุด 2 %



ลงทะเบียนเข้าร่วมมาตรการ

- ได้ที่ www.kasikornbank.com, <https://www.facebook.com/KBankLive/>
- สามารถลงทะเบียนเข้าร่วมมาตรการขอความช่วยเหลือจากธนาคาร ได้ง่ายๆ ด้วยตนเองผ่าน LINE KBank Live หากลงทะเบียนสำเร็จ จะได้รับ SMS ยืนยันผลการอนุมัติภายใน 5 วัน โดยดำเนินการตามขั้นตอนดังนี้
 1. ที่ LINE KBank Live พิมพ์ @help
 2. เลือกมาตรการสินเชื่อต่างๆ โดยระบบจะแสดงเมนูให้เลือก (บัตรเครดิต/บัตรกดเงินสด/บัตรเงินด่วน/สินเชื่อเงินด่วน จะมีลิงก์ให้ลงทะเบียนเอง)
 3. กดเข้าร่วม > ระบบจะส่งให้ลงทะเบียนด้วยตนเอง
- สามารถลงทะเบียนเข้าร่วมมาตรการได้ที่ <https://bit.ly/3bxnV2Q> หรือโทรติดต่อลงทะเบียนผ่านทาง Call Center ดังนี้ครับ
- KLeasing Call Center โทร 02-696-9999 กด 60 (จันทร์-ศุกร์ 8.30-20.00 น. และ วันเสาร์-อาทิตย์ วันหยุดนักขัตฤกษ์ 8.30 น. -17.00 น.)
- K Contact Center โทร 02-8888888 กด 860 ตลอด 24 ชม. หรือ 02-888-8822

02-888-8888

kasikornbank.com

[facebook.com/KBankLive/](https://www.facebook.com/KBankLive/)



บัตรเครดิต/บัตรกดเงินสด

ปรับให้ลูกค้าทุกรายอัตโนมัติ โดยไม่ต้องติดต่อธนาคารเริ่มรอบบิล เม.ย. 63

อัตราผ่อนชำระขั้นต่ำ

ปี	บัตรเครดิต	บัตรกดเงินสด
2563 - 2564	5%	3%
2565	8%	
2566	10%	

มาตรการช่วยเหลือสำหรับลูกค้าบัตรเครดิต/บัตรกดเงินสดที่ได้รับผลกระทบโดยตรง

บัตรเครดิต

มาตรการที่ 1

ลดอัตราดอกเบี้ยเหลือ 12% ผ่อนชำระยอดคงค้างได้นาน 48 เดือน หรือ (บัตรจะกลับมาใช้ได้ปกติตามเงื่อนไขที่ธนาคารกำหนด)

มาตรการที่ 2

พักชำระเงินต้นและดอกเบี้ยนาน 3 รอบบัญชี (ระหว่างพักชำระ อัตราดอกเบี้ยจะถูกคำนวณในอัตราปกติ)

บัตรกดเงินสด

บัตรกดเงินสดธนชาติ

ลดอัตราดอกเบี้ยเหลือไม่เกิน 22% ผ่อนชำระยอดคงค้างได้นาน 60 เดือน (บัตรจะกลับมาใช้ได้ปกติตามเงื่อนไขที่ธนาคารกำหนด)

บัตรกดเงินสดทีเอ็มบี

พักชำระเงินต้นและดอกเบี้ย 3 เดือน และปรับลดดอกเบี้ยระหว่างพักชำระลงเหลือไม่เกิน 22%

ลงทะเบียนได้ถึง 30 มิ.ย. 63

Call center: TMB ติดต่อ 1558 / ธนชาติ ติดต่อ 1770

ลูกค้า SMEs

วงเงินสินเชื่อของกลุ่มบริษัทรวมไม่เกิน 100 ล้านบาท

- โครงการชะลอชำระหนี้อัตโนมัติทุกวงเงิน โดยไม่ต้องติดต่อธนาคาร เริ่มวันที่พระราชกำหนดมีผลบังคับใช้ จนถึงสิ้นเดือน ต.ค. 63
- ชะลอการชำระหนี้ทั้งเงินต้นและดอกเบี้ยตลอดระยะเวลาโครงการ สำหรับวงเงินสินเชื่อระยะยาวและวงเงินสินเชื่อหมุนเวียนเพื่อธุรกิจทุกประเภท

สนับสนุนสินเชื่อใหม่ (Soft loan) เพื่อเสริมสภาพคล่องทางธุรกิจ

- วงเงินกู้ไม่เกิน 20% ของยอดหนี้คงค้าง ณ วันที่ 31 ธ.ค. 62
- อัตราดอกเบี้ย 2% ต่อปี ระยะเวลาไม่เกิน 24 เดือน
- พักชำระค่าธรรมเนียมค้ำประกัน บสย. 12 เดือน

วงเงินสินเชื่อของกลุ่มบริษัทรวมไม่เกิน 500 ล้านบาท

สนับสนุนสินเชื่อใหม่ (Soft loan) เพื่อเสริมสภาพคล่องทางธุรกิจ

- วงเงินกู้ไม่เกิน 20% ของยอดหนี้คงค้าง ณ วันที่ 31 ธ.ค. 62
- อัตราดอกเบี้ย 2% ต่อปี ระยะเวลาไม่เกิน 24 เดือน

ลูกค้าธุรกิจขนาดใหญ่

- เงินกู้ระยะยาว พักชำระเงินต้น และขยายเวลาผ่อนชำระสูงสุด 6 เดือน
- เงินกู้ระยะสั้น ขยายเวลาชำระเงินต้น 3 เดือน

สินเชื่อรถยนต์ รณรงค์ DRIVE

- พักชำระเงินต้นและดอกเบี้ยสูงสุด 6 เดือน (เฉพาะสินเชื่อเล่มแลกเงิน: พักชำระเงินต้นและดอกเบี้ยเป็นเวลา 3 เดือน)

คลิก ลงทะเบียนเข้าร่วมโครงการ

สินเชื่อบุคคล

- พักชำระเงินต้นและดอกเบี้ย 3 เดือน โดยลดอัตราดอกเบี้ยระหว่างพักชำระลงไม่เกิน 22%

สินเชื่อบ้าน

- พักชำระเงินต้นและดอกเบี้ย 3 เดือน

ลงทะเบียนเข้าร่วมโครงการ

ลูกค้าบุคคล TMB
คลิก

ลูกค้าบุคคล ธนชาต
คลิก

1558

tmbbank.com

facebook.com/TMB

1770

thanachartbank.co.th

facebook.com/thanachartbank/



สินเชื่อบุคคล เพอร์ซันนัลแคช

- พักชำระหนี้เงินต้นและดอกเบี้ย 3 เดือน
- ลดค่าวงวดการผ่อนชำระ (กรณีลูกค้าไม่ต้องการพักชำระหนี้เงินต้นและดอกเบี้ย 3 เดือน)

สินเชื่อโอมโบลพอร์ย หรือพเพอร์ตีโลน

- พักชำระหนี้เงินต้น จ่ายแต่ดอกเบี้ยระยะเวลาดำเนินการ 3 เดือน (สำหรับวงเงินไม่เกิน 3 ล้านบาท)
- ลดค่าวงวดการผ่อนชำระ ระยะเวลาดำเนินการ 3 เดือน (กรณีลูกค้าไม่ต้องการพักชำระหนี้เงินต้น จ่ายแต่ดอกเบี้ย 3 เดือน)

สินเชื่อบุคคล

- ธนาคารปรับลดอัตราผ่อนชำระขั้นต่ำคงเหลือ 3 % ต่อเดือน ให้ลูกค้าทุกรายโดยอัตโนมัติไม่ต้องลงทะเบียน
- สามารถเปลี่ยนวงเงินคงเหลือ เป็นสินเชื่อแบบผ่อนชำระค่าวงวดเท่ากันทุกเดือน

สินเชื่อรถยนต์

- พักชำระค่าวงวด 3 เดือน
- website: www.cimbthaiauto.com
โทร 02-684-6500 กด 1 จันทร์-ศุกร์
08.30-19.00 น. เสาร์ 08.30-17.00 น.
e-mail:
covid19__support@cimbthaiauto.com
Fax 02-000-3290

สินเชื่อรถมอเตอร์ไซด์

- เลื่อนการชำระค่าวงวด (เงินต้นและดอกเบี้ย) รวม 3 เดือน
- ยื่นคำขอเข้าร่วมโครงการผ่านแอปพลิเคชัน WL SOM
- ดูรายละเอียดเพิ่มเติม แอปพลิเคชัน WL SOM และ www.worldlease.co.th

สินเชื่อ SME

- พักชำระหนี้ เงินต้นสูงสุด 6 เดือน
- ลูกค้าสามารถติดต่อลงทะเบียนกับเจ้าหน้าที่สินเชื่อที่ดูแลท่าน ในวันและเวลาทำการ (จันทร์-ศุกร์ 08.30-17.00 น.)

02 626 7777

cimbthai.com

[facebook.com
/CIMBThai/](https://facebook.com/CIMBThai/)



สินเชื่อรถยนต์

- พักชำระหนี้เงินต้นสูงสุด 6 เดือน (สอบถามข้อมูลเพิ่มเติม โทร. 0 2495 7655)
- ให้ส่วนลดดอกเบี้ย
- ขยายระยะเวลาผ่อนชำระ

สินเชื่อบ้าน

- พักหนี้ (เงินต้น+ดอกเบี้ย) ตามเงื่อนไขของธนาคาร
- ขยายเวลาตามเงื่อนไขของธนาคาร

สินเชื่อ SME

- พักชำระหนี้เงินต้น 9-18 เดือน (สำหรับผู้ประกอบการธุรกิจโรงแรมทั้งหมด)
- พักหนี้ (เงินต้น+ดอกเบี้ย) ตามเงื่อนไขธนาคาร
- ขยายเวลาสินเชื่อ/ค้ำประกัน

สินเชื่อบุคคล

พักชำระหนี้เงินต้นสูงสุด 6 เดือน ลดดอกเบี้ย และขยายเวลาชำระหนี้ (สำหรับสินเชื่อรายย่อย เป็นกรณี)

ลูกค้าธนาคารในกลุ่มสินเชื่อรถยนต์ สินเชื่อบ้าน สินเชื่อ SME และสินเชื่อบุคคล

- ที่มีความประสงค์ขอพักชำระหนี้หรือขยายเวลาชำระหนี้ ลงทะเบียนผ่าน link https://www.kiatnakin.co.th/th/covid-19-slm?slmcm=BCP_COVID
- เมื่อท่านลงทะเบียนแล้ว ธนาคารจะติดต่อกลับทาง SMS
- เพื่อยืนยันการได้รับข้อมูลภายใน 3 วัน และจะแจ้งผลการพิจารณาพักชำระหนี้ การขยายเวลาชำระหนี้ หรือรายงานความคืบหน้าการดำเนินการให้ท่านทราบภายใน 14 วัน
- นอกจากนี้ หากลูกค้าไม่สะดวกให้ข้อมูลผ่านทางออนไลน์ สามารถยื่นคำร้องผ่านสาขาธนาคารทั่วประเทศ ตามเวลาทำการของธนาคาร
- <https://www.facebook.com/kiatnakinlive>
- KKP Contact Center 02 165 5555

02 165 5555

[kiatnakin.co.th](https://www.kiatnakin.co.th)

[facebook.com/kiatnakinlive](https://www.facebook.com/kiatnakinlive)



1. ลูกค้าผู้ประกอบการที่มีวงเงินสินเชื่อ ไม่เกิน 100 ล้านบาท

- พักชำระเงินต้นและดอกเบี้ย 6 เดือน

2. ลูกค้าผู้ประกอบการที่มีวงเงินสินเชื่อ ไม่เกิน 500 ล้านบาท

- กู้ได้ไม่เกิน 20% ของยอดคงค้าง ณ 31 ธ.ค 62 อัตราดอกเบี้ย 2% ไม่คิดดอกเบี้ย 6 เดือน

3. มาตรการช่วยเหลือลูกหนี้ธุรกิจและลูกหนี้รายย่อย

- ผ่อนปรนเงื่อนไขการชำระ เช่น ปลอดเงินต้นสูงสุด 12 เดือน และ ขยายระยะเวลาเงินกู้ เพื่อให้ภาระการผ่อนชำระลดลง หลังหมดช่วงปลอดเงินต้น
- สนับสนุนสินเชื่อเงินทุนหมุนเวียนเพิ่ม
- ลดดอกเบี้ยให้ลูกค้าในช่วงที่มีปัญหา สูงสุดไม่เกิน 12 เดือน โดยพิจารณาเป็นรายๆ ไป
- ช่วยเหลืออื่นๆ ตามที่เห็นสมควรโดยพิจารณาเป็นรายๆ ไป



Call center 1327
02-359-0000

www.lhbank.co.th

[www.facebook.com
/LHBank](https://www.facebook.com/LHBank)



1. ลูกค้ำธุรกิจและลูกค้ำบุคคลธรรมดา

- ผ่อนปรนการชำระหนี้เงินต้นชั่วคราวเป็นระยะเวลาสูงสุดไม่เกิน 12 เดือน ทั้งลูกค้ำธุรกิจและลูกค้ำบุคคลธรรมดา
- เพิ่มวงเงินสินเชื่อเพื่อช่วยเหลือการดำเนินธุรกิจของลูกค้ำที่ได้รับผลกระทบขอสงวนสิทธิพิจารณาให้ความช่วยเหลือลูกค้ำเป็นรายกรณี

2. ผู้ถือบัตรเครดิต

- ปรับลดอัตราผ่อนชำระคืนขั้นต่ำจาก 10% เหลือ 5% สำหรับลูกค้ำบัตรเครดิตทุกท่านอัตโนมัติ โดยไม่ต้องแจ้งความประสงค์ ตั้งแต่ 1 เม.ย. 2563 – 31 ธ.ค. 2564

3. ลูกค้ำสินเชื่อเช่าซื้อรถยนต์

- วงเงินสินเชื่อ ไม่เกิน 250,000 บาท ผ่อนปรนการชำระเงินต้นและดอกเบี้ย เป็นเวลาสูงสุดไม่เกิน 6 เดือน
- วงเงินสินเชื่อเกิน 250,000 บาท พักชำระหนี้ 3 - 6 เดือน หรือ
- ปรับลดภาระค่างวดต่อเดือน และขยายเวลาชำระค่างวด ทั้งนี้ เป็นไปตามนโยบายของบริษัท ซึ่งจะพิจารณาเป็นรายกรณีไป

ทั้งนี้ บริษัทฯ ขอสงวนสิทธิการพิจารณาช่วยเหลือเป็นรายกรณี และเฉพาะลูกค้ำในธุรกิจที่ได้รับผลกระทบ ตัวอย่างเช่น กลุ่มท่องเที่ยว กลุ่มขนส่ง กลุ่มสายการบิน กลุ่มโรงแรม รีสอร์ท ที่พักภัตตาคาร และร้านอาหาร

เพื่อความรวดเร็วในการยื่นเรื่องเข้าร่วมโครงการขอความช่วยเหลือในการชำระหนี้ การลงทะเบียนออนไลน์ เป็นวิธีทราบผลเร็วที่สุด

Facebook www.facebook.com/icbcbank.thailand

0 2629 5588

[icbcthai.com](https://www.icbcthai.com)

[facebook.com/icbcbank.thailand](https://www.facebook.com/icbcbank.thailand)



ความช่วยเหลือลูกค้ำสินเชื่อ

- สนับสนุนแนวทางการช่วยเหลือของภาครัฐ ในการช่วยปรับระดับประกอบลูกค้ำสินเชื่อปัจจุบันของธนาคาร ให้อยู่รอดในช่วงที่เศรษฐกิจได้รับผลกระทบจากปัจจัยหลายด้าน

คุณสมบัติผู้เข้าร่วมโครงการ

- ลูกค้ำสินเชื่อไมโคร/นาโนไฟแนนซ์ (ทุกผลิตภัณฑ์)
- ลูกค้ำสินเชื่อไมโครเอสเอ็มอี (ทุกผลิตภัณฑ์)
- ลูกค้ำสินเชื่อบุคคล (ทุกผลิตภัณฑ์)
- เป็นลูกค้ำสินเชื่อที่ได้รับผลกระทบจากภาวะเศรษฐกิจชะลอตัว เนื่องจากสงครามการค้า ภัยแล้ง และ โรคระบาดร้ายแรง (Covid-19)
- เป็นลูกค้ำสินเชื่อที่มีศักยภาพในการผ่อนชำระสินเชื่อและยังดำเนินธุรกิจหรือทำงานอยู่

มาตรการความช่วยเหลือ

1. ลดภาระการผ่อนชำระหนี้ ขยายเวลาการผ่อนชำระสูงสุด 24 เดือน* - โดยลดจำนวนเงินในการผ่อนชำระ สามารถชำระรวมทั้งเงินต้นและดอกเบี้ย หรือชำระเฉพาะดอกเบี้ย หรือชำระเฉพาะเงินต้นได้
2. เสริมสภาพคล่อง ให้เงินทุนหมุนเวียนเพิ่มเติม* วงเงินตั้งแต่ 200,000 บาท ถึง 30,000,000 บาท ระยะเวลาผ่อนชำระสูงสุดไม่เกิน 8 ปี**
3. การตีโอนชำระหนี้ ลดค่าธรรมเนียมการโอนที่กรมที่ดินเหลือ 0.01%

หมายเหตุ

- * รายละเอียดเป็นไปตามหลักเกณฑ์ และเงื่อนไขที่ธนาคารกำหนด
- ** ระยะเวลาการสมัครขอรับสินเชื่อ: 1 มีนาคม 2563 - 31 ธันวาคม 2563
- ระยะเวลาบังคับใช้ : 1 มกราคม 2563 - 31 ธันวาคม 2564

0 2203 6500

tcrbank.com

facebook.com/TCRBank



สินเชื่อธุรกิจ SMEs วงเงินไม่เกิน 20 ล้านบาท

- พักชำระเงินต้น 3 เดือน และพิจารณาลดดอกเบี้ยให้ตามสถานการณ์ของแต่ละราย

สินเชื่อบ้าน วงเงินไม่เกิน 3 ล้านบาท

- พักชำระเงินต้น 3 เดือน และพิจารณาลดดอกเบี้ยให้ตามสถานการณ์ของแต่ละราย

สินเชื่อเช่าซื้อ (Hire purchase) รถ ทุกประเภท วงเงินไม่เกิน 250,000 บาท

- พักชำระเงินต้น 6 เดือน

สินเชื่อจำนำทะเบียนรถ

- เลื่อนการชำระเงินต้นและดอกเบี้ย 3 เดือน หรือพักชำระหนี้เงินต้น 6 เดือน (ตามความประสงค์ของลูกค้า)



02 080 6000
02 633 6000

www.tisco.co.th

[facebook.com
/TISCOFinancialGroup](https://facebook.com/TISCOFinancialGroup)



1. ปรับลดยอดขั้นต่ำ จาก 10% เป็น 5%

- สำหรับมาตรการเยียวยาลูกหนี้ของซีทีแบงก์นั้น นั่นคือการปรับลดยอดขั้นต่ำที่ต้องชำระ จาก 10% เป็น 5% ซึ่งเริ่มมีผลตั้งแต่ 1 เมษายน 2563 – 31 ธันวาคม 2564 สำหรับลูกค้ำบัตรเครดิตซีทีแบงก์นั้นจะได้รับการปรับลดอัตโนมัติสำหรับยอดเรียกเก็บในใบแจ้งยอดบัญชีเดือน เมษายนเป็นต้นไป

2. สามารถทำธุรกรรมต่างๆ ผ่านช่องทางออนไลน์ได้

- ลูกค้ำบัตรเครดิตซีทีแบงก์สามารถจัดการรายการต่าง ๆ เกี่ยวกับบัตรเครดิตซีทีได้ ทุกวัน ทุกเวลาผ่านทาง Citi Mobile App และ Citibank Online ซึ่งทำได้ตั้งแต่การเช็คยอดการใช้จ่าย คะแนนสะสมและการจ่ายบิล การตรวจสอบใบแจ้งยอดบัญชีย้อนหลัง การเปิดใช้งานและระงับบัตรเครดิตชั่วคราว การขอเพิ่มวงเงินชั่วคราว การสมัครใช้บริการรับเงินก้อนโอนเข้าบัญชีและผ่อนชำระเป็นรายงวด

สอบถามข้อมูลเพิ่มเติมได้ที่

Citi LINE Connect หรือ

ดาวน์โหลดซีทีโมบายล์แอป ค้นหา Citibank TH จาก App Store / Google Play

โทรศัพท์ศูนย์บริการลูกค้าสัมพันธ์ ซีทีคอร์ป ลิสซิ่ง (ประเทศไทย) จำกัด 02-232-4224 ในเวลาทำการ จันทร์ – ศุกร์

Website www.citibank.co.th

Facebook www.facebook.com/CitiThailand



02-232-4224

citibank.co.th

[facebook.com/CitiThailand](https://www.facebook.com/CitiThailand)



1. บัตรเครดิตยูโอบี และ บัญชียูโอบีแคชพลัส

- ปรับลดอัตราผ่อนชำระคืนขั้นต่ำทำให้ลูกค้าบัตรเครดิตยูโอบีและแคชพลัสทุกท่าน โดยไม่ต้องติดต่อธนาคาร เพื่อช่วยเหลือและแบ่งเบาภาระของลูกค้าที่อาจได้รับผลกระทบ
- พักชำระเงินต้นและดอกเบี้ย 3 รอบบัญชี
- เข้าร่วมโปรแกรมผ่อนชำระหนี้สูงสุด 48 งวด (ลูกค้าต้องมีสถานะบัญชีเป็นปกติเท่านั้น)

2. สินเชื่อบุคคลไอแคช

- พักชำระเงินต้นและดอกเบี้ย 3 เดือน

3. ลูกค้าสินเชื่อบ้าน

- พักชำระเงินต้นและดอกเบี้ย 3 เดือน
- พักชำระเงินต้น โดยชำระเฉพาะดอกเบี้ย 12 เดือน

4. สินเชื่อลูกค้าธุรกิจเอสเอ็มอี และลูกค้าองค์กร

- ยกเว้นการชำระทั้งเงินต้นและดอกเบี้ยสูงสุดไม่เกิน 3 เดือน
- พักชำระหนี้เงินต้น (Grace Period) โดยชำระแต่ดอกเบี้ย สูงสุด 12 เดือน
- สินเชื่อโครงการ Soft Loan อัตราดอกเบี้ยพิเศษร้อยละ 2 ระยะเวลา 2 ปี

สอบถามข้อมูลเพิ่มเติมได้ที่

กรุณาติดต่อเจ้าหน้าที่ผู้ดูแลสินเชื่อของท่าน

หรือ UOB Biz Call Center โทร 02 343 3555

หรือ UOB Call Center โทร 02 285 1555

https://www.uob.co.th/personal/covid19/covid-19_nancial-assistance-program.page

<https://www.facebook.com/uob.th>

02 343 3555

[uob.co.th](https://www.uob.co.th)

[facebook.com/uob.th](https://www.facebook.com/uob.th)

มาตรการด้าน ประกันสังคม/ กองทุน/ แรงงาน

การลดอัตราเงิน 43
สมทบ ของนายจ้าง
และผู้ประกันตน

การเพิ่ม 43
สิทธิประโยชน์ กรณี
ว่างงาน เนื่องจาก
เหตุสุดวิสัย

การขยายระยะเวลาการ 44
ส่งเงินสมทบ
ของนายจ้างและ
ผู้ประกันตน มาตรา
33,39

เปิดอบรมฟรี 44
สำหรับแรงงาน
อิสระ

การดูแลรักษา 45
ผู้ประกันตน ที่ป่วย
COVID - 19

อนุญาตให้รับบริการ 48
จ้างงานเป็นราย
ชั่วโมงได้

ผ่อนผันการต่อใบ 48
อนุญาตแรงงาน
ต่างชาติ
(work Permit)

การลดอัตราเงินสมทบ ของนายจ้างและผู้ประกันตน

นายจ้าง และผู้ประกันตนที่ได้รับผลกระทบจากภัยพิบัติร้ายแรง กรณีการระบาดของโรคติดเชื้อไวรัส COVID-19 ตามประกาศกระทรวงสาธารณสุขที่กำหนดให้โรคไวรัสโคโรนา 2019 หรือ COVID-19 เป็นโรคติดต่ออันตราย ตามพระราชบัญญัติโรคติดต่อ พ.ศ. 2558 ระยะเวลาการลดอัตราเงินสมทบ ของนายจ้างและผู้ประกันตน มีระยะเวลา 3 เดือน (มี.ค. - พ.ค.63)

- นายจ้าง ลดลงเป็น 4%
- ผู้ประกันตน มาตรา 33 ลดลงเป็น 1%
- ผู้ประกันตน มาตรา 39 เหลือเพียง 86 บาท

กรณี ที่มีการส่งเงินเกินกว่าจำนวนเงินที่กำหนดไว้ตามประกาศ ให้นายจ้างหรือผู้ประกันตน ยื่นคำร้องขอรับเงินในส่วนที่เกินคืน ณ สำนักงานประกันสังคมจังหวัด สำนักงานประกันสังคมพื้นที่กรุงเทพฯ หรือสาขา

ขั้นตอน

1. กรอกเอกสารคำขอรับเงินคืน หรือ สปส. 1-23/1
2. ยื่นเอกสารที่สำนักงานประกันสังคมพื้นที่ หรือส่งไปรษณีย์ก็ได้
3. เจ้าหน้าที่พิจารณาตรวจสอบเอกสาร และข้อมูลประกอบการพิจารณา
4. บันทึกผลการพิจารณา ในระบบการคืนเงิน

ศูนย์สารนิเทศ สำนักงานประกันสังคม กระทรวงแรงงาน

สายด่วน 1506

www.sso.go.th

facebook.com/ssofanpage

การเพิ่ม สิทธิประโยชน์ กรณีว่างงาน เนื่องจากเหตุสุดวิสัย

เหตุสุดวิสัย หมายถึง ภัยอันเกิดจากการระบาดของโรคติดเชื้อไวรัสโคโรนา 2019 หรือโรคติดต่ออันตรายอื่นตามกฎหมายว่าด้วยโรคติดต่อซึ่งมีผลกระทบต่อสาธารณสุข และถึงขนาดที่ผู้ประกันตนไม่สามารถทำงานได้หรือนายจ้างไม่สามารถประกอบกิจการได้ตามปกติ ภายใต้การกำหนดเงื่อนไขใหม่ 2 ข้อ คือ กิจการที่รัฐสั่งให้ปิดชั่วคราวตาม พระราชกำหนด (พรก.) ฉุกเฉิน ลูกจ้างจะได้รับเงินในฐานะผู้ประกันตนจากประกันสังคม เป็นระยะเวลา 3 เดือน กิจการนายจ้างสั่งปิดเอง ซึ่งนายจ้างจะต้องออกใบรับรองให้ “ลูกจ้าง” ว่า ทางบริษัทสั่งปิดกิจการชั่วคราว เพราะโดนผลกระทบไวรัสโควิด-19 เพื่อให้ลูกจ้างจะได้รับสิทธิ รับเงินในฐานะผู้ประกันตนจากประกันสังคม เป็นระยะเวลา 3 เดือน เช่นกัน

การจ่ายเงินชดเชย

1. ลาออก ชดเชย 45% ของค่าจ้าง ไม่เกิน 90 วัน [บังคับใช้ 2 ปี]
2. เลิกจ้าง ชดเชย 70% ของค่าจ้าง ไม่เกิน 200 วัน [บังคับใช้ 2 ปี]
3. ผู้ประกันตน มาตรา 33 ที่ได้รับผลกระทบหยุดงานชั่วคราว ประกันสังคมจ่ายให้ 62% ของค่าจ้างรายวัน ไม่เกิน 90 วัน

ขั้นตอนขอรับเงินชดเชยกรณีผู้ประกันตนตามมาตรา 33 ที่ได้รับผลกระทบโควิด - 19

1. นายจ้างต้องแจ้งยื่นเรื่องกับประกันสังคม ที่เว็บไซต์ของสำนักงานประกันสังคม www.sso.go.th/eform_news/
2. ลูกจ้างยื่นเรื่องผ่านเว็บไซต์ประกันสังคม ผ่านระบบ e-form ที่เว็บไซต์ของสำนักงานประกันสังคม www.sso.go.th/eform_news/ (ประกันสังคมถึงจะจ่ายเงินให้ ประมาณปลายเดือนเมษายน 2563)

ศูนย์สารนิเทศ สำนักงานประกันสังคม กระทรวงแรงงาน

สายด่วน 1506

www.sso.go.th

facebook.com/ssofanpage

การขยายระยะเวลาการส่งเงินสมทบ ของนายจ้างและผู้ประกันตน มาตรา 33,39

ตามประกาศกระทรวงแรงงาน ขยายกำหนดเวลายื่นแบบ
รายการแสดงการส่งเงินสมทบ และการนำส่งเงินสมทบของ
นายจ้าง และผู้ประกันตน มีบังคับใช้ตั้งแต่เดือนมีนาคม -
พฤษภาคม 2563 (ระยะเวลา 3 เดือน)
สำหรับงวดเดือน มีนาคม - พฤษภาคม ขยายไป 3 เดือน

1. ค่าจ้างเดือน มีนาคม 2563 ให้นำส่งภายใน 15 กรกฎาคม 2563
2. ค่าจ้างเดือน เมษายน 2563 ให้นำส่งภายใน 15 สิงหาคม 2563
3. ค่าจ้างเดือน พฤษภาคม 2563 ให้นำส่งภายใน 15 กันยายน 2563



ศูนย์สารสนเทศ สำนักงานประกันสังคม กระทรวงแรงงาน

สายด่วน 1506

www.sso.go.th

facebook.com/ssofanpage

เปิดอบรมฟรีสำหรับแรงงานอิสระ

กรมพัฒนาฝีมือแรงงาน กระทรวงแรงงาน เปิดหลักสูตรการอบรมให้กับแรงงาน
อิสระ ที่ได้รับผลกระทบจากการแพร่ระบาดของไวรัส COVID - 19 ให้ฝึกอาชีพฟรี ระยะเวลาฝึก 15 วัน มีเบี้ยเลี้ยงให้วันละ 150 บาท เป้าหมายรับสมัคร 7,800 คน โดยเปิดอบรม
หลักสูตรต่าง ๆ อาทิ

- การปลูกผักไฮโดรโปนิคส์
- บาริสต้ามืออาชีพ
- การใช้สมาร์ทโฟนสร้างยอดขาย
- การประกอบธุรกิจกาแฟ
- การประกอบอาหาร และการทำขนม เป็นต้น

สำหรับกลุ่มแรงงานในระบบ มีหลักสูตรการฝึกทั้ง Up skill และ Re skill พร้อม
เสริมทักษะภาษาต่างประเทศ ทักษะด้านคอมพิวเตอร์ และทักษะอื่นๆ ตามความต้องการ
ของสถานประกอบการ

วิธีการสมัคร

ติดต่อสถาบันพัฒนาฝีมือแรงงาน และสำนักงานพัฒนาฝีมือแรงงานทุกแห่งทั่วประเทศ
ทั้ง 76 จังหวัด และในกรุงเทพมหานคร สมัครได้ที่สถาบันพัฒนาฝีมือแรงงาน 13
กรุงเทพมหานคร

สายด่วนกระทรวงแรงงาน หรือกองสื่อสารองค์กร

1506 กด 4
หรือ 02-245 4035

www.dsd.go.th/

facebook.com/ThailandMOL/

การดูแลรักษาผู้ป่วยที่ป่วย COVID - 19

รายละเอียด

ประชาชนในทุกจังหวัด หากมีความเสี่ยงอยู่ในเกณฑ์สอบสวนโรคของกระทรวงสาธารณสุข สามารถเข้ารับการตรวจโควิด-19 ฟรี ได้ที่โรงพยาบาลในสิทธิ์ประกันสังคมและบัตร 30 บาท

สิทธิ์รักษาพยาบาลพื้นฐาน แบ่งออกเป็น 3 ประเภท

เราทุกคนที่มีเลขประจำตัวประชาชน 13 หลัก จะได้รับสิทธิ์รักษาพยาบาลได้จาก 3 ระบบ คุณสามารถเช็กสิทธิ์ด้วยตัวเองได้ที่เว็บไซต์ eservices.nhso.go.th ซึ่งเป็นเว็บไซต์ดูแลโดยสำนักงานหลักประกันสุขภาพแห่งชาติ (สปสช.)

ทุกคนสามารถตรวจสอบสิทธิ์รักษาพื้นฐานของตัวเองได้ที่เว็บนี้เว็บเดียว ใช้เวลาประมวลผลไม่นาน โดยทางเว็บจะแจ้ง “ข้อมูลสิทธิ์” ให้เราตรวจสอบวันเริ่มใช้สิทธิ์ และโรงพยาบาลที่เรามีสิทธิ์อยู่ ช่องที่สำคัญก็คือ “สิทธิ์ที่เข้ารับบริการ” อย่างกรณีลูกจ้าง พนักงานบริษัทก็จะขึ้นว่า “สิทธิ์เบิกกองทุนประกันสังคม” ภายใน 3 สิทธิ์นี้คุณจะใช้ได้สิทธิ์เดียวเท่านั้น ได้แก่

1) สิทธิ์สวัสดิการการรักษาพยาบาลของข้าราชการ

บุคคลที่จะได้สิทธิ์นี้ คือ ข้าราชการ และบุคคลในครอบครัว ได้แก่ บิดา มารดา คู่สมรส และบุตรที่ถูกต้องตามกฎหมายเท่านั้น ดูแลโดยกรมบัญชีกลาง กระทรวงการคลัง ตรวจสอบรายชื่อสถานพยาบาลที่เข้าร่วมโครงการเบิกจ่ายตรงสวัสดิการรักษายาพยาบาลข้าราชการ คลิกที่นี่ <https://bit.ly/3aoGNjL>

2) สิทธิ์ประกันสังคม

คุ้มครองผู้ประกันตนที่ส่งสมทบและเข้ารับการรักษาได้ที่โรงพยาบาลที่ท่านเลือกลงทะเบียน ดูแลโดยสำนักงานประกันสังคม กระทรวงแรงงานและสวัสดิการสังคม ตรวจสอบรายชื่อโรงพยาบาลประกันสังคม คลิกที่นี่ <https://bit.ly/34QoVgH>

3) สิทธิ์หลักประกันสุขภาพ 30 บาท (บัตรทอง)

คุ้มครองคนไทยทุกคนที่ไม่ได้รับสิทธิ์สวัสดิการข้าราชการและสิทธิ์ประกันสังคม ดูแลโดยสำนักงานหลักประกันสุขภาพแห่งชาติ (สปสช.) ตรวจสอบรายชื่อโรงพยาบาลรับสิทธิ์ประกันสุขภาพ 30 บาท กรุงเทพฯ คลิกที่นี่ <https://bkk.nhso.go.th/pp/stat/mcupmap.php>

ตรวจสอบสิทธิ์บัตรทองจังหวัดอื่นๆ โทร 1330 กด 2 ตามด้วยเลขบัตรประชาชน

ผู้ที่ได้รับสิทธิ์รักษาพยาบาลข้อใดไปแล้วก็จะไม่ได้สิทธิ์ข้ออื่น ซึ่งกระทรวงสาธารณสุขออกมายืนยันแล้วว่า การตรวจรักษาโควิด-19 แก่คนไทยจะได้รับการตรวจรักษาฟรีทุกคน แต่ย้ำว่าต้องเป็นผู้ที่มีอาการป่วยที่เข้าข่ายกลุ่มเสี่ยงเท่านั้น



การช่วยเหลือคำรักษาพยาบาลสำหรับผู้ป่วยโควิด-19 โดยสำนักงานหลักประกันสุขภาพแห่งชาติ (สปสช.)

1. การตรวจทางห้องปฏิบัติการยืนยันการติดเชื้อ

1.1 ค่าตรวจทางห้องปฏิบัติการยืนยันการติดเชื้อ รวมค่าอุปกรณ์ป้องกันส่วนบุคคล (Personal Protective Equipment : PPE) สำหรับบุคลากรห้องปฏิบัติการยืนยันการติดเชื้อ จ่ายตามจริงไม่เกิน 3,000 บาท/ครั้ง

1.2 ค่า PPE สำหรับบุคลากรเพื่อเก็บตัวอย่างส่งตรวจ จ่ายตามจริงไม่เกิน 540 บาท/ครั้ง

2. ค่าห้องควบคุมรวมค่าอาหาร

2.1 ค่าห้องควบคุมหรือห้องดูแลการรักษา รวมค่าอาหาร ตามมาตรฐานกระทรวงสาธารณสุขกำหนดหรือแนะนำ จ่ายตามจริงไม่เกิน 2,500 บาท/วัน

2.2 ค่าหอผู้ป่วยเฉพาะกิจโควิด-19 จ่ายตามจริงไม่เกิน 1,500 บาท/วัน

3. ค่า PPE จ่ายตามจริงไม่เกิน 740 บาทต่อชุด

3.1 สำหรับผู้ป่วยอาการเล็กน้อย ถึงอาการปานกลาง จ่ายตามการให้บริการจริงไม่เกิน 15 ชุด/วัน

3.2 สำหรับผู้ป่วยอาการรุนแรงจ่ายตามการให้บริการจริงไม่เกิน 30 ชุดต่อวัน

4. ค่ายาที่เป็นการรักษาเฉพาะผู้ป่วยโรคติดเชื้อโควิด-19

จ่ายตามจริง ไม่เกิน 7,200 บาท/ราย หรือจ่ายชดเชยเป็นยา ทั้งนี้ ในกรณีมีความจำเป็นที่หน่วยบริการต้องใช้ยารักษาผู้ป่วยเกินกว่าอัตราที่กำหนด ให้หน่วยบริการขออนุมัติต่อ สปสช. เป็นรายกรณี

5. ค่าพาหนะรับส่งต่อผู้ป่วยระหว่างหน่วยบริการ

5.1 ค่าพาหนะรับส่งต่อผู้ป่วยระหว่างหน่วยบริการ อัตราจ่ายเป็นไปตามคู่มือแนวทางปฏิบัติในการขอรับค่าใช้จ่ายเพื่อบริการสาธารณสุขของสำนักงาน

5.2 ค่า PPE รวมค่าทำความสะอาดฆ่าเชื้อพาหนะ จ่ายตามจริงไม่เกิน 3,700 บาท/ครั้งที่มีการส่งต่อผู้ป่วย

6. ค่าตรวจคัดกรองและตรวจทางห้องปฏิบัติการ

เพื่อยืนยันการติดเชื้อสำหรับการสร้างเสริมสุขภาพและป้องกันโรคให้แก่ประชาชนไทยทุกคน จ่ายตามอัตราที่กำหนดในข้อ 1 โดยอนุโลม

ตรวจโควิดที่ไหนได้บ้าง

รายชื่อโรงพยาบาลและห้องปฏิบัติการตรวจโควิด-19 ทั่วประเทศ เพื่อความรวดเร็วในการตรวจยืนยันผล คุณอาจจะเดินทางไปยังโรงพยาบาลที่มีห้องปฏิบัติการตรวจโควิด-19 ใกล้บ้านได้ และทางโรงพยาบาลอื่นๆ ที่ไม่มีในรายชื่อก็ยังคงเข้ารับการรักษาได้ เพียงแต่อาจจะส่งตัวอย่างให้ห้องแล็บที่ใกล้ที่สุดช่วยตรวจ ติดตามรายชื่อโรงพยาบาลและห้องปฏิบัติการที่อยู่ในเครือข่ายตรวจ SARS-Cov-2 ได้ที่กรมวิทยาศาสตร์การแพทย์



สำนักงานหลักประกันสุขภาพแห่งชาติ (สปสช.),
กรมควบคุมโรค กระทรวงสาธารณสุข



02-141-4000 (เวลาราชการ)
สายด่วน 1330 (ให้บริการตลอด 24 ชม.)



www.nhso.go.th



facebook.com/NHSO.Thailand/





กรมวิทยาศาสตร์การแพทย์ประกาศห้องปฏิบัติการ เครือข่ายตรวจ SARS-CoV-2

รายชื่อห้องปฏิบัติการเครือข่ายที่ผ่านการทดสอบความชำนาญทางห้องปฏิบัติการ ทั้งสิ้น 112 แห่ง

กรุงเทพและปริมณฑล 49 แห่ง

ต่างจังหวัด 63 แห่ง

ภาครัฐ 26 แห่ง

เอกชน 23 แห่ง

ภาครัฐ 54 แห่ง

เอกชน 9 แห่ง

- กรมวิทยาศาสตร์การแพทย์ (แล็บอ้างอิง)
- ศูนย์วิทยาศาสตร์สุขภาพโรคติดต่ออุบัติใหม่ สภาวิทยาศาสตร์ (แล็บอ้างอิง)
- คณะแพทยศาสตร์ ศิริราชพยาบาล
- คณะแพทยศาสตร์ โรงพยาบาลรามาธิบดี
- คณะแพทยศาสตร์ จุฬาลงกรณ์มหาวิทยาลัย
- โรงพยาบาลราชวิถี
- สถาบันบำราศนราดูร
- คณะสหเวชศาสตร์ มหาวิทยาลัยธรรมศาสตร์
- คณะเวชศาสตร์เขตร้อน มหาวิทยาลัยมหิดล
- สถาบันวิจัยวิทยาศาสตร์การแพทย์ทหาร (ฝ่ายไทย)
- สถาบันวิจัยวิทยาศาสตร์การแพทย์ทหาร (ฝ่ายสหรัฐอเมริกา)
- คณะแพทยศาสตร์ วชิรพยาบาล
- คณะเทคนิคการแพทย์ มหาวิทยาลัยมหิดล
- สถาบันป้องกันควบคุมโรคเขตเมือง
- โรงพยาบาลภูมิพลอดุลยเดช
- โรงพยาบาลบ้านแพ้ว (องค์การมหาชน)
- โรงพยาบาลพระมงกุฎเกล้า
- สถาบันวิจัยวิทยาศาสตร์การแพทย์ทหาร (ฝ่ายสหรัฐอเมริกา) แผนกเรโทรไวรัสโรโลยี
- สถาบันสุขภาพเด็กแห่งชาติมหาราชินี
- โรงพยาบาลสมุทรปราการ
- คณะสหเวชศาสตร์ จุฬาลงกรณ์มหาวิทยาลัย
- ห้องปฏิบัติการหน่วยคุ้มครองสุขภาพโลก ศูนย์ความร่วมมือไทย-สหรัฐ ด้านสาธารณสุข
- โรงพยาบาลสมเด็จพระปิ่นเกล้า
- สถาบันนิติวิทยาศาสตร์
- โรงพยาบาลตำรวจ
- โรงพยาบาลปทุมธานี

- โรงพยาบาลบำรุงราษฎร์
- บริษัท ไบโอ โมเลกุลลาร์ แลบบอราทอรีส์ (ประเทศไทย)
- คลินิกเทคนิคการแพทย์ รามคำแหง
- หวนจี๊นเทคโนโลยี คลินิกเทคนิคการแพทย์
- บริษัท โปรเฟสชั่นแนล ลาโบราทอรี แมเนจเม้นท์ จำกัด
- โรงพยาบาลเกษมราษฎร์ อินเตอร์เนชั่นแนล รัตนาธิเบศร์
- โรงพยาบาลบางปะกอก 9 อินเตอร์เนชั่นแนล
- โรงพยาบาลเวชธานี
- บริษัท พีซีที ลาโบราทอรีส์ เซอร์วิส จำกัด
- โรงพยาบาลพระรามเก้า
- โรงพยาบาลนครนร
- World Medical Hospital
- บริษัท ศูนย์ห้องปฏิบัติการและวิจัยทางการแพทย์ แห่งเอเชีย จำกัด (โรงพยาบาลลาดพร้าว)
- โรงพยาบาลจุฬารัตน์ 3 อินเตอร์
- โรงพยาบาลนนทเวช
- โรงพยาบาลเปาโลเกษตร
- โรงพยาบาลสินแพทย์
- โรงพยาบาลเปาโลพหลโยธิน
- โรงพยาบาลมหาชัย
- โรงพยาบาลมงกุฎวัฒนะ
- คลินิกเทคนิคการแพทย์แบงคอกจีโนมิกส์
- บริษัท แอท-ยีนส์ จำกัด
- ห้องปฏิบัติการ นิวเจน ลาโบราทอรี คลินิกเทคนิคการแพทย์

- ศูนย์วิทยาศาสตร์การแพทย์ 15 แห่ง
- สำนักงานป้องกันควบคุมโรคที่ 1, 2, 4, 10 (4 แห่ง)
- โรงพยาบาลมหาราชนครราชสีมา
- โรงพยาบาลศรีนครินทร์ คณะแพทยศาสตร์ มหาวิทยาลัยขอนแก่น
- ศูนย์วิจัยมาลาเรียโซโกล ห้องปฏิบัติการจุลชีววิทยา
- โรงพยาบาลลำปาง
- โรงพยาบาลสวรรคประชาธิภักย์
- โรงพยาบาลนครปฐม
- โรงพยาบาลเชียงใหม่ประชานุเคราะห์
- โรงพยาบาลนครพิงค์
- โรงพยาบาลสุรินทร์
- โรงพยาบาลเจ้าพระยายมราช
- คณะแพทยศาสตร์ มหาวิทยาลัยสงขลานครินทร์
- โรงพยาบาลขอนแก่น
- โรงพยาบาลสมเด็จพระบรมราชเทวี ณ ศรีราชา
- โรงพยาบาลสุราษฎร์ธานี
- โรงพยาบาลยะลา
- โรงพยาบาลสมเด็จพระยุพราชสระแก้ว
- โรงพยาบาลแม่สอด
- โรงพยาบาลชัยภูมิ
- โรงพยาบาลหัวหิน
- โรงพยาบาลมหาราชนครเชียงใหม่
- โรงพยาบาลศูนย์อุดรธานี
- โรงพยาบาลสระบุรี
- โรงพยาบาลอุดรดิตถ์
- โรงพยาบาลศรีสังวาลย์
- โรงพยาบาลหาดใหญ่
- โรงพยาบาลร้อยเอ็ด
- ศูนย์บริการเทคนิคการแพทย์คลินิก คณะเทคนิคการแพทย์ มหาวิทยาลัยเชียงใหม่
- โรงพยาบาลชลบุรี
- โรงพยาบาลมหาราชนครศรีธรรมราช
- โรงพยาบาลศรีสะเกษ
- โรงพยาบาลบุรีรัมย์
- โรงพยาบาลลือชัย
- โรงพยาบาลสรรพสิทธิประสงค์
- โรงพยาบาลน่าน
- โรงพยาบาลพระปกเกล้า

- บริษัท ไบโอ โมเลกุลลาร์ แลบบอราทอรีส์ (ประเทศไทย) สาขาโรงพยาบาลศิริราชโรจรัม
- โรงพยาบาลศรีสวรรค์
- บริษัท แล็บเฮาส์ (ชลบุรี) จำกัด
- เนชั่นแนลเฮลท์แคร์ ซิสเต็มส์ คลินิกเทคนิคการแพทย์ สาขาระยอง
- เชียงใหม่ราม สหคลินิก
- โรงพยาบาลราชเวช เชียงใหม่
- โรงพยาบาลลานานา
- เนชั่นแนล เฮลท์แคร์ ซิสเต็มส์ คลินิกเทคนิคการแพทย์ สาขาหาดใหญ่
- โรงพยาบาลทักษิณ

อนุญาตให้รับการทำงานเป็นรายชั่วโมงได้



กรณีโรงงานไม่มีการผลิต ครบ 100 % เหมือนเดิม เนื่องจากได้รับผลกระทบ และเพื่อป้องกันไม่ให้เกิดการเลิกจ้าง จึงอนุญาตให้รับการทำงานเป็นรายชั่วโมงได้ ในอัตรา 40 - 41 บาท โดยจ้างขั้นต่ำ 4 - 8 ชม.

กรมสวัสดิการแรงงาน กระทรวงแรงงาน

02-245-9821

พ่อนผันการต่อใบอนุญาตแรงงานต่างชาติ (work Permit)



กระทรวงแรงงาน เห็นชอบมาตรการพ่อนผันการต่อใบอนุญาตแรงงานต่างชาติ (work Permit) ไป 6 เดือน สำหรับผู้ประกอบการที่ใช้แรงงานต่างชาติ

กรมคุ้มครองแรงงาน กระทรวงแรงงาน

02-246-8994

มาตรการ ด้านภาษี

เลื่อนยื่นแบบแสดง
รายการภาษี

50

มาตรการลดอัตราภาษี
หัก ณ ที่จ่าย จาก 3%
เหลือ 1.5%

51

มาตรการลดภาระ
ดอกเบี้ยจ่าย SMEs
หักรายจ่ายดอกเบี้ยเพิ่ม
1.5 เท่า

51

มาตรการสนับสนุน
SMEs จ้างงานต่อเนื่อง
ค่าจ้างหักรายจ่ายได้ถึง
3 เท่า

52

เพิ่มสภาพคล่องผู้ส่ง
ออกที่ดี คืน VAT เร็ว
ภายใน 15 วัน

52

มาตรการเพิ่มความเชื่อ
มั่นนักลงทุนและตลาดทุน
ลงทุน SFF
ลดหย่อนภาษีเพิ่ม
2 แสนบาท

53

มาตรการสนับสนุนการ
แก้ไขปัญหาโควิด-19
บริจาคได้ลดหย่อน หัก
รายจ่าย ยกเว้น VAT

53

มาตรการภาษีเพื่อ
สนับสนุนการนำเข้ายา
เวชภัณฑ์และเครื่องมือ
แพทย์ต้าน COVID-19

54



1. ขยายเวลายื่นแบบและชำระภาษีเป็นการทั่วไป ดังนี้

1.1 ภาษีเงินได้บุคคลธรรมดา สำหรับปีภาษี 2562	1.2 ภาษีเงินได้นิติบุคคล สำหรับรอบระยะเวลาบัญชี ปี 2562	1.3 ภาษีเงินได้นิติบุคคล สำหรับครึ่งรอบระยะเวลาบัญชี ปี 2563
(ภ.ง.ด. 90, 91 และ 95)	(ภ.ง.ด. 50 และ 55)	(ภ.ง.ด. 51)
ที่ต้องยื่นภายใน วันที่ 31 มีนาคม 2563	เฉพาะรายที่ไม่อยู่ในตลาดหลักทรัพย์ ที่ต้องยื่นและชำระ เม.ย. - ส.ค. 63	เฉพาะรายที่ไม่อยู่ในตลาดหลักทรัพย์ ที่ต้องยื่นและชำระ เม.ย. - ก.ย. 63
ได้ขยายเวลาออกไปอีก จนถึงวันที่ 31 สิงหาคม 2563	ได้ขยายออกไปถึง วันที่ 31 สิงหาคม 2563	ได้ขยายออกไปถึง วันที่ 30 กันยายน 2563

2. ขยายเวลายื่นแบบและชำระภาษีเฉพาะผู้ประกอบการที่ปิดสถานประกอบการตามคำสั่งของทางราชการ ดังต่อไปนี้

2.1 ภาษีเงินได้ หัก ณ ที่จ่าย	2.1 ภาษีมูลค่าเพิ่ม	
(ภ.ง.ด. 1, 2, 3, 53 และ 54)	2.2.1 การขายสินค้าและบริการ ภายในประเทศ	2.2.2 การขายสินค้าและบริการไป ต่างประเทศ
	(แบบ ภ.พ. 30)	(แบบ ภ.พ. 36)
ของ มี.ค. 63 และ เม.ย. 63		
ขยายออกไปถึง วันที่ 15 พฤษภาคม 2563	ขยายออกไปถึง วันที่ 23 พฤษภาคม 2563	ขยายออกไปถึง วันที่ 15 พฤษภาคม 2563
2.3 ภาษีธุรกิจเฉพาะ	แต่ไม่รวมถึง กรณีการขาย อสังหาริมทรัพย์ เป็นทางการค้า หรือหากำไรที่ ชำระในขณะจดทะเบียน สิทธิ และนิติกรรม	2.4 อาคารแสดง
(ภ.ธ. 40)		(อ.ส.4, 4ก, 4ข)
ของ มี.ค. 63 และ เม.ย. 63		ที่ต้องยื่นชำระ 1 เม.ย. - 15 พ.ค. 63
ขยายออกไปถึง วันที่ 23 พฤษภาคม 2563		ขยายออกไปถึง วันที่ 15 พฤษภาคม 2563
		ผู้ประกอบการที่ได้รับสิทธิขยาย เวลาเฉพาะ กรณีที่ปิดสถาน ประกอบการ ตามคำสั่งของ ทางราชการ จะต้องมีหน้าที่ ในการยื่นแบบ และชำระภาษี

กรมสรรพากร หรือศูนย์สารสนเทศสรรพากร (RD Intelligence Center)

02-272-9529-30
Call Center 1161

www.rd.go.th

[facebook.com/
TheRevenueDepartment](https://facebook.com/TheRevenueDepartment)

มาตรการลดอัตราภาษีหัก ณ ที่จ่าย จาก 3% เหลือ 1.5%

การลดอัตราภาษีหัก ณ ที่จ่าย จาก **3% เหลือ 1.5%** เพื่อเพิ่มสภาพคล่องให้กับผู้ประกอบการ และบุคคลธรรมดา ในช่วงตั้งแต่เดือน เม.ย.-ก.ย.นี้ และ หลังจากนั้นผู้ประกอบการที่ใช้ระบบภาษีหัก ณ ที่จ่าย ทางอิเล็กทรอนิกส์ (e-Withholding Tax) จะจ่ายภาษีหัก ณ ที่จ่ายในอัตรา 2% ตั้งแต่เดือน ต.ค.2563 - ธ.ค. 2564

รูปแบบการจดทะเบียน	เงินที่ได้รับสิทธิ
บริษัท หรือ ห้างหุ้นส่วนนิติบุคคล	ค่าจ้างทำของ ค่าบริการ ค่านายหน้า ค่าวิชาชีพอิสระ
บุคคลธรรมดา	ค่าจ้างทำของ ค่าบริการ ค่าวิชาชีพอิสระ

กรมสรรพากร หรือศูนย์สารสนเทศสรรพากร (RD Intelligence Center)

02-272-9529-30
Call Center 1161

www.rd.go.th

[facebook.com/
TheRevenueDepartment](https://facebook.com/TheRevenueDepartment)

มาตรการลดภาระดอกเบี้ยจ่าย SMEs หักรายจ่ายดอกเบี้ยเพิ่ม 1.5 เท่า

เป็นการลดภาระดอกเบี้ยจ่ายให้แก่ SMEs ที่เข้าร่วมมาตรการเงินกู้ดอกเบี้ยต่ำ (ซอฟต์โลน) ของรัฐบาล โดยสามารถหักรายจ่ายดอกเบี้ยเพิ่มได้ 1.5 เท่า สำหรับการจ่ายดอกเบี้ยในช่วงตั้งแต่เดือน เม.ย. 2563 - ธ.ค.2563 ทั้งนี้ ผู้ประกอบการต้องมีการจัดทำบัญชีชุดเดียวด้วย โดย SMEs ที่สามารถรับสิทธิ์ได้จะต้องมีคุณสมบัติ ดังนี้

- มีรายได้ครบ 12 เดือน (รายได้ไม่เกิน 500 ล้านบาท / ปี)
- จำนวนลูกจ้างไม่เกิน 200 คน
- จัดทำบัญชีเดียว
- มีรอบบัญชีสิ้นสุดก่อนหรือในวันที่ 30 ก.ย. 62

กรมสรรพากร หรือศูนย์สารสนเทศสรรพากร (RD Intelligence Center)

02-272-9529-30
Call Center 1161

www.rd.go.th

[facebook.com/
TheRevenueDepartment](https://facebook.com/TheRevenueDepartment)

มาตรการสนับสนุน SMEs จ้างงานต่อเนื่อง ค่าจ้างหักรายจ่ายได้ถึง 3 เท่า



เป็นการสนับสนุนให้ SMEs จ้างงานต่อเนื่อง โดยสามารถนำรายจ่ายค่าจ้างพนักงานมาหักรายจ่ายได้ 3 เท่า สำหรับรายจ่ายค่าจ้างตั้งแต่เดือน เม.ย. - ก.ค. 2563 โดย SMEs ที่สามารถรับสิทธิ์ได้จะต้องมีคุณสมบัติดังนี้

- มีรายได้ครบ 12 เดือนไม่เกิน 500 ล้านบาท
- มีจำนวนลูกจ้างไม่เกิน 200 คน
- มีรอบบัญชีสิ้นสุดก่อนหรือในวันที่ 30 ก.ย. 62
- คงการจ้างงานของลูกจ้างที่ประกันตนและมีค่าจ้างไม่เกิน 15,000 บาท ต่อคน ต่อเดือน
- จำนวนลูกจ้างไม่น้อยกว่าจำนวนลูกจ้าง ณ วันสุดท้ายของเดือน ธ.ค. 62

กรมสรรพากร หรือศูนย์สารสนเทศสรรพากร (RD Intelligence Center)

02-272-9529-30
Call Center 1161

www.rd.go.th

[facebook.com/
TheRevenueDepartment](https://facebook.com/TheRevenueDepartment)

เพิ่มสภาพคล่องผู้ส่งออกที่ดี คืน VAT เร็วภายใน 15 วัน



เพิ่มสภาพคล่องผู้ส่งออกที่ดี โดยคืนภาษีมูลค่าเพิ่ม (VAT) ในกรณียื่นแบบภาษีทางอินเทอร์เน็ตภายใน 15 วัน จากปกติใช้เวลา 30 วัน และหากยื่นเอกสารผ่านสำนักงานสรรพากรพื้นที่สาขาจะคืนภายใน 45 วัน จากปกติใช้เวลา 60 วัน

กรมสรรพากร หรือศูนย์สารสนเทศสรรพากร (RD Intelligence Center)

02-272-9529-30
Call Center 1161

www.rd.go.th

[facebook.com/
TheRevenueDepartment](https://facebook.com/TheRevenueDepartment)

มาตรการเพิ่มความเชื่อมั่นนักลงทุนและตลาดทุนลงทุน SSF ลดหย่อนภาษีเพิ่ม 2 แสนบาท



มาตรการเพิ่มความเชื่อมั่นนักลงทุนและตลาดทุน ที่ลงทุนในกองทุนเพื่อการออม (SSF) โดยให้ลดหย่อนภาษีเพิ่ม 200,000 บาท แยกจากวงเงินของกองทุน SSF ปกติ และไม่อยู่ภายใต้เพดานเงินสะสมเพื่อการเกษียณอายุ 500,000 บาท ทั้งนี้ การลดหย่อนภาษีส่วนที่เพิ่มเติมนี้ ต้องเป็นการลงทุนในกองทุน SSF ที่ลงทุนในตลาดหลักทรัพย์แห่งประเทศไทย ไม่น้อยกว่า 65% ของมูลค่าทรัพย์สินสุทธิ โดยถือครองหน่วยลงทุนไม่น้อยกว่า 10 ปี ลงทุนในช่วง 1 เม.ย.-30 มิ.ย.2563 นี้

กรมสรรพากร หรือศูนย์สารสนเทศสรรพากร (RD Intelligence Center)

02-272-9529-30
Call Center 1161

www.rd.go.th

[facebook.com/
TheRevenueDepartment](https://facebook.com/TheRevenueDepartment)

มาตรการสนับสนุนการแก้ไขปัญหาโควิด-19 บริจาคได้ลดหย่อน หักจ่าย ยกเว้น VAT



สนับสนุนการแก้ไขปัญหาโควิด-19 โดยการบริจาคเงินช่วยโควิด-19 ผ่านทาง e-Donation **เข้าบัญชี สำนักงานปลัดนายกรัฐมนตรีเพื่อรับบริจาค สนับสนุนการแก้ไขปัญหาโรคติดเชื้อไวรัสโคโรนา 2019 (COVID-19) เลขที่ 067-0-13829-0** ตั้งแต่วันที่ 5 มี.ค. 2563 - 5 มี.ค. 2564 โดยท่านสามารถรับสิทธิ์ ลดหย่อน หักจ่าย ยกเว้น VAT ซึ่งมีรายละเอียด ดังนี้

- บุคคลธรรมดา บริจาคเงิน สามารถหักลดหย่อนได้ไม่เกิน 10% ของเงินได้หลักหักค่าใช้จ่าย
- บริษัทหรือห้างหุ้นส่วนนิติบุคคล บริจาคเงินหรือทรัพย์สินช่วยโควิด-19 สามารถหักจ่ายได้ไม่เกิน 2% ของกำไรสุทธิ
- ผู้ประกอบการ VAT บริจาคทรัพย์สินช่วยโควิด-19 จะได้รับยกเว้น VAT

กรมสรรพากร หรือศูนย์สารสนเทศสรรพากร (RD Intelligence Center)

02-272-9529-30
Call Center 1161

www.rd.go.th

[facebook.com/
TheRevenueDepartment](https://facebook.com/TheRevenueDepartment)

มาตรการภาษีเพื่อสนับสนุนการนำเข้ายาเวชภัณฑ์และเครื่องมือแพทย์ต้าน COVID-19 สำหรับบริจาคเป็นสาธารณกุศล

สรรพากรร่วมสนับสนุน ยกเว้น VAT นำเข้า ยา เวชภัณฑ์ เครื่องมือแพทย์ เพื่อการบริจาค



นำเข้า และ บริจาค ตั้งแต่วันที่ 1 มี.ค. 63 - 28 ก.พ. 64



กรมสรรพากร
เต็มใจ เต็มใจ ไร้ประมาณ




RD INTELLIGENCE CENTER 1161

กรมสรรพากร หรือศูนย์สารสนเทศสรรพากร (RD Intelligence Center)

02-272-9529-30
Call Center 1161

www.rd.go.th

[facebook.com/
TheRevenueDepartment](https://facebook.com/TheRevenueDepartment)



มาตรการด้าน สาธารณสุขโรค ช้ำ

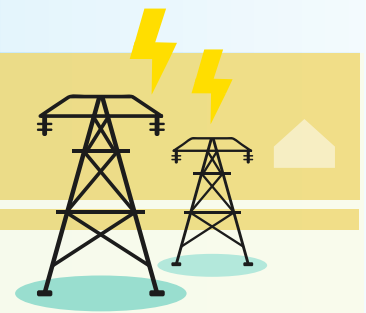
มาตรการเกี่ยวกับ 56
ไฟฟ้า

มาตรการเกี่ยวกับ 58
ประปา

มาตรการลดค่า 59
ธรรมเนียม ค่าเช่า
ในการบริการของ
ส่วนราชการและ
รัฐวิสาหกิจ

มาตรการ 59
เกี่ยวกับเครือข่าย
สัญญาณ
โทรศัพท์

มาตรการเกี่ยวกับไฟฟ้า



การกำกับดูแลค่าไฟฟ้า

ตรึงอัตราค่าเอฟที (FT) เดือนพฤษภาคม 2563 ในอัตรา -11.60 สตางค์ต่อหน่วย หรือ ลดลง 11.60 สตางค์ต่อหน่วย จากค่าไฟฟ้าฐาน

มาตรการจากการไฟฟ้านครหลวง (กฟน.) และ การไฟฟ้าส่วนภูมิภาค (กฟภ.)

ลดค่าไฟ ร้อยละ 3 ให้แก่ผู้ใช้ทุกประเภท : ตั้งแต่เดือนเมษายน 63 - มิถุนายน 63 เป็นระยะเวลา 3 เดือน ทั้งนี้ไม่ต้องดำเนินการใดๆ ส่วนลดจะปรับให้อัตโนมัติ ซึ่งรายละเอียดส่วนลดจะปรากฏในบิลที่ผู้ใช้ไฟฟ้าได้รับ

ขยายระยะเวลาการชำระค่าไฟฟ้า สำหรับผู้ใช้ไฟฟ้าประเภท กิจการเฉพาะอย่าง

- ขยายเวลาการชำระค่าไฟฟ้ากิจการเฉพาะอย่าง : ธุรกิจโรงแรมและกิจการให้เช่าพักอาศัย ไม่คิดค่าปรับ(ดอกเบี้ย)ตลอดระยะเวลาการผ่อนผัน โดยไม่มีการงดจ่ายไฟฟ้า และผ่อนผันได้ไม่เกิน 6 เดือนของแต่ละรอบบิล
- เริ่มตั้งแต่ค่าไฟฟ้าประจำเดือนเมษายน – พฤษภาคม 2563
- งวดเดือนเมษายน 2563 สามารถชำระได้ถึงเดือนตุลาคม 2563
- เดือนพฤษภาคม สามารถชำระได้ถึงเดือนพฤศจิกายน 2563
- โดยผู้ใช้ไฟฟ้าต้องแจ้งความประสงค์ขอรับความช่วยเหลือได้ที่สำนักงานการไฟฟ้าในพื้นที่

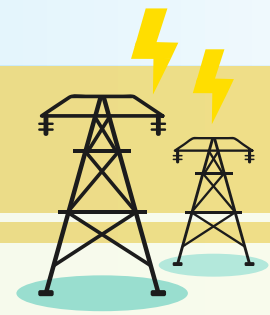
หมายเหตุ : มาตรการคืนเงินประกันการใช้ไฟฟ้าให้บ้านที่อยู่อาศัยและกิจการขนาดเล็ก : ดูรายละเอียดวิธีลงทะเบียนรับเงินค่าประกันการใช้ไฟฟ้า ผ่านเว็บไซต์ กฟภ. ได้ที่ <https://bit.ly/2V7Mhtr>

การไฟฟ้าส่วนภูมิภาค

1129

www.pea.co.th

facebook.com/Provincial.Electricity.Authority



บ้านอยู่อาศัยที่ติดตั้งมิเตอร์ไม่เกิน 5 แอมป์ ให้ใช้ไฟฟ้าฟรี

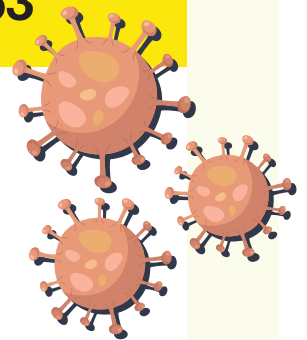
- บ้านอยู่อาศัยที่ติดตั้งมิเตอร์ไม่เกิน 5 แอมป์ ให้ใช้ไฟฟ้าฟรี
- ครม.เมื่อวันที่ 7 เมษายน 2563 เห็นชอบมาตรการช่วยเหลือผู้ใช้ไฟฟ้าที่ได้รับผลกระทบจากสถานการณ์การระบาดของโรคติดเชื้อไวรัสโคโรนา 2019 (COVID-19) เพิ่มเติม ตามที่กระทรวงมหาดไทยเสนอ ดังนี้

เห็นชอบกำหนดนโยบายมาตรการค่าไฟฟ้าฟรีสำหรับผู้ใช้ไฟฟ้าประเภทบ้านอยู่อาศัยที่ติดตั้งมิเตอร์ไม่เกิน 5 แอมป์ ประเภทที่ 1.1 ของการไฟฟ้านครหลวง และประเภทที่ 1.1.1 ของการไฟฟ้าส่วนภูมิภาค จาก 50 หน่วยต่อเดือนเป็น 90 หน่วยต่อเดือน

เห็นชอบการขยายระยะเวลาการชำระค่าไฟฟ้าให้ผู้ใช้ไฟฟ้าทั้ง 2 ประเภท เป็นระยะเวลาไม่เกิน 6 เดือนของแต่ละรอบบิล สำหรับใบแจ้งค่าไฟฟ้าประจำเดือนเมษายน – มิถุนายน 2563 โดยให้การไฟฟ้าฝ่ายผลิตแห่งประเทศไทย ขยายระยะเวลาการชำระค่าไฟฟ้าให้การไฟฟ้านครหลวงและการไฟฟ้าส่วนภูมิภาคโดยไม่มีเงื่อนไข <http://www.gcc.go.th/webgcc/?p=7164>

มาตรการช่วยลดค่าไฟฟ้า จากผลกระทบของโควิด-19 มีผลบังคับใช้ เดือนมีนาคม-พฤษภาคม 2563

1. ผู้ใช้มิเตอร์ไฟฟ้า ไม่เกิน 5 แอมป์ มีผู้ได้รับประโยชน์ 10 ล้านราย
 - ให้ใช้ไฟฟ้าฟรี 150 หน่วย จากเดิมให้ใช้ไฟฟ้าฟรีไม่เกิน 50 หน่วย
 2. ผู้ใช้มิเตอร์ไฟฟ้า เกิน 5 แอมป์ มีผู้ได้รับประโยชน์ 20 ล้านราย
 - 1) ใช้ไฟฟ้าเพิ่มจากเดือน ก.พ. 63 ไม่เกิน 800 หน่วย ส่วนต่างใช้ฟรี
 - 2) ใช้ไฟเพิ่มจากเดือน ก.พ. 63 ตั้งแต่ 801-3,000 หน่วย ส่วนต่างลด 50%
 - 3) ใช้ไฟเพิ่มจากเดือน ก.พ. 63 ตั้งแต่ 3,001 หน่วย ขึ้นไป ส่วนต่างได้ลด 30%
- หมายเหตุ สำหรับกรณีที่มีการชำระค่าไฟฟ้าไปแล้ว จะมีการหักคืนให้ในบิลค่าไฟฟ้าในรอบถัดไป



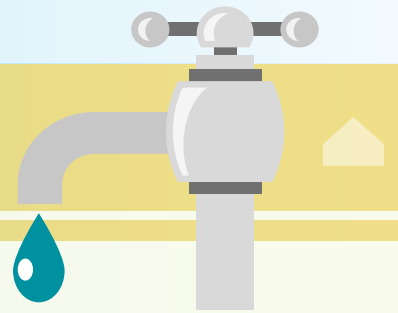
การไฟฟ้าส่วนภูมิภาค

1129

www.pea.co.th

facebook.com/Provincial.Electricity.Authority

มาตรการเกี่ยวกับประปา



1. ลดค่าน้ำ ร้อยละ 3 ของผู้ใช้ทุกประเภท : ตั้งแต่เดือนเมษายน 63 - มิถุนายน 63 เป็นระยะเวลา 3 เดือน
2. มาตรการขยายระยะเวลาการชำระค่าน้ำประปา สำหรับผู้ใช้น้ำที่จดทะเบียนประกอบธุรกิจ โรงแรมและกิจการให้เช่าพักอาศัย โดยไม่คิดดอกเบี้ย สามารถผ่อนชำระได้ไม่เกิน 6 เดือน ของแต่ละรอบใบแจ้งค่าน้ำประปาของเดือนเมษายน 63 - พฤษภาคม 63
3. มาตรการคืนเงินประกันการใช้น้ำ สำหรับผู้ใช้น้ำประเภทที่ 1 (ที่พักอาศัย) : ดุรายละเอียดวิธีลงทะเบียนรับเงินประกันการใช้น้ำประปาผ่านเว็บไซต์/แอป/ไลน์ กปภ. ได้ที่ <https://bit.ly/34htn7z> หรือ รับเงินคืนที่ 7-Eleven โดย
 1. หลังลงทะเบียน จะได้รับ SME เลข Pin Code
 2. นำ เลข Pin Code พร้อม บัตรประชาชนตัวจริง ไปกดติดต่อรับเงินประกันคืนที่เคาน์เตอร์เซอร์วิส หลัง 12.00 น. ตั้งแต่วันที่ 5 พ.ค. 63 เป็นต้นไป
 3. สอบถามรายละเอียดเพิ่มเติมได้ที่ PWA Contact Center 1662

การประสานครหลวง งดเก็บค่าธรรมเนียมชำระค่าน้ำประปา

- เมื่อชำระผ่าน เคาน์เตอร์เซอร์วิส 7-11 / BIG C / LOTUS / CENPAY ตั้งแต่วันที่ 17 เมษายน – 31 พฤษภาคม 2563
- ยกเว้น เฉพาะ CENPAY งดเก็บค่าธรรมเนียมถึงวันที่ 30 เมษายน 2563

การประปาส่วนภูมิภาค งดเก็บค่าธรรมเนียมการชำระค่าน้ำประปา

- เมื่อชำระผ่าน 7-11 เคาน์เตอร์เซอร์วิส ตั้งแต่วันที่ 17 เมษายน – 30 มิถุนายน 2563
- เมื่อชำระผ่าน TESCO LOTUS ทุกสาขา ตั้งแต่วันที่ 1 พฤษภาคม – 30 มิถุนายน 2563

การประปาส่วนภูมิภาค

1662

www.pwa.co.th

facebook.com/provincial-waterworksauthority/co.th

มาตรการการลดค่าธรรมเนียม ค่าเช่า ในการบริการของส่วนราชการและรัฐวิสาหกิจ

1. ผู้เช่าที่ถือสัญญาเช่าที่ดินราชพัสดุเพื่ออยู่อาศัย และสัญญาเช่าที่ดินราชพัสดุเพื่อการเกษตร จะได้รับการยกเว้นค่าเช่า 1 ปี (ประจำปีงบประมาณ พ.ศ. 2564) โดยจะได้รับยกเว้นการเรียกเก็บเบี้ยปรับในอัตราร้อยละ 1.5 ต่อเดือนของเงินที่ค้างชำระตามสัญญาที่กำหนดไว้ ซึ่งจากมาตรการดังกล่าวจะสามารถช่วยเหลือบรรเทาภาระค่าใช้จ่ายของผู้เช่าเพื่ออยู่อาศัย และผู้เช่าเพื่อการเกษตรซึ่งมีสัญญาเช่าจำนวน 150,409 ราย และเสริมสภาพคล่องให้แก่ผู้เช่าและสมาชิกในครัวเรือนได้มากกว่า 450,000 คน
2. ผู้เช่าที่ถือสัญญาเช่าอาคารราชพัสดุ สัญญาเช่าเพื่อประโยชน์อื่น สัญญาก่อสร้างอาคาร ยกกรรมสิทธิ์ให้กระทรวงการคลัง และสัญญาเช่าที่ราชพัสดุ (การเปิดประมูลพัฒนาที่ราชพัสดุ เนื้อที่เกิน 2 ไร่ / มูลค่าเกิน 10 ล้านบาท) สามารถเลื่อนชำระค่าเช่าและค่าตอบแทนของเดือน มีนาคม – สิงหาคม 2563 (รวมระยะเวลา 6 เดือน) และผ่อนชำระค่าเช่าและค่าตอบแทนเป็นระยะเวลา 12 เดือน (1 กันยายน 2563 – 31 สิงหาคม 2564) โดยยกเว้นเบี้ยปรับในอัตราร้อยละ 1.5 ต่อเดือนของเงินที่ค้างตามสัญญาที่กำหนดไว้

กรมธนารักษ์ กระทรวงการคลัง

0-2059-4999

www.treasury.go.th

<https://www.facebook.com/pr.dhanarak>

มาตรการเกี่ยวกับเครือข่ายสัญญาณโทรศัพท์

กสทช. เปิดให้ประชาชนใช้อินเทอร์เน็ตฟรี 3 เดือน

- เปิดให้ประชาชนได้ใช้อินเทอร์เน็ตบนมือถือเพิ่มอีก 10 กิกะไบต์ ฟรี เป็นเวลา 30 วัน
- ผู้ได้รับสิทธิ์ต้องเป็นผู้ที่ใช้เน็ตไม่เกิน 10 กิกะไบต์
- ประชาชนสามารถรับสิทธิ์ได้ ด้วยการ กด *170*เลขบัตรประชาชน13หลัก #โทรออก
- ระบบจะใช้เวลาตรวจสอบสิทธิ์ประมาณ 3-5 นาที หลังจากนั้นจะมี SMS ยืนยันเพื่อเริ่มใช้งาน
- กดลงทะเบียนเพื่อรับสิทธิ์ตั้งแต่วันที่ 10 เม.ย.- 30 เม.ย.63 นี้
- 1 คน มีสิทธิ์ 1 เลขหมายเท่านั้น

หมายเหตุ ในวันที่ 10 เมษายนนี้ ทุกเครือข่ายมือถือจะส่ง SMS มายังโทรศัพท์มือถือของท่านเพื่อให้กดรับสิทธิ์

กสทช.

1200

www.nbt.go.th

<https://www.facebook.com/ONBTC/>

Internet บ้าน ใช้ได้ฟรี 30 วัน

- ไม่ต้องลงทะเบียนผู้ให้บริการอินเทอร์เน็ตให้เองตั้งแต่วันที่ 10 เม.ย. 63 ใช้ได้ฟรี 30 วัน
- สำหรับผู้ใช้ ADSL และสายทองแดง จะอัปสปีดให้สูงสุดเต็มประสิทธิภาพของอุปกรณ์
- สำหรับผู้ใช้ Fiber ถ้าความเร็วที่ใช้อยู่ไม่ถึง 100 Mbps จะอัปสปีดให้เป็น 100 Mbps
- กรณีที่ผู้ใช้มีหลายสิทธิ์จะได้รับเพียงสิทธิ์เดียว
- กรณีที่ได้รับอัปสปีดแล้วจะมีการส่ง SMS ยืนยันกลับไป

ตรวจสอบข้อมูลได้ที่ <http://www.gcc.go.th/webgcc/?p=7170>

โทรศัพท์มือถือ กดรับสิทธิ์โทรฟรี 100 นาทีทุกเครือข่าย

- ค่ามือถือให้กดรับสิทธิ์โทรฟรี 100 นาทีทุกเครือข่าย นาน 45 วัน เริ่ม 1 พ.ค. 63
- รัฐบาลและคณะกรรมการกิจการกระจายเสียง กิจการโทรทัศน์ และกิจการโทรคมนาคมแห่งชาติ ร่วมกับค่ายมือถือทั้ง 5 ค่าย ให้ประชาชนโทรฟรี 100 นาที ทุกเครือข่าย (ข้ามเครือข่ายได้) เป็นระยะเวลา 45 วัน

วิธีดำเนินการ

1. กดรับสิทธิ์ตั้งแต่ 1 – 15 พฤษภาคม 2563
2. กด *170 *เลขบัตรประชาชน 13 หลัก # โทรออก
3. หลังจากนั้นรอ SMS แจ้งยืนยันรับสิทธิ์
4. กดรับสิทธิ์วันไหนเริ่มนับวันนั้นเป็นระยะเวลา 45 วัน

ตรวจสอบข้อมูลได้ที่ <http://www.gcc.go.th/webgcc/?p=9049>



กสทช.

1200

www.nbtct.go.th

<https://www.facebook.com/ONBTC/>

มาตรการเกี่ยวกับเครือข่ายสัญญาณโทรศัพท์



Dtac

ดีแทค ออกมาตรการ “HAPPY@HOME” ช่วยลูกค้ากว่า 20.6 ล้านราย ผ่านวิกฤต เปิดให้ใช้งานดาต้าบนแพลตฟอร์มการทำงานฟรี ร่วมมือกสทช. มอบเน็ต 10 GB ให้ประชาชน ขยายบริการใจดีให้ยิ้ม ออกชิมสำหรับนักเรียน-นักศึกษา ทำโปรส่งอาหารฟรีร่วมกับพาร์ทเนอร์

- บริการอินเทอร์เน็ตฟรี เมื่อใช้งานแพลตฟอร์มที่ช่วยการทำงานที่บ้านได้สะดวกสบายยิ่งขึ้น Microsoft Office 365, Zoom นาน 90 วัน ไม่เสียค่าเน็ต
- ดีแทคร่วมมือกับ กสทช. มอบอินเทอร์เน็ตฟรี 10 GB ลูกค้าดีแทคเริ่มรับสิทธิ์ได้ ตั้งแต่วันที่ 10 เมษายน ซึ่งยังรอขั้นตอนการดำเนินงานในรายละเอียดจาก กสทช
- บริการใจดีให้ยิ้ม ให้ยิ้มมากขึ้น แต่จ่ายค่าบริการเท่าเดิม และใจดีให้โอน โอนเงินค่าโทรให้เพื่อนหรือครอบครัว ในเวลาที่ไม่สะดวกมาพบกัน ซึ่งเป็นบริการที่จำเป็นสำหรับผู้ใช้งานกลุ่มผู้สูงอายุ
- บริการสำหรับนักเรียน นักศึกษา ที่สถาบันการศึกษาสามารถติดต่อดีแทคที่ 088-188-1678 ให้เข้าไปออกแบบบริการดาต้าให้สอดคล้องกับความต้องการการใช้งานที่หลากหลาย นอกจากนี้ ดีแทคยังได้เข้าร่วมโครงการ Student SIM ที่มอบแพ็คเกจอินเทอร์เน็ตไม่อั้นไม่ลดสปีด ความเร็ว 4Mbps นาน 3 เดือน ในราคา 400 บาท
- บริการจัดส่งอาหารฟรี ของ ดีแทค รีวอร์ด ที่ร่วมกับ GET และ FoodPanda จัดส่งฟรีทั่วประเทศ ลูกค้าดีแทคสามารถ-รับสิทธิ์ได้ง่ายๆผ่าน ดีแทค แอป และติดตามดีลสุดพิเศษทุกศักร์ได้จาก Line dtac reward และ Facebook dtac reward และเว็บไซต์ www.dtac.co.th/dtacreward
- ฟรีประกัน COVID-19 คั่มครองสูงสุด 255,000 บาท ให้กับลูกค้าดีแทครายเดือนและเติมเงิน ที่สมัครแพ็คเกจเสริมอินเทอร์เน็ต โดยสามารถค้นหารายละเอียดเพิ่มเติมได้ที่ <http://www.dtac.co.th/home.html>
- มาตรการ HAPPY@HOME ให้บริการโทรฟรี 1669 บริการสายด่วนข้อมูลของสถาบันการแพทย์ และ 1422 บริการสายด่วนข้อมูลกรมควบคุมโรค ตลอด 24 ชั่วโมง

กสทช.

1200

www.nbt.go.th

<https://www.facebook.com/ONBTC/>

มาตรการเกี่ยวกับเครือข่ายสัญญาณโทรศัพท์



true

ทรูโอดี มอบความคุ้มครอง COVID-19 ร่วมกับ ชิกน่า โบรคเกอร์ ประกันภัย สูงสุด 100,000 บาท นาน 30 วัน โดยไม่มีค่าใช้จ่าย จำนวน 200,000 สิทธิ แก่ลูกค้าทรูมูฟเอช ทั้งแบบรายเดือน และเติมเงิน ทรูวิชั่นส์ ทรูออนไลน์ กได้รับสิทธิผ่านแอปทรูโอดี ได้ถึง วันที่ 31 มีนาคม 2563

- “ซิมกักตัว ไม่กลัวเหงา” จาก ทรูมูฟ เอช เน็ตไม่อัน ไม่ลดความเร็ว 10 Mbps. ใช้งานได้ 30 วัน ให้คนไทยและลูกค้าผู้ป่วยเข้าเกณฑ์สอบสวนโรคเฝ้าระวังเชื้อไวรัส COVID-19 เชื่อมต่อโลกได้ตลอดเวลา ทั้งทำงานติดตามข่าวสาร ดูหนังดี ซีรีส์ดัง เขียร์กีฬาแมนส์ ฟังเพลงฮิต และโทรฟรีนาน 60 นาที ผ่านทรูโอดี แอปพลิเคชัน โดยระยะแรก จะร่วมกับ บมจ. เจริญโภคภัณฑ์อาหาร (ซีพีเอฟ) มอบให้ผู้ป่วยเข้าเกณฑ์สอบสวนโรคเฝ้าระวัง ที่ลงทะเบียนแจ้งความประสงค์รับการสนับสนุนอาหาร และ “ซิมกักตัว ไม่กลัวเหงา” ใน LINE CPFRESHMART โดยเมื่อซีพีเอฟนำรายชื่อไปตรวจสอบกับกรมควบคุมโรคแล้ว จะส่ง SMS ยืนยันรับสิทธิ และ “ทีมซีพีเฟรชมาร์ทเดลิเวอรี่” จะนำผลิตภัณฑ์อาหาร และซิมฯ ส่งตรงถึงบ้านอย่างรวดเร็ว

TRAVEL SIM ของทรูมูฟ เอช ทุกประเภท จะได้รับการขยายอายุการใช้งานซิม โดยอัตโนมัติ ให้ใช้ได้จนถึงวันที่ 31 มีนาคม 2564

ตรวจสอบข้อมูลได้ที่ <http://www.wearecp.com/true63-1703-001/>

AIS

เดินทางร่วมมือกับพาร์ทเนอร์ อาทิ food panda และ LINE MAN มอบสิทธิพิเศษ อำนวยความสะดวกให้แก่ลูกค้าในกรณีหากจำเป็นต้องกักตัวเพื่อดูอาการ หรือ จำเป็นต้องทำงานนอกสถานที่



กสทช.

1200

www.nbt.go.th

<https://www.facebook.com/ONBTC/>

บริการจาก 64
ไปรษณีย์ไทย

มาตรการด้าน การขนส่ง

มาตรการช่วยเหลือ 65
บรรเทาความเสียหาย
แก่สายเดินเรือจาก
สถานการณ์โควิด-19

คำแนะนำแนวทาง 65
การทางการปฏิบัติ
ของสถานประกอบ
การโรงงาน ตามข้อ
กำหนดของ พ.ร.ก.
ฉุกเฉิน



- รับพัสดุถึงหน้าบ้าน ไม่เก็บเงินเพิ่ม ไม่จำกัดจำนวนชิ้น
- ฝากส่งได้ 3 บริการ
 1. ลงทะเบียนในประเทศ (ค่าบริการตามน้ำหนักสิ่งของ)
 2. EMS ในประเทศ (ค่าบริการตามน้ำหนักสิ่งของ)
 3. ยี่มส์-19 ราคาเหมาจ่าย 19 บาท/ชิ้น (น้ำหนักไม่เกิน 1 กิโลกรัม) ส่งได้ทั้งสินค้าอุปโภค-บริโภค เช่น อาหารแห้ง หน้ากากอนามัย แอลกอฮอล์เจล
- ขั้นตอนเตรียมของก่อนส่ง
 1. หุ้มห่อสิ่งของให้มั่นคงแข็งแรง
 2. เขียนชื่อ-นามสกุล ที่อยู่ เบอร์โทรศัพท์ทั้งผู้ส่งและผู้รับ
 3. ชั่งน้ำหนักพัสดุ โทรแจ้งเจ้าหน้าที่มารับ หรือฝากส่งกับบรุษไปรษณีย์ในพื้นที่ แจ้งน้ำหนักและชำระเป็นเงินสด
- ผ่าน 3 ช่องทางการฝากส่ง
 1. บรุษไปรษณีย์ในพื้นที่ทั่วประเทศ
 2. รถยนต์ออกไปรับฝากสิ่งของที่มีป้ายไว้นิลว่า “รถคันนี้รับฝากไปรษณีย์ในประเทศ”
 3. Call Center 1545

ตรวจสอบข้อมูลได้ที่ <http://www.gcc.go.th/webgcc/?p=7564>

ไปรษณีย์ไทย

1545

thailandpost.co.th

facebook.com/thailandpost.co.th/

มาตรการช่วยเหลือบรรเทาความเสียหาย แก่สายเดินเรือจากสถานการณ์โควิด-19

จากสถานการณ์การแพร่ระบาดของโรคติดเชื้อไวรัสโคโรนา 2019 (โควิด-19) ที่ส่งผลกระทบต่อธุรกิจต่าง ๆ รวมถึงธุรกิจขนส่งทางทะเล ทั้งในเรื่องจำนวนตู้สินค้าที่ลดลงและจำนวนเที่ยวเรือที่จำเป็นต้องถูกยกเลิก คณะกรรมการฝ่ายบริหาร กทท. จึงได้พิจารณาเห็นชอบให้ความช่วยเหลือและบรรเทาความเสียหายของสายเดินเรือและตัวแทนเรือที่ได้รับผลกระทบจากสถานการณ์ดังกล่าว ดังนี้

1. ลดค่าธรรมเนียมพิเศษการใช้น้ำมันเชื้อเพลิงของการให้บริการตู้สินค้าและเรือลากจูง
 - ทั้งที่ทำเรือกรุงเทพ และท่าเรือแหลมฉบัง
 - ในอัตราส่วนลดลง 5% จากอัตราที่ได้ประกาศใช้อยู่ในปัจจุบัน
 - มีผลบังคับใช้ตั้งแต่วันที่ 1 พฤษภาคม 2563 ถึงวันที่ 30 มิถุนายน 2563
2. ขยายระยะเวลาผ่อนผันให้ชำระเงินตามใบแจ้งหนี้
 - จากเดิมที่กำหนดไว้ 15 วัน เป็น 45 วัน
 - ทั้งนี้ให้มีผลตั้งแต่ใบแจ้งหนี้ที่ลงวันที่ 15 เมษายน ถึงวันที่ 30 มิถุนายน 2563

ตรวจสอบข้อมูลได้ที่ <http://www.gcc.go.th/webgcc/?p=8661>



คำแนะนำแนวทางการทางการปฏิบัติของสถานประกอบการ โรงงาน ตามข้อกำหนดของ พ.ร.ก. ฉุกเฉิน

บันทึกข้อความจาก ปลัด ออก. ลงวันที่ 3 เมษายน 2563 เรื่องคำแนะนำแนวทางการปฏิบัติของสถานประกอบการโรงงาน ตามข้อกำหนดของ พ.ร.ก. ฉุกเฉิน สาระสำคัญอาทิ การขนส่งสินค้าอุตสาหกรรม รวมทั้งวัตถุดิบหรือชิ้นส่วนอุปกรณ์ การขนส่งช่วงเคอร์ฟิว ต้องมีหนังสือรับรองของสถานประกอบการนั้นๆ พนักงานหรือผู้ปฏิบัติงานในโรงงาน

1. ให้สถานประกอบการโรงงานออกหนังสือรับรองการทำงานแต่ละกะ ให้พนักงานพกติดตัวสำหรับแสดงต่อเจ้าหน้าที่
2. กรณีที่สถานประกอบการจัดรถรับ-ส่ง ให้กับพนักงาน อาจพิจารณาติดสติ๊กเกอร์/ป้ายหน้ารถ เพื่อแสดงสถานะการเป็นรถรับส่งพนักงานโรงงาน และแสดงเวลาเข้าออกกะงาน





มาตรการด้านการนำเข้า ส่งออก และการลงทุนใน ต่างประเทศ

สนับสนุนใน 67
อุตสาหกรรม
ทางการแพทย์

ยกเว้นอากรขาเข้า 68
สำหรับของที่ใช้รักษา
วินิจฉัย หรือป้องกัน
โรคติดเชื้อไวรัส
โคโรนา (COVID-19)

พ่อนปรนเพื่อ 68
บรรเทา
ผลกระทบ
ผู้ประกอบการ



1. มาตรการเร่งรัดการลงทุนในอุตสาหกรรมทางการแพทย์เพื่อรับมือกับ COVID-19

สิทธิประโยชน์ที่จะได้รับ : ลดหย่อนภาษีเงินได้นิติบุคคล เพิ่มเติม 50 % เป็นเวลา 3 ปี สำหรับกิจการในกลุ่มอุตสาหกรรมทางการแพทย์ เช่น เครื่องมือแพทย์หรือชิ้นส่วน วัสดุอุปกรณ์ทางการแพทย์ รวมถึง Non-Woven Fabric เป็นต้น โดยสามารถยื่นขอรับการส่งเสริมได้ระหว่าง 1 ม.ค. - 30 มิ.ย. 63 และต้องเริ่มผลิตและมีรายได้ ภายในวันที่ 31 ธ.ค. 63 (ต้องจำหน่ายและหรือบริจาคมภายในประเทศอย่างน้อย 50% ของปริมาณที่ผลิตได้ในปี 2563 - 2564)

2. มาตรการสนับสนุนการปรับเปลี่ยนสายการผลิตเดิมเพื่อผลิตเครื่องมือแพทย์หรือชิ้นส่วน รวมถึงอุปกรณ์ที่ใช้เพื่อวัตถุประสงค์ทางการแพทย์

สิทธิประโยชน์ที่จะได้รับ : ได้รับการยกเว้นอากรขาเข้าเครื่องจักรโดยต้องนำเข้ามาภายในปี 2563 และยื่นขอแก้ไขโครงการภายในเดือนกันยายน 2563ภายในประเทศอย่างน้อย 50% ของปริมาณที่ผลิตได้ในปี 2563 - 2564)

2. ปรับสิทธิประโยชน์สำหรับกิจการผลิตวัตถุดิบที่ใช้ในผลิตภัณฑ์ทางการแพทย์ โดยการเพิ่มเติมขอบข่ายประเภทกิจการผลิตเชิงเพลงจากผลผลิตการเกษตรให้ครอบคลุมถึงการผลิตแอลกอฮอล์ทางการแพทย์ โดยจะได้รับยกเว้นภาษีเงินได้นิติบุคคล 8 ปี

สิทธิประโยชน์ที่จะได้รับ : กิจการผลิต Non - Woven Fabric ที่ใช้เป็นวัตถุดิบในการผลิตหน้ากากอนามัย หรืออุปกรณ์การแพทย์ให้ได้รับยกเว้นภาษีเงินได้นิติบุคคลเป็น 5 ปี

The Board of Investment of Thailand. (BOI)

02-553-8111

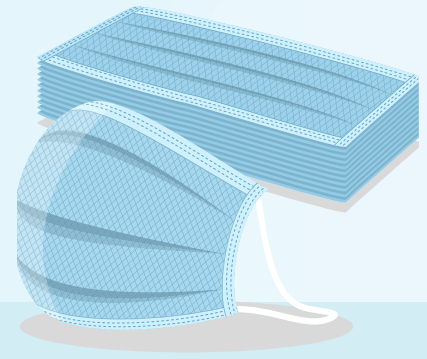
www.boi.go.th

[facebook.com/
boithailandnews](https://facebook.com/boithailandnews)

มาตรการยกเว้นอากรขาเข้าสำหรับของที่ใช้รักษาวินิจฉัย หรือป้องกันโรคติดเชื้อไวรัสโคโรนา (COVID-19)



มาตรการเพื่อช่วยเหลือประชาชนและผู้ประกอบการ โดยออกประกาศกระทรวงการคลัง เรื่อง การลดอัตราอากรและยกเว้นอากรศุลกากร ตามมาตรา 12 แห่งพระราชกำหนดพิกัดอัตราศุลกากร พ.ศ. 2530 (ฉบับที่ 3) เพื่อยกเว้นอากรขาเข้าสำหรับหน้ากากชนิดที่ใช้ในห้องผ่าตัดตามประเภทย่อย 6307.90.40 และ หน้ากากอนามัยเฉพาะหน้ากากกรองฝุ่น หมอกควัน หรือสารพิษบรรดาที่เป็นอุปกรณ์เพื่อความปลอดภัยตามประเภทย่อย 6307.90.90 อีกทั้ง ยกเว้นอากรขาเข้าสำหรับของใด ๆ ที่นำเข้ามาเพื่อผลิตหน้ากากอนามัยตามประเภทพิกัดดังกล่าวด้วย โดยมีผลบังคับใช้ตั้งแต่วันที่ 24 มีนาคม 2563 และให้สิ้นผลใช้บังคับวันที่ 20 กันยายน 2563



กรมศุลกากร

02-667-6000
Call Center 1164

www.customs.go.th

[facebook.com/
customsdepartment.thai](https://facebook.com/customsdepartment.thai)

มาตรการผ่อนปรนเพื่อบรรเทาผลกระทบผู้ประกอบการ

แนวทางช่วยเหลือผู้ที่ได้รับส่งเสริมการลงทุนที่ได้รับผลกระทบ COVID-19 เช่น การขยายเวลานำเข้าเครื่องจักรและเปิดดำเนินการ /ขยายเวลาการดำเนินการให้ได้รับการรับรองมาตรฐานสากล/ ผ่อนผันการขออนุญาตหยุดดำเนินการชั่วคราวเป็นระยะเวลาเกินกว่า 2 เดือน



The Board of Investment of Thailand. (BOI)

02-553-8111

www.boi.go.th

[facebook.com/
boithailandnews](https://facebook.com/boithailandnews)

มาตรการ ด้านอื่น ๆ

5 มาตรการแพน 70
ระบายผลไม้ไทย
ออกตลาด
ช่วงโควิด-19

มาตรการผ่อนผัน 71
ภาคธุรกิจ
ประชุมผู้ถือหุ้นไม่ได้
จากผลโควิด-19

มาตรการสินค้าที่ 71
จำเป็นต่อการ
ดำรงชีพ

แนวปฏิบัติ มาตรการ 72
ผ่อนปรนชั่วคราว
ทางเลือกเพิ่มเติม
ทางบัญชี

5 มาตรการแพนระบายผลไม้ไทยออกตลาด ช่วงโควิด-19

1. มาตรการด้านการผลิต

จะมีการบริหารจัดการเรื่องแรงงาน เก็บผลไม้ โดยจะมีการผ่อนผันการเคลื่อนย้าย แรงงานข้ามเขต แต่จะต้องมีการตรวจสุขภาพ การดูแลความเป็นธรรมเรื่องราคาและปริมาณ จะมีการใช้กฎหมายการแข่งขันทางการค้า และ กฎหมายว่าด้วยราคาสินค้าและบริการเข้ามา ควบคุม การส่งเสริมให้มีการทำคอนแทคฟาร์มมิ่ง การส่งเสริมการซื้อขายผ่านสัญญาข้อตกลง การเชื่อมโยงการกระจายผลไม้ผ่านห้าง และการสนับสนุนกล่องบรรจุผลไม้ ขนาด 5 กิโลกรัม (กก.) 10 กก. และ 20 กก.

3. มาตรการด้านตลาดต่างประเทศ

เดินทางเจรจาจับคู่ธุรกิจ (Business Matching) เพิ่มการทำ Business Matching ในรูปแบบออนไลน์ให้มากขึ้น และมอบหมายให้ทูตพาณิชย์เป็นเซลล์แมนขายผลไม้ในช่วงที่ผลผลิต ออกสู่ ตลาด และช่วยดูในเรื่องการจัดหาสินค้า นำเข้า เพื่อลดต้นทุนค่าขนส่งทางอากาศ เช่น มะม่วงที่ส่งไปเกาหลีใต้และญี่ปุ่น มีการคิดค่า บริการเต็มทั้งขาไป-กลับ ซึ่งมีการส่งสินค้าเฉพาะ ขาไป ทำให้ค่าระวางสูง จึงจำเป็นต้องแก้ไขให้มีการส่งสินค้า ขากลับเข้ามาด้วย เพื่อลดต้นทุน

2. มาตรการด้านตลาดในประเทศ

จะเพิ่มช่องทางการจัดจำหน่าย และ ขอความร่วมมือไปรษณีย์ไทยมาช่วยในการจัดส่ง ผลไม้ โดยมีปริมาณฟรี 200 ต้น และอยู่ระหว่าง ทารือถึงความเป็นไปได้ที่จะเพิ่มปริมาณขึ้นอีก การผลักดันให้นำผลไม้จำหน่ายบนแพลตฟอร์ม ออนไลน์ การส่งเสริมให้เกษตรกรและผู้ประกอบการ จำหน่ายผลไม้ทางช่องทางออนไลน์ การ รณรงค์การบริโภคผลไม้ในประเทศ และส่งเสริม ให้นำผลไม้มอบเป็นของขวัญของขวัญ

4. มาตรการเสริมสภาพคล่องให้กับ ผู้ประกอบการ

จะช่วยสนับสนุนดอกเบี้ยให้กับผู้ประกอบการ ที่รวบรวมผลไม้ในอัตรา 3% ระยะเวลา 10 เดือน ชดเชยดอกเบี้ยให้กับผู้ประกอบการที่ รวบรวมผลไม้เพื่อส่งออกในอัตรา 3% ระยะเวลา 6 เดือน และช่วยค่าใช้จ่ายรวบรวมเพื่อ ส่งออกอีกกิโลกรัมละ 3 บาท เป้าหมาย 1 หมื่น ต้น

5. มาตรการเสริมศักยภาพการบริหารจัดการมาตรฐานผลไม้

หากผ่านการตรวจสอบจากเซ็นทรัล แพล ไทยแล้ว เมื่อส่งออกไปจีน จะไม่มีการตรวจสอบ อีก จากเดิมที่ต้องมีการตรวจสอบ

กรมส่งเสริมการค้าระหว่างประเทศ (DITP) กระทรวงพาณิชย์

02-507-7000
Call Center 1169

www.ditp.go.th

[facebook.com/
familyditp](https://facebook.com/familyditp)

มาตรการพ่อนพันภาคธุรกิจ ประชุมผู้ถือหุ้นไม่ได้จากพลโควิด-19

กรมพัฒนาธุรกิจการค้า ได้ออกมาตรการช่วยเหลือผู้ประกอบการ โดยให้บริษัทจำกัด บริษัทมหาชน จำกัด สมาคมการค้า และหอการค้า เมื่อได้ประชุมเสร็จเรียบร้อยแล้วให้มีหนังสือชี้แจงเหตุผลที่ไม่สามารถดำเนินการประชุมได้ทันภายในเวลาที่กฎหมายกำหนด อย่างไรก็ตาม เมื่อนิติบุคคลดังกล่าวได้มีการประชุมแล้ว ให้บริษัทจำกัดและบริษัทมหาชนจำกัดยังคงมีหน้าที่นำส่งบัญชีรายชื่อผู้ถือหุ้น โดยบริษัทจำกัดนำส่ง บอจ.5 ภายใน 14 วัน นับแต่วันประชุมสามัญผู้ถือหุ้น บริษัทมหาชนจำกัดนำส่ง บมจ.006 ภายใน 1 เดือน นับแต่วันเสร็จการประชุม และต้องนำส่งงบการเงินภายใน 1 เดือน นับแต่วันที่งบการเงินได้รับอนุมัติจากที่ประชุมผู้ถือหุ้น สำหรับสมาคมการค้าและหอการค้า ให้ยื่นงบดุลภายใน 30 วันนับแต่วันที่มีการประชุมใหญ่”

“ทั้งนี้ นิติบุคคลสามารถนำส่งหนังสือชี้แจงเหตุผล ได้ 3 ช่องทาง ได้แก่

1. นำส่งด้วยตนเอง ณ สถานที่ที่นิติบุคคลมีสำนักงานแห่งใหญ่ตั้งอยู่ ได้แก่ กรมพัฒนาธุรกิจการค้า สนามบินน้ำ จ.นนทบุรี หรือ สำนักงานพัฒนาธุรกิจการค้าเขต 1 - 6 หรือสำนักงานพาณิชย์จังหวัดทั่วประเทศ
2. นำส่งทางไปรษณีย์ลงทะเบียน : กรมพัฒนาธุรกิจการค้า กระทรวงพาณิชย์ เลขที่ 563 ถนนสนามบินน้ำ ต.บางกระสอ อ.เมือง จ.นนทบุรี 11000 และ
3. นำส่งผ่านทางเว็บไซต์กรมพัฒนาธุรกิจการค้า www.dbd.go.th”

กรมพัฒนาธุรกิจการค้า กระทรวงพาณิชย์

1570

www.dbd.go.th

[facebook.com/
DBD-Public-Relations](https://facebook.com/DBD-Public-Relations)

มาตรการลดราคาสินค้าที่จำเป็นต่อการดำรงชีพ

กระทรวงพาณิชย์จับมือผู้ผลิตสินค้ารายใหญ่ 14 ราย และห้างค้าปลีกทั้งรายเล็ก-ใหญ่ทั่วประเทศ ลดราคาสินค้าที่จำเป็นต่อการดำรงชีพ 5-58% จำนวน 72 รายการ แบ่งเป็น 6 หมวด ตั้งแต่วันที่ - 30 มิ.ย. 63 เพื่อช่วยบรรเทาภาระค่าครองชีพของประชาชนในช่วงสถานการณ์การแพร่ระบาดของโรคโควิด-19 ประกอบด้วย

- หมวดอาหารและเครื่องดื่ม ลดตั้งแต่ 5%-50% อาทิ ข้าวสารบรรจุถุง น้ำมันปาล์ม ปลากระป๋อง บะหมี่กึ่งสำเร็จรูป ไข่ไก่ นมถั่วเหลือง นมพร้อมดื่ม UHT โยเกิร์ต นมเปรี้ยว
- หมวดอาหารปรุงสำเร็จแช่แข็ง ลดตั้งแต่ 31.03%-37.50% ในเซเว่น ซีพีเฟรชมาร์ท
- หมวดซอสปรุงรส ลดตั้งแต่ 7%-37% ได้แก่ เด็กสมบูรณ์ซีอิ๊วขาวสูตร 1, เด็กสมบูรณ์ซีอิ๊วดำ, ซอสหอยนางรม, เต้าเจี้ยวสูตร 1, ซอสปรุงรส
- หมวดของใช้ประจำวัน ลดตั้งแต่ 8%-50% ได้แก่ กระดาษชำระ, แป้ง, แป้งเด็ก, ยาสีฟัน, แปรงสีฟัน, น้ำยาล้างจาน, สาลี, ผ่าอนามัย
- หมวดผลิตภัณฑ์ชำระร่างกาย ลดตั้งแต่ 6%-58% ได้แก่ สบู่ก้อน, สบู่เหลว, แชมพู, ครีมนวดผม, โฟมล้างหน้า
- หมวดผลิตภัณฑ์ซัก - ล้าง ลดตั้งแต่ 10%-51% ได้แก่ ผงซักฟอก, น้ำยาซักผ้า, น้ำยาปรับผ้านุ่ม, น้ำยาล้างขวดนม, น้ำยาล้างจาน, น้ำยาทำความสะอาดพื้น

กระทรวงพาณิชย์

1203

www.moc.go.th

[facebook.com/
MOCThailand/](https://facebook.com/MOCThailand/)



แนวปฏิบัติฯ มาตรการผ่อนปรนชั่วคราว ทางเลือกเพิ่มเติมทางบัญชี

จากสถานการณ์การแพร่ระบาดของ COVID-19

โดย สภาวิชาชีพบัญชี ในพระบรมราชูปถัมภ์

ขอบเขต

แนวปฏิบัติทางการบัญชีฉบับนี้ให้เป็นทางเลือกสำหรับทุกกิจการ
ที่ถือปฏิบัติตามมาตรฐานการรายงานทางการเงินสำหรับกิจการ
ที่มีส่วนได้เสียสาธารณะ (กิจการ) เว้นแต่ข้อกำหนดของหน่วยงานกำกับดูแล
ของกิจการนั้นมีการระบุไว้เป็นอย่างอื่น



กิจการที่ได้รับผลกระทบจากสถานการณ์ดังกล่าว และต้องจัดทำงานการเงินในช่วง COVID-19

ยังคงอยู่ในสถานการณ์ความไม่แน่นอนสูง ณ วันสิ้นรอบระยะเวลารายงาน
อาจเป็นผลให้ฝ่ายบริหารของกิจการต้องใช้ดุลยพินิจมากในการประมาณการ..



เนื่องจากอาจมีข้อมูลไม่เพียงพอต่อการประมาณการวัดมูลค่าและรับรู้รายการ

ดังนั้น แนวปฏิบัติทางการบัญชี
จึงให้มาตรการผ่อนปรนชั่วคราวแก่กิจการ
มีดังนี้





การวัดมูลค่า ผลขาดทุน

การวัดมูลค่าผลขาดทุนด้านเครดิต ที่เกิดขึ้นโดยวิธีอย่างง่าย ตาม

เรื่อง เครื่องมือทางการเงินหรือแนวปฏิบัติทางการบัญชี เรื่อง เครื่องมือทางการเงิน
และการเปิดเผยข้อมูลสำหรับธุรกิจประกันภัย



หากกิจการเลือกใช้
วิธีการอย่างง่าย
ในการวัดมูลค่าของ
ผลขาดทุนด้านเครดิต
ที่คาดว่าจะเกิดขึ้น

กิจการ**สามารถเลือก**ที่จะ**ไม่ต้อง**นำข้อมูลที่มีการคาดการณ์
ไปในอนาคต (Forward-looking information)
มาใช้ในการวัดมูลค่าของผลขาดทุนด้านเครดิตที่คาดว่าจะเกิดขึ้น

กิจการ**สามารถใช้**ข้อมูลผลขาดทุนด้านเครดิตในอดีต
(Historical credit loss) หรือวิธีอื่นที่ให้ผลลัพธ์ใกล้เคียงกัน
ประกอบกับดุลยพินิจของผู้บริหารในการประมาณการผลขาดทุน
ที่คาดว่าจะเกิดขึ้นจากข้อมูลที่มีและหาได้ โดยไม่ใช้ความพยายาม
หรือต้นทุนที่สูงเกินไปมาใช้ในการตั้งสำรอง



ทั้งนี้ กิจการยังต้องปฏิบัติตามมาตรฐานการรายงานทางการเงิน ฉบับที่ 9 เรื่อง เครื่องมือทางการเงิน
หรือแนวปฏิบัติทางการบัญชี เรื่อง เครื่องมือทางการเงินและการเปิดเผยข้อมูลสำหรับธุรกิจประกันภัย ในเรื่องอื่นที่เกี่ยวข้อง



การวัดมูลค่า ยุติธรรม

เงินลงทุนในตราสารทุนที่ไม่อยู่ ในความต้องการของตลาด ตาม

เรื่อง เครื่องมือทางการเงิน หรือแนวปฏิบัติทางการบัญชี
เรื่อง เครื่องมือทางการเงิน และการเปิดเผยข้อมูลสำหรับธุรกิจประกันภัย



กิจการ**สามารถเลือก**ที่จะวัดมูลค่าเงินลงทุนในตราสารทุน
ที่**ไม่อยู่**ในความต้องการของตลาดด้วยมูลค่ายุติธรรม

ณ วันที่ 1 มกราคม 2563

ทั้งนี้ ในการวัดมูลค่ายุติธรรมอาจให้พิจารณาตามย่อหน้าที่ ข5.2.3
ของมาตรฐานการรายงานทางการเงิน ฉบับที่ 9 เรื่อง เครื่องมือทางการเงิน



อย่างไรก็ตาม กิจการยังต้องปฏิบัติตามมาตรฐานการรายงานทางการเงิน ฉบับที่ 9 เรื่อง เครื่องมือทางการเงิน หรือแนวปฏิบัติทางการบัญชี
เรื่อง เครื่องมือทางการเงินและการเปิดเผยข้อมูลสำหรับธุรกิจประกันภัยในเรื่องอื่นที่เกี่ยวข้อง



การวัดมูลค่า
ยุติธรรม

สินทรัพย์ทางการเงิน และสินทรัพย์ที่ไม่ใช่สินทรัพย์ทางการเงิน ตาม เรื่อง การวัดมูลค่ายุติธรรม



สำหรับสินทรัพย์
ทางการเงิน
เฉพาะที่เป็น
ตราสารหนี้

ตามนิยามของตราสารหนี้ที่ระบุไว้ใน
เรื่อง การแสดงรายการเครื่องมือทางการเงิน



ภายใต้สถานการณ์ COVID-19 ในการวัดมูลค่ายุติธรรม
ตามข้อมูลระดับ 2 หรือข้อมูลระดับ 3
กิจการสามารถพิจารณาให้นำหนักของข้อมูลที่เกี่ยวข้อง
สถานการณ์ COVID-19 เป็นน้ำหนักที่น้อยในเทคนิค
การประเมินมูลค่ายุติธรรม



อย่างไรก็ตาม กิจการยังต้องปฏิบัติตามมาตรฐานการรายงานทางการเงิน ฉบับที่ 13 เรื่อง การวัดมูลค่ายุติธรรม ในเรื่องอื่นที่เกี่ยวข้อง



การวัดมูลค่า
ยุติธรรม

สินทรัพย์ทางการเงิน และสินทรัพย์ที่ไม่ใช่สินทรัพย์ทางการเงิน ตาม เรื่อง การวัดมูลค่ายุติธรรม



สำหรับสินทรัพย์
ที่ไม่ใช่
สินทรัพย์ทางการเงิน



ที่ดิน อาคารและอุปกรณ์
และอสังหาริมทรัพย์เพื่อการลงทุน

กิจการสามารถเลือกที่จะไม่นำข้อมูล
ที่เกี่ยวข้องกับสถานการณ์ COVID-19
ที่อาจจะกระทบต่อการพยากรณ์ทางการเงิน
ในอนาคตใช้ประกอบเทคนิคการวัดมูลค่ายุติธรรม
ที่เกี่ยวข้อง กิจการยังต้องปฏิบัติ
ตามมาตรฐานการรายงานทางการเงิน ฉบับที่ 13
เรื่อง การวัดมูลค่ายุติธรรม ในเรื่องอื่นที่เกี่ยวข้อง



ทั้งนี้ ในการวัดมูลค่ายุติธรรมโดยใช้ข้อมูลระดับ 2 หรือข้อมูลระดับ 3 นั้น กิจการสามารถพิจารณาให้นำหนักของข้อมูลที่เกี่ยวข้องกับสถานการณ์ COVID-19 เป็นน้ำหนักที่น้อยในเทคนิคการประเมินมูลค่ายุติธรรมภายใต้สถานการณ์ COVID-19
อย่างไรก็ตาม กิจการยังต้องปฏิบัติตามมาตรฐานการรายงานทางการเงิน ฉบับที่ 13 เรื่อง การวัดมูลค่ายุติธรรม ในเรื่องอื่นที่เกี่ยวข้อง



การเปลี่ยนแปลง สัญญาเช่า

การเปลี่ยนแปลงสัญญาเช่า ตาม เรื่อง สัญญาเช่า



ผู้เช่า**สามารถเลือก**ที่จะไม่ต้องนำการลดค่าเช่าดังกล่าวมาถือเป็น
การเปลี่ยนแปลงสัญญาเช่า โดยเมื่อกิจการเลือกตามทางเลือกดังกล่าวแล้ว

ในกรณีที่กิจการ
ในฐานะผู้เช่า (ผู้เช่า)
ได้รับการลดค่าเช่า
ตามสัญญาเช่า
จากผู้ให้เช่า
เนื่องจาก COVID-19

- กิจการต้อง**ถือปฏิบัติกับทุกสัญญา**ที่ได้รับการลดค่าเช่า เมื่อผู้เช่าได้รับการยืนยัน
การลดค่าเช่าเป็นลายลักษณ์อักษร ให้ทยอยปรับลดหนี้สินตามสัญญาเช่าที่ครบกำหนด
แต่ละงวด ตามสัดส่วนที่ได้ส่วนลดตลอดช่วงเวลาที่ได้รับการลดค่าเช่า
ตามที่คำนวณไว้เดิมตามจำนวนงวดที่ได้รับการลดค่าเช่านั้น
- พร้อมทั้ง **กลับรายการค่าเสื่อมราคา**จากสินทรัพย์สิทธิการใช้และดอกเบี้ย
จากหนี้สินตามสัญญาเช่าที่ยังคงรับรู้ในแต่ละงวด ตามสัดส่วนของค่าเช่าที่ลดลง
- บันทึกผลต่างที่เกิดขึ้นในกำไรหรือขาดทุน** ให้ผู้เช่าปรับลดมูลค่าหนี้สินตามสัญญาเช่า
โดยไม่ต้องปรับปรุงมูลค่าสินทรัพย์สิทธิการใช้และวัดมูลค่าหนี้สินตามสัญญาเช่า
ทั้งหมดใหม่โดยข้อกำหนดนี้จำกัดเฉพาะด้านผู้เช่าเท่านั้น



ทั้งนี้ กิจการทั้งด้านผู้เช่า และด้านผู้ให้เช่ายังต้องปฏิบัติตามมาตรฐานการรายงานทางการเงิน ฉบับที่ 16 เรื่อง สัญญาเช่า ในเรื่องอื่นที่เกี่ยวข้อง



การกลับรายการ สินทรัพย์

การกลับรายการสินทรัพย์ ภาษีเงินได้รอการตัดบัญชี ตาม เรื่อง ภาษีเงินได้



กิจการ**สามารถเลือก**ที่จะไม่นำข้อมูลที่เกี่ยวข้องกับสถานการณ์ COVID-19
ที่มีความไม่แน่นอนซึ่งอาจกระทบต่อการประมาณการกำไรทางภาษีที่จะเกิดขึ้นในอนาคต
มาเป็นข้อมูลในการประมาณการความเพียงพอของกำไรทางภาษีที่จะเกิดขึ้นในอนาคต
เพื่อที่จะใช้ประโยชน์จากสินทรัพย์ภาษีเงินได้รอการตัดบัญชี **แต่**

กิจการยังต้องทบทวนมูลค่าตามบัญชี
ของสินทรัพย์ภาษีเงินได้รอการตัดบัญชี
ณ ทุกสิ้นรอบระยะเวลารายงาน



กิจการต้องลดมูลค่าตามบัญชี
ของสินทรัพย์ภาษีเงินได้รอการตัดบัญชีลง

เมื่อเห็นว่าไม่มีความเป็นไปได้ค่อนข้างแน่ที่จะมีกำไรทางภาษีเพียงพอ
ที่จะใช้ประโยชน์จากสินทรัพย์ภาษีเงินได้รอการตัดบัญชี



ทั้งนี้ กิจการยังต้องปฏิบัติตามมาตรฐานการบัญชี ฉบับที่ 12 เรื่อง ภาษีเงินได้ ในเรื่องอื่นที่เกี่ยวข้อง



การด้อยค่า
ของสินทรัพย์

การประเมินข้อบ่งชี้ การด้อยค่าของสินทรัพย์ ตาม เรื่อง การด้อยค่าของสินทรัพย์



สถานการณ์ COVID-19 เป็นสถานการณ์ที่มีความไม่แน่นอนสูง
กิจการ**สามารถเลือก**ที่จะ**ไม่**นำสถานการณ์
COVID-19 มาถือเป็นข้อบ่งชี้การด้อยค่า
ตามมาตรฐานการบัญชี ฉบับที่ 36 เรื่อง การด้อยค่าของสินทรัพย์



ทั้งนี้ กิจการยังต้องปฏิบัติตามมาตรฐานการบัญชี ฉบับที่ 36 เรื่อง การด้อยค่าของสินทรัพย์ ในเรื่องอื่นที่เกี่ยวข้อง รวมถึงกิจการยังต้องพิจารณาข้อบ่งชี้การด้อยค่า และการทดสอบด้อยค่าของสินทรัพย์ที่เกิดจากสถานการณ์อื่น ๆ นอกเหนือจากสถานการณ์ COVID-19



การด้อยค่า
ของสินทรัพย์

การประเมินข้อบ่งชี้การด้อยค่า ของสินทรัพย์ ตาม เรื่อง การด้อยค่าของสินทรัพย์



ในการทดสอบการด้อยค่า
ของค่าความนิยม
สินทรัพย์**ไม่มี**ตัวตน
ที่มีอายุการใช้ประโยชน์ไม่ทราบแน่นอน
หรือสินทรัพย์ไม่มีตัวตนที่ยังไม่พร้อมใช้งาน
เป็นประจำทุกปีซึ่งกิจการอาจดำเนินการ
ในช่วงเวลาใดของปีก็ได้

กิจการ**สามารถเลือก**ที่จะ**ไม่**นำข้อมูล
จากสถานการณ์ COVID-19
ที่อาจจะกระทบต่อการพยากรณ์ทางการเงินในอนาคต
มา**ใช้ประกอบการทดสอบการด้อยค่า**
ของค่าความนิยมสินทรัพย์**ไม่มี**ตัวตนที่มี
อายุการใช้ประโยชน์ไม่ทราบแน่นอน
หรือสินทรัพย์ไม่มีตัวตนที่ยังไม่พร้อมใช้งาน



อย่างไรก็ตาม กิจการยังต้องปฏิบัติตามมาตรฐานการบัญชี ฉบับที่ 36 เรื่อง การด้อยค่าของสินทรัพย์ ในเรื่องอื่นที่เกี่ยวข้อง รวมถึงกิจการยังต้องพิจารณาปัจจัยอื่นในการทดสอบด้อยค่าค่าความนิยม สินทรัพย์ไม่มีตัวตนที่มีอายุการใช้ประโยชน์ไม่ทราบแน่นอน หรือสินทรัพย์ไม่มีตัวตนที่ยังไม่พร้อมใช้งาน นอกเหนือจากสถานการณ์ COVID-19



การประเมินการ
หนี้สิน

การประเมินการหนี้สิน ตาม
เรื่อง ประเมินการหนี้สิน หนี้สินที่อาจเกิดขึ้น
และสินทรัพย์ที่อาจเกิดขึ้น



สถานการณ์ COVID-19 เป็นสถานการณ์ที่มีความไม่แน่นอนสูง
กิจการ**สามารถเลือก**ที่จะ**ไม่นำ**สถานการณ์ COVID-19
มาพิจารณาเป็นเหตุการณ์ ที่มีผลทำให้เกิดภาวะผูกพันในปัจจุบัน
ซึ่งเป็นผลจากเหตุการณ์ในอดีต



ทั้งนี้ กิจการยังต้องปฏิบัติตามมาตรฐานการบัญชี ฉบับที่ 37 เรื่อง ประเมินการหนี้สิน หนี้สินที่อาจเกิดขึ้น
และสินทรัพย์ที่อาจเกิดขึ้น ในเรื่องอื่นที่เกี่ยวข้อง

หากกิจการเลือกใช้มาตรการผ่อนปรนชั่วคราว
สำหรับทางเลือกเพิ่มเติมทางบัญชีใดตามแนวปฏิบัติทางการบัญชีฉบับนี้
กิจการต้อง**เปิดเผยข้อมูล**เกี่ยวกับการใช้ทางเลือกดังกล่าว ข้อเท็จจริง
และสถานการณ์ที่กิจการปฏิบัติตามแนวปฏิบัติทางการบัญชีฉบับนี้
ในหมายเหตุประกอบงบการเงิน รวมถึงการเปิดเผยข้อมูล
ตามมาตรฐานการรายงานทางการเงินทุกระดับที่เกี่ยวข้อง

วันถือปฏิบัติ

แนวปฏิบัติทางการบัญชีฉบับนี้เป็นมาตรการผ่อนปรนชั่วคราวสำหรับทางเลือกเพิ่มเติมทางบัญชี
สำหรับการจัดทำงบการเงินที่ได้รับผลกระทบจากสถานการณ์ COVID-19
ที่มีรอบระยะเวลารายงานสิ้นสุดภายในช่วงเวลาระหว่างวันที่ 1 มกราคม 2563 ถึงวันที่ 31 ธันวาคม 2563




กิจกรรมการช่วยเหลือและพัฒนา SMEs จากสถาบัน SMI


โดย สถาบันวิสาหกิจขนาดกลางและขนาดย่อมอุตสาหกรรมการผลิต (SMI) สภาอุตสาหกรรมแห่งประเทศไทย


ด้านนวัตกรรม


1	 โครงการประเมินศักยภาพนวัตกรรมในองค์กร ครั้งที่ 2	อบรมออนไลน์ (VDO Conference)	เปิดรับสมัคร วันนี้ 31 พ.ค. 63	☎ 02-345-1188 Link ลงทะเบียน bit.ly/37i2Qbc	FREE
----------	--	------------------------------	--------------------------------------	---	-------------

ด้านเพิ่มประสิทธิภาพ


1	 Voucher เพื่อการพัฒนาผลิตภัณฑ์ สำหรับ SMEs รายย่อย	มอบ Voucher กิจกรรมละ 100,000 บาท เพื่อขอรับบริการ ตามที่โครงการระบุ	เปิดรับสมัคร วันนี้ 20 เม.ย. 63	☎ 02-345-1121 Download ใบสมัคร www.smi.or.th	FREE
----------	--	--	---------------------------------------	---	-------------

2	 ให้คำปรึกษาเชิงลึกด้าน LEAN Management	ให้คำปรึกษาเชิงลึก ณ สถานประกอบการ 5 วัน	เปิดรับสมัคร วันนี้ 31 ก.ค. 63	☎ 02-345-1188 Link ลงทะเบียน bit.ly/38hneJ4	FREE
----------	--	--	--------------------------------------	---	-------------


3	 ให้คำปรึกษาเชิงลึกด้านการปรับเปลี่ยนธุรกิจสู่ Green Business	ให้คำปรึกษาเชิงลึก ณ สถานประกอบการ 5 วัน	เปิดรับสมัคร วันนี้ 31 ก.ค. 63	☎ 02-345-1188 Link ลงทะเบียน bit.ly/38hneJ4	FREE
----------	--	--	--------------------------------------	---	-------------


4	 ให้คำปรึกษาเชิงลึกการพัฒนาบรรจุภัณฑ์สำหรับสินค้าด้านกีฬา	ให้คำปรึกษาเชิงลึก ณ สถานประกอบการ 5 วัน (สำหรับธุรกิจกีฬา)	เปิดรับสมัคร วันนี้ 30 เม.ย. 63	☎ 02-345-1059 Link ลงทะเบียน bit.ly/3dBkt9k	FREE
----------	--	---	---------------------------------------	---	-------------


ด้านการเงิน


1	 FAST TRACK กับ SME D Bank	บริการทางการเงินในรูปแบบ Fast Track รวดลันอนุมัติภายใน 15 วัน	เปิดรับสมัคร วันนี้ 31 ส.ค. 63	☎ 02-345-1059 Download ใบสมัคร www.smi.or.th	FREE
----------	--	---	--------------------------------------	---	-------------

ด้านการตลาด


1	 ตลาดออนไลน์ร่วมกับ LAZADA เปิดร้านค้า ฟรี 90 วัน	ทดลองเปิดร้านและพัฒนาผู้ประกอบการที่เริ่มต้นขายเป็นระยะเวลา 90 วัน	เปิดรับสมัคร วันนี้ 20 เม.ย. 63	☎ 095-739-4417 Link ลงทะเบียน http://survey.taobao.com/apps/zhiliao/WcBpCVNqe	
----------	---	--	---------------------------------------	---	--

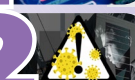
2	 ให้คำปรึกษาเชิงลึกด้านออกแบบและพัฒนาบรรจุภัณฑ์	ให้คำปรึกษาเชิงลึก ณ สถานประกอบการ 5 วัน	เปิดรับสมัคร วันนี้ 31 ก.ค. 63	☎ 02-345-1188 Link ลงทะเบียน bit.ly/38hneJ4	FREE
----------	--	--	--------------------------------------	---	-------------


3	 SMEs Proactive	สนับสนุนการออกงานแสดงสินค้าครั้งละ 200,000 บาท (ค่าใช้จ่ายตามจริง)	เปิดรับสมัคร ตามปฏิทิน รับสมัครใน Link วิธีการสมัคร	☎ 02-345-1108 02-345-1243 วิธีการสมัคร smesproactive.ditp.go.th	
----------	--	--	--	--	--

4	 Busines Matching เจริญธุรกิจกับคู่ค้าในประเทศและต่างประเทศ	สำหรับ 3 กลุ่มอุตสาหกรรม คือ สินค้าสำหรับฟูลจอย, สินค้าอาหาร และผลิตภัณฑ์กลุ่มโรงเรียนที่เกี่ยวข้อง สินค้ากลุ่มสุขภาพและความงาม	เปิดรับสมัคร วันนี้ 31 มี.ย. 63	☎ 02-345-1188	FREE
----------	--	---	---------------------------------------	---------------	-------------

กิจกรรมอื่น ๆ เพื่อช่วย SMEs ฝ่าวิกฤติโควิด - 19

1	 สัมมนา วงจรพบวิกฤติโควิด-19 และแนวทางรับมือของธุรกิจSMEs	สัมมนาวันที่ 29 เมษายน 63 ในรูปแบบ Online สำหรับสมาชิกสภาอุตสาหกรรมแห่งประเทศไทย	เปิดรับสมัคร 17 - 26 เมษายน 63	☎ 02-345-1188 Link ลงทะเบียน bit.ly/3etCOAE	FREE
----------	--	--	--------------------------------------	---	-------------

2	 รับลงทะเบียนแจ้งความช่วยเหลือ SMEs จากสถานการณ์โควิด-19		เปิดลงทะเบียน วันนี้ 31 ส.ค. 63	☎ 02-345-1059 Link ลงทะเบียน bit.ly/2X1S9qj	FREE
----------	---	--	---------------------------------------	---	-------------

3	 ให้คำปรึกษาการปรับตัว และแก้ไขปัญหาที่เกิดขึ้นจากวิกฤติโควิด-19 และการลงทุนใน ASEAN		เปิดรับสมัคร วันนี้ 31 พ.ค. 63	☎ 02-345-1188 Link ลงทะเบียน bit.ly/3etCOAE	FREE
----------	---	--	--------------------------------------	---	-------------

หมายเหตุ: • เชิญชวนการสมัครเข้าร่วมโครงการเป็นไปตามที่แต่ละโครงการกำหนด
• กำหนดการอาจมีการเปลี่ยนแปลงตามความเหมาะสม

smipage
@smipage

SMI
สภาอุตสาหกรรมแห่งประเทศไทย

สถาบันวิสาหกิจขนาดกลางและขนาดย่อมอุตสาหกรรมการผลิต สภาอุตสาหกรรมแห่งประเทศไทย

02 345 1188

www.smi.or.th

facebook.com/smipage



สภาอุตสาหกรรมแห่งประเทศไทย
สถาบันวิสาหกิจขนาดกลางและขนาดย่อมอุตสาหกรรมการผลิต

เป็นศูนย์กลางในการพัฒนา ประสาน ส่งเสริม สนับสนุน และ
เชื่อมโยงเครือข่ายผู้ประกอบการวิสาหกิจขนาดกลางและ
ขนาดย่อมภาคการผลิต เพื่อเพิ่มศักยภาพและขีดความสามารถ
ทางการแข่งขันอย่างยั่งยืน

สนใจข่าวสาร กิจกรรมดี ๆ
ที่เป็นประโยชน์ต่อ SMEs
#สถาบันSMIเคียงคู่ผู้ประกอบการ



[facebook.com/smipage](https://www.facebook.com/smipage)

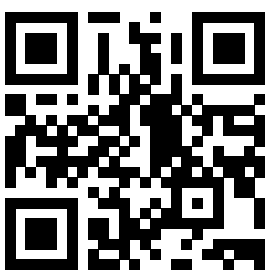


www.smi.or.th

LINE

<https://lin.ee/fPDpZpX>

คลิกเลย!



สภาอุตสาหกรรมแห่งประเทศไทย
สถาบันวิสาหกิจขนาดกลางและขนาดย่อมอุตสาหกรรมการผลิต (SMI)
ชั้น 8 อาคารปฏิบัติการเทคโนโลยีเชิงสร้างสรรค์ (มทรก.)
เลขที่ 2 ถนนนางลิ้นจี่ แขวงทุ่งมหาเมฆ เขตสาทร กรุงเทพฯ 10210
โทรศัพท์ 02-345-1188, 02-345-1059